

Ветряная электростанция
Джангельды мощностью 500 МВт
Республика Узбекистан



ОВОСС: Том 3 –
Основа социально-
экологического управления

Подготовлена для:



Октябрь 2022 г.

ИНФОРМАЦИЯ О ДОКУМЕНТЕ

НАИМЕНОВАНИЕ ПРОЕКТА	Ветряная электростанция Джангельды мощностью 500 МВт, Республика Узбекистан
НОМЕР ПРОЕКТА 5CS	1305/001/102
НАЗВАНИЕ ДОКУМЕНТА	Основа социально-экологического управления Том 3
ЗАКАЗЧИК	ACWA Power
МЕНЕДЖЕР ПРОЕКТА 5CS	Eva Muthoni Oberholzer
РУКОВОДИТЕЛЬ ПРОЕКТА 5CS	Ken Wade

ДОКУМЕНТООБОРОТ

РЕДАКЦИЯ	ДАТА РЕДАКЦИИ	ОПИСАНИЕ	АВТОР	РЕЦЕНЗЕНТ	УТВЕРЖДАЮЩЕЕ ЛИЦО
1.0	11/01/2022	ОВОСС Том 3	ЕМО	МКВ	KRW
1.1	21/04/2022	ОВОСС Том 3	ЕМО	МКВ	KRW
1.2	13/05/2022	Обновление на основе комментариев ЕБРР	ЕМО	KRW	KRW
1.3	19/05/2022	Обновление на основе комментариев АБР	ЕМО	KRW	KRW
1.4	27/09/2022		ЕМО/ЕФО	KRW	KRW
1.5	20/10/2022	Обновление на основе комментариев АБР	ЕМО	KRW	KRW



1	Финансовый капитал	Независимо от местонахождения, способа реализации или функции, все организации зависят от 5 основ (капиталов) устойчивого развития, чтобы обеспечить долгосрочную реализацию своих продуктов или услуг.
2	Социальный капитал	
3	Естественный капитал	
4	Производственный капитал	Устойчивость лежит в основе всего, что достигается 5 Capitals. Где бы мы ни работали, мы стремимся предоставить нашим клиентам средства для поддержания и увеличения этих основных фондов.
5	Человеческий капитал	

ОТКАЗ ОТ ОТВЕТСТВЕННОСТИ

5 Capitals не могут нести ответственность за последствия, связанные с тем, что настоящий документ используется любой другой стороной или для любых других целей. Настоящий документ содержит конфиденциальную информацию и является зарегистрированной интеллектуальной собственностью. Он не должен быть представлен другим сторонам без согласия той стороны, которая является его заказчиком.

Настоящий документ подготовлен для стороны, которая его заказала, и только для конкретных целей, связанных с указанным выше проектом. Он не должен быть использован какой-либо другой стороной или применяться в любых других целях.

СОДЕРЖАНИЕ

1	ВВЕДЕНИЕ	1
2	ТРЕБОВАНИЯ К СОЦИАЛЬНО-ЭКОЛОГИЧЕСКОМУ УПРАВЛЕНИЮ ПРОЕКТОМ	2
2.1	Государственный уровень	2
2.2	Требования кредиторов	2
2.2.1	ЕБРР	3
2.2.2	АБР	3
2.2.3	Принципы Экватора	5
2.2.4	ГВБ/МФК	5
3	СИСТЕМА СОЦИАЛЬНО-ЭКОЛОГИЧЕСКОГО УПРАВЛЕНИЯ (ССЭУ)	1
3.1	Сфера применения ССЭУ	3
3.2	Структуры социально-экологического управления Проектной компанией	4
3.2.1	ЭиС Политика Проектной компании	4
3.2.2	Проектная компания: Руководство по внедрению ССЭУ	4
3.3	Разработка ССЭУ на стадии строительства	4
3.4	Разработка ССЭУ на стадии эксплуатации	5
4	ЭиС Политика	6
4.1	ЭиС Политика Проектной компании	6
4.2	Договаривающиеся стороны: ЭиС Политика	7
5	ОПРЕДЕЛЕНИЕ ЮРИДИЧЕСКИХ И НОРМАТИВНЫХ ОБЯЗАТЕЛЬСТВ	8
5.1	Определение правовых требований	8
5.2	Определение требований ОВОСС	8
5.3	Определение требований со стороны законодательного органа	8
5.4	Определение требований Кредиторов Проекта	8
6	ОПРЕДЕЛЕНИЕ РИСКОВ, ВОЗДЕЙСТВИЙ И ВОЗМОЖНОСТЕЙ	10
7	Планы и процедуры по ЭиС управлению	11

7.1	Планы ЭиС управления (ПСЭУС и ПСЭУЭ)	11
7.2	Дополнительные планы и процедуры	14
7.2.1	Планы экологического и социального управления, подготовленные в течение периода раскрытия ОВОСС	22
7.2.2	Другие рекомендуемые планы и процедуры	23
8	МОНИТОРИНГ	25
8.1	Требования к мониторингу в рамках ОВОСС	25
8.2	Данные мониторинга	25
9	ОРГАНИЗАЦИОННЫЙ ПОТЕНЦИАЛ	1
9.1	Функции и обязанности	1
9.1.1	Разработчик Проекта	1
9.1.2	Проектная компания (Ответственная сторона)	4
9.1.3	ЕРС Подрядчик / Компания O&M (Ответственная сторона)	5
9.1.3.1	Руководящий состав	5
9.1.3.2	Ответственный за экологическое и социальное управление	6
9.2	Экологическая и социальная осведомленность и обучение	1
9.2.1	Формат учебных занятий	1
9.2.2	Планирование учебных занятий	1
9.2.3	Содержание учебных занятий	2
9.2.4	Записи об обучении	4
10	ПРОГРАММА АУДИТА	1
10.1	Внутренний аудит	1
10.2	Корпоративный аудит ACWA Power	1
10.3	Мониторинг и отчетность перед кредиторами	1
11	НЕСООТВЕТСТВИЯ И КОРРЕКТИРУЮЩИЕ ДЕЙСТВИЯ	1
11.1	Корректирующие действия	2
12	ГОТОВНОСТЬ К ЧРЕЗВЫЧАЙНЫМ СИТУАЦИЯМ И РЕАГИРОВАНИЕ НА НИХ	1
12.1	Аварийные ситуации	2
13	ВЗАИМОДЕЙСТВИЕ С ЗАИНТЕРЕСОВАННЫМИ СТОРОНАМИ	1
13.1	Механизм подачи и рассмотрения жалоб	2

13.1.1	Внутренние жалобы	2
13.1.2	Внешние (сторонние) жалобы	2
14	Связь	1
15	УПРАВЛЕНИЕ ДАННЫМИ И ВЕДЕНИЕ УЧЕТА	1
16	ПЕРЕСМОТР	1

СПИСОК СОКРАЩЕНИЙ

АББРЕВИАТУРА	ЗНАЧЕНИЕ
АБР	Азиатский банк развития
ПСЭУС	План социально-экологического управления при строительстве
ЕБРР	Европейский банк реконструкции и развития
ЕРС	Проектирование, закупки и строительство
ПЭСМ	План экологических и социальных мероприятий
ОВОСС	Оценка воздействия на окружающую среду и социальную сферу
ПЭСУ	План экологического и социального управления
ССЭУ	Система социально-экологического управления
ГНД	Гендерные насилие и домогательства
ОЗБ	Окружающая среда, здоровье и безопасность
МФК	Международная финансовая корпорация
ПСЭУЭ	План социально-экологического управления при эксплуатации
ТРП	Требование к реализации
ТД	Требование к деятельности
ГКЭООС	Государственный комитет по экологии и охране окружающей среды
СЭСН	Сексуальная эксплуатации и сексуальные надругательства
ПВЗС	План взаимодействия с заинтересованными сторонами
СД	Сексуальные домогательства
5 Capitals	Компания «5 Capitals Environmental & Management Consultancy»

1 ВВЕДЕНИЕ

В этом документе представлены основы экологического и социального управления, разработанные по результатам ОВОСС для Ветряной электростанции Джангельды мощностью 500 МВт («Проект»).

Данные основы были определены на основании результатов ОВОСС и были разработаны для создания структур для управления Экологическими и Социальными рисками, воздействиями, возможностями и соблюдением, связанным со строительством и вводом в эксплуатацию и со стадией эксплуатации Проекта. Основы предназначены для определения систематических структур и программ управления, которые будут включать соответствующие этапы строительства, ввода в эксплуатацию и эксплуатации Системы социально-экологического управления (ССЭУ).

Для реализации мер по смягчению и управлению, установленных в ОВОСС (Том 2), будут разработаны специальные программы управления, включающие эти механизмы, а также требования местного регулирующего органа, Государственного комитета по экологии и охране окружающей среды (ГКЭООС) и Кредиторов Проекта. Такая задокументированная информация будет представлена в форме Плана социально-экологического управления при строительстве (ПСЭУС) и Плана социально-экологического управления при эксплуатации (ПСЭУЭ) (и дополнительных планов/процедур); должны быть разработаны до начала строительства, ввода в эксплуатацию и эксплуатации соответственно.

Данная структура также была подготовлена для обеспечения соответствия с применимыми элементами установленного шаблона ЭИС политики Проектной компании ACWA Power и соответствующего Руководства по внедрению ССЭУ, которое предназначено для обеспечения последовательного и структурированного ЭИС управления проектами между проектами ACWA Power.

2 ТРЕБОВАНИЯ К СОЦИАЛЬНО-ЭКОЛОГИЧЕСКОМУ УПРАВЛЕНИЮ ПРОЕКТОМ

Следующие применимые требования относятся к необходимости внедрения в рамках Проекта формальных или структурированных Систем социально-экологического управления (ССЭУ), или соответствующих политик, программ управления и / или других процессов социально-экологического управления.

Эти требования применимы на всех этапах реализации проекта, после планирования и получения первоначального разрешения (т. е. строительство, ввод в эксплуатацию, эксплуатация, вывод из эксплуатации и закрытие).

2.1 Государственный уровень

Регулирующим органом в Узбекистане, отвечающим за регулирование деятельности на территории страны, связанной с экологией, охраной окружающей среды и использованием природных ресурсов, является Государственный комитет по экологии и охране окружающей среды (ГКЭООС).

Основным законом об охране окружающей среды в Узбекистане является Закон об охране природы, 1992 г. с изменениями, внесенными в 2019 г. Этот закон обеспечивает правовую, экономическую и организационную основу для сохранения окружающей среды и рационального использования природных ресурсов. Статья 25 данного закона гласит, что Государственная экологическая экспертиза (ГЭЭ) является обязательной мерой по охране окружающей среды, предшествующей процессу принятия решений. Кроме того, закон запрещает реализацию любого проекта без одобрения ГКЭООС.

В своих заключениях по Предварительному заявлению о воздействии на окружающую среду Стадия I Национальной ОВОС по проекту Ветряной электростанции Джангельды мощностью 500 МВт, ГКЭООС требует выполнения для данного конкретного Проекта Плана управления окружающей средой и Плана экологического мониторинга.

2.2 Требования кредиторов

Предполагается, что ACWA Power ожидает получить финансирование проекта у следующих кредиторов:

- Европейский банк реконструкции и развития (ЕБРР) Экологическая и социальная политика (2019) и Требования к реализации; и
- Азиатский банк развития (АБР).

В рамках внутренних экологических и социальных требований ACWA Power, все проекты ACWA Power должны соответствовать Стандартам деятельности МФК и Руководству МФК по ООС. Таким образом, Проект должен соответствовать требованиям МФК.

2.2.1 ЕБРР

ЕБРР имеет внутреннюю экологическую и социальную политику (2019) и набор конкретных требований к реализации (ТР), охватывающих ключевые экологические и социальные компоненты для рассмотрения, оценки и управления в своих инвестициях. Они отражают обязательства ЕБРР по продвижению экологических стандартов ЕС, а также Европейских принципов охраны окружающей среды при осуществлении инвестиций.

Требование к реализации 1 (ТР1) по оценке и управлению экологическими и социальными воздействиями и вопросами устанавливает требования к клиентам по созданию и поддержанию системы социально-экологического управления (ССЭУ), "соответствующей характеру и масштабу проекта и соизмеримой с уровнем его экологических и социальных воздействий и вопросов в соответствии с GIP. Цель такой системы управления – интегрировать выполнение экологических и социальных требований в упорядоченный и скоординированный процесс и внедрить его в основную операционную деятельность клиента по оценке воздействий и проблем". К тому же, проекты обязаны разработать всеобъемлющую политику, определяющую экологические и социальные цели проекта. Также, на основе результатов ОВОСС и процесса взаимодействия с заинтересованными сторонами будет разработан ПЭСУ.

2.2.2 АБР

Требования АБР по мерам безопасности 1: Окружающая среда описывает требования, которым должны соответствовать клиенты при обеспечении экологических мер безопасности для проектов, поддерживаемых АБР.

В соответствии с этой мерой защиты, проекты должны разработать План управления окружающей средой (ПУОС), который будет включать «предлагаемые меры по смягчению последствий, экологический мониторинг и требования к отчетности, процедуры реагирования на чрезвычайные ситуации, соответствующие институциональные или организационные меры, меры по развитию потенциала и обучению, график реализации, смета расходов и показатели эффективности».

Гарантия АБР 2: Описывает требования, которым должны соответствовать клиенты при предоставлении мер защиты от вынужденного переселения для проектов, поддерживаемых АБР. Это включает улучшение и/или восстановление средств к

существованию всех перемещенных лиц в реальном выражении по сравнению с предпроектным уровнем; и повысить уровень жизни перемещенных бедняков и других уязвимых групп; проводить содержательные консультации с заинтересованными сторонами и раскрытие информации; создание механизма рассмотрения жалоб; и реализация плана переселения, и мониторинг.

Стратегия социальной защиты АБР (2001 г.)

Проект будет соответствовать Стратегии социальной защиты АБР (2001 г.), которая определяется как набор порядков и программ, направленных на сокращение бедности и уязвимости путем продвижения эффективных рынков труда, снижения подверженности людей рискам и повышения их способности защищать себя от опасностей и прерывание/потеря дохода.

Стратегия социальной защиты определяет объем социальной защиты и обязательство АБР по разработке приоритетных мероприятий по пяти основным элементам:

- Политика и программы на рынке труда, направленные на создание рабочих мест, улучшение условий труда и содействие эффективной работе;
- Программы социального страхования для смягчения рисков, связанных с безработицей, плохим здоровьем, инвалидностью, производственными травмами и старостью;
- Программы социальной помощи и социального обеспечения для уязвимых групп, не имеющих достаточных средств к существованию, включая матерей-одиночек, бездомных, людей с ограниченными физическими или умственными возможностями;
- Микро- и территориальные схемы для устранения уязвимости на уровне сообщества, включая микро страхование, сельскохозяйственное страхование, социальные фонды и программы по борьбе со стихийными бедствиями; а также
- Защита детей для обеспечения здорового и продуктивного развития детей.

На уровне проекта Стратегия будет применяться в следующих областях:

- Соответствие международным признанным трудовым нормам и требованиям;
- Соблюдение основных трудовых норм МОТ; а также
- Обеспечить выполнение соответствующих действий для обеспечения того, чтобы закупки товаров и услуг, финансируемые АБР, подрядчики, субподрядчики и т. д. соответствовали основным трудовым стандартам.

2.2.3 Принципы Экватора

Предполагается, что Проект будет привлекать финансирование от международных финансовых организаций (МФО), подписавших Принципы Экватора (ПЭ). Поэтому МФО, подписавшие Принципы Экватора, требуют от своих заемщиков обеспечить соблюдение Принципов Экватора IV (2020).

Принцип 4 (Система социально-экологического управления и План действий по реализации Принципов Экватора) требует от заемщика разработать или поддерживать систему социально-экологического управления (ССЭУ). Кроме того, для решения вопросов, поднятых в процессе оценки, требуется План экологического и социального управления (ПЭСУ).

2.2.4 ГВБ/МФК

Примечание: МФК не участвует в финансировании данного проекта, однако внутренняя политика ACWA Power предусматривает соблюдение Стандартов деятельности МФК и применимых Руководств ГВБ по Охране окружающей среды, здоровья и безопасности. Таким образом, эти требования изложены в ОВОСС.

В соответствии с МФК ТД1, в рамках проекта будет "создана и будет поддерживаться ССЭУ, соответствующая характеру и масштабу проекта. ССЭУ будет включать в себя следующие элементы: (i) политика; (ii) определение рисков и последствий; (iii) программы управления; (iv) организационный потенциал и компетентность; (v) готовность к чрезвычайным ситуациям и реагирование на них; (vi) вовлечение заинтересованных сторон; и (vii) мониторинг и анализ".

3 СИСТЕМА СОЦИАЛЬНО-ЭКОЛОГИЧЕСКОГО УПРАВЛЕНИЯ (ССЭУ)

Проект ССЭУ обеспечит систематическую структуру и подход для эффективной реализации и управления экологическими и социальными рисками, воздействиями, возможностями и соответствующими нормами.

Эффективное управление экологическими и социальными вопросами будет включать следующие фундаментальные компоненты как часть надежной ССЭУ:

- Политика по данному конкретному Проекту, связанная с экологическими и социальными аспектами (включая трудовые отношения, управление персоналом, внешних заинтересованных сторон и затронутых сообществ).
- Цели, задачи и программы Проекта в области ООС и СС.
- Применимые экологические и социальные правовые требования и другие обязательства по соблюдению законодательства (например, требования кредиторов);
- Экологические и социальные аспекты и потенциальные воздействия, как можно раньше для планирования этапа строительства, ввода в эксплуатацию и эксплуатации, включая учет экологических и социальных аспектов в требованиях к персоналу, технологических планах, программировании, рабочих заказах, необходимых разрешениях и планировке участка;
- Специалисты в области охраны окружающей среды и социальной сферы, обладающие опытом, компетентностью и подготовкой, необходимыми для оценки и управления воздействием на окружающую среду и рисками, а также для выполнения специализированных функций по экологическому и социальному управлению, включая подготовку планов и процедур по данному конкретному Проекту или видам деятельности, включающих технические требования, представленные в настоящем документе;
- Определение приоритетов программ/стратегий управления с целью достижения общего снижения риска для благосостояния человека и окружающей среды, с акцентом на предотвращение необратимых и/или значительных воздействий;
- Оказание предпочтений стратегиям (где это возможно), которые устраняют причину воздействия в его источнике, например, путем выбора менее опасных материалов или процессов, которые позволяют избежать необходимости экологического контроля;

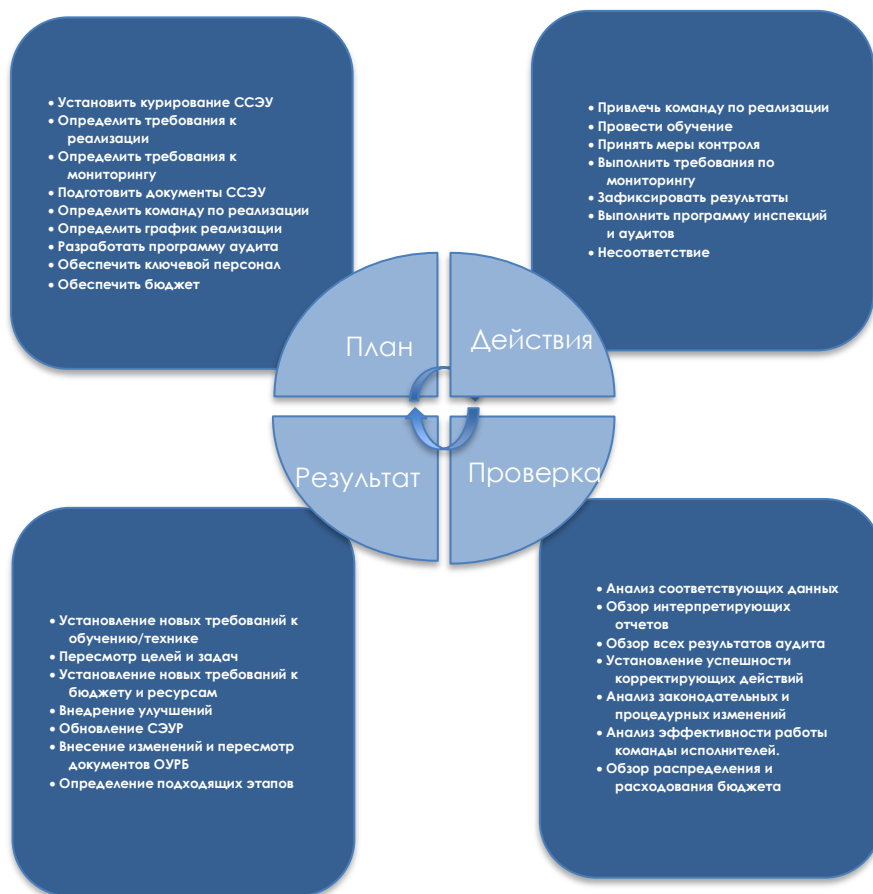
- Если избежать воздействия не представляется возможным, включение мер контроля для снижения или минимизации возможности и/или величины нежелательных последствий, например, с применением мер контроля загрязнения для снижения уровня выбрасываемых загрязняющих веществ;
- Подготовка работников, информирование и сотрудничество с близлежащими сообществами и соответствующими заинтересованными сторонами для реагирования на чрезвычайные ситуации, аварии, включая предоставление технических и финансовых ресурсов для эффективного и безопасного контроля таких событий, а также восстановление условий на рабочих местах и в сообществах; и
- Улучшение экологических показателей (т. е. постоянное улучшение) путем сочетания постоянного мониторинга показателей объекта и эффективной отчетности.

На начальном этапе внедрения ССЭУ основное внимание будет уделено установлению и пересмотру требований, определению кураторства в проектной группе, определению бюджета, установлению целевых диапазонов производительности и установлению соответствующих методов сбора данных и контроля.

Диапазоны показателей будут уточняться на регулярной основе по мере поступления данных, что, в свою очередь, позволит более точно разработать стратегию и провести сравнительный анализ. Таким образом, документы ССЭУ будут рассматриваться как "живые" документы, которые будут обновляться в рамках непрерывного процесса совершенствования.

Процесс внедрения ССЭУ в общих чертах показан на рисунке ниже.

Рисунок 3–1 Процесс внедрения



3.1 Сфера применения ССЭУ

В рамках Проекта будут разработаны и внедрены ССЭУ для соответствующих этапов строительства и эксплуатации. Сфера применения должна включать в себя:

- Физические элементы проекта для установления границ области применения ССЭУ (т. е. сюда входит физическая площадь проекта и соответствующие сопутствующие объекты);
- Проводимые мероприятия, связанные с проектом (и относящиеся к данной фазе проекта, например для строительства, ввода в эксплуатацию, эксплуатации, вывода из эксплуатации и, если необходимо, после закрытия);
- Соблюдение действующего национального законодательства, требований кредиторов и обязательств по кредитам (в том числе со стороны ПЭСМ);
- Детальные меры по снижению воздействия и управлению, необходимые после строительства, ввода в эксплуатацию и эксплуатационных воздействий, определенных ОВОСС;

- Роли и обязанности соответствующих организационных подразделений управления;
- Ключевые риски и требования к управлению, связанные с первичными цепочками поставок (которыми можно разумно управлять); и
- Требования к мониторингу и отчетности, включая меры по инспекции, аудиту, обзору и превентивным действиям.

3.2 Структуры социально-экологического управления Проектной компании

3.2.1 ЭИС Политика Проектной компании

ACWA Power имеет шаблонную структуру ЭИС Политики для Проектных компаний, чтобы обеспечить последовательное развитие политики по всем своим активам. Пожалуйста, смотрите главу "ЭИС Политика" ниже для получения более подробной информации.

3.2.2 Проектная компания: Руководство по внедрению ССЭУ



Помимо вышеупомянутого шаблона ЭИС политики, проектная компания согласует свое социально-экологическое управление с Руководством "Проектная компания - Система социально-экологического управления: Руководство по внедрению". Это издание является корпоративным документом, выданным всем Проектным компаниям.

Цель документа – предоставить руководство для обеспечения последовательной реализации ключевых элементов, связанных с экологическим и социальным управлением, Проектными компаниями ACWA Power на проектах, которые находятся в собственности или партнерстве ACWA Power.

3.3 Разработка ССЭУ на стадии строительства

В качестве общей ответственной стороны за ЭИС соблюдение и управление, Проектная компания будет разрабатывать и внедрять ЭИС Политику для конкретного проекта. Однако, основной этап строительства ССЭУ будет разработан и внедрен Подрядчиком по проектированию, закупкам и строительству (ЕРС Подрядчик). Это будет закреплено в ЕРС Контракте.

На этапе строительства ССЭУ будет соответствовать требованиям ЭИС Политики Проектной компании, настоящей Системе социально-экологического управления и Руководству по реализации ACWA Power: Руководство по реализации ССЭУ Проектной компании.

ССЭУ ЕРС Подрядчика обеспечит охват всех потенциальных экологических и социальных рисков, воздействий, возможностей и соответствующих нормативных требований, относящихся к этапу строительства Проекта (включая потенциальные воздействия, связанные с субподрядчиками, и основные ЭИС риски в цепочках поставок, на которых это может повлиять). Это будет включать деятельность по вводу в эксплуатацию и деятельность после завершения строительства, такую как демобилизация объекта, восстановление земель, использованных во время строительства и т. д.

3.4 Разработка ССЭУ на стадии эксплуатации

Эксплуатационная фаза ССЭУ будет разрабатываться и осуществляться Компанией по эксплуатации и техническому обслуживанию (Компания О&М) и будет соответствовать ЭИС политике, установленной Проектной компанией. Это будет закреплено в Контракте на эксплуатацию и техническое обслуживание (Контракт О&М).

ССЭУ Компании О&М обеспечит охват всех потенциальных экологических и социальных рисков, воздействий, возможностей и соответствующих нормативных требований, относящихся к эксплуатационной фазе Проекта (включая потенциальные воздействия, связанные с субподрядчиками и/или другими поставщиками, на которых это может повлиять).

4 ЭИС Политика

В рамках Проекта необходимо разработать четкие заявления, определяющие политику, обязательства и соответствующие цели в отношении экологических и социальных вопросов/соответствия и управления, которые являются специфическими для данного проекта.

4.1 ЭИС Политика Проектной компании

ACWA Power разработала шаблонную структуру ЭИС Политики для Проектных компаний, чтобы обеспечить последовательное развитие политики по всем своим активам. Она разработана для согласования с общей политикой ACWA Power на корпоративном уровне, обеспечивая при этом учет требований законодательства и кредиторов.

ЭИС Политика Проектной компании будет подготовлена на основе этого шаблона, который включает в себя следующие обязательства:

- Соблюдать соответствующие экологические и социальные правовые, договорные, финансовые требования и обязательства. Включая применимые международные договоры и протоколы, национальное законодательство, условия выдачи разрешений и требования наших кредиторов.
- Внедрить систему социально-экологического управления (ССЭУ), основанную на оценке рисков, которая соответствует передовой международной практике и отвечает Стандартам деятельности МФК (как минимум) и другим применимым требованиям кредиторов для ССЭУ.
- Осуществлять меры по управлению и сокращению потребления природных ресурсов, одновременно реализуя определенные меры управления для предотвращения загрязнения, которые соответствуют оценочной документации, условиям выдачи разрешений и кредиторов.
- Взаимодействовать с сотрудниками и заинтересованными сторонами по экологическим и социальным вопросам и внедрять надежный механизма подачи и рассмотрения жалоб для сотрудников проекта и сторонних заинтересованных сторон.
- Поддерживать, уважать, защищать и осуществлять права человека в соответствии с Международным биллем о правах человека и любыми другими международными документами по правам человека, например, касающимися прав женщин и детей.
- Нанимать персонал на основе равных возможностей и недискриминации, придерживаясь при этом Конвенций МОТ, указанных в МФК ТД2 для управления работниками.

- Обеспечить получение персоналом экологической и социальной информации, обучения и инструкций по экологическому и социальному руководству, применимых к их деятельности и обязанностям.
- Не принимать и не терпеть ГНД/СЭСН/СД ни в какой форме.
- Установить процессы для выявления, расследования и устранения случаев ГНД/СЭСН/СД. Поощрять сообщения о таких случаях, оказывать поддержку затронутым лицам и обеспечивать их достоинство, уважение и конфиденциальность.
- Установить показатели для продвижения и обеспечения экологической и социальной эффективности ключевых цепочек поставок и сервисных провайдеров.
- Внедрять систематические системы обратной связи для мониторинга, аудита и отчетности по экологическому и социальному управлению и результатам деятельности.
- Ежегодно пересматривать заявление об экологической и социальной политике и устанавливать целевые показатели эффективности и управления, чтобы обеспечить постоянное совершенствование ССЭУ.

Политика будет подписана высшим руководством проектной компании, вывешена на площадке и разослана подрядчикам Проекта для соблюдения.

4.2 Договаривающиеся стороны: ЭиС Политика

ЕРС Подрядчик и Компания О&М могут также разработать ЭиС Политику, которая согласуется с общей ЭиС Политикой Проектной компании в области конкретного проекта.

Если ЭиС Политика не разработана подрядными организациями Проекта, то соответствующие ССЭУ этапа строительства и эксплуатации (разработанные подрядными организациями) будут опираться на общую ЭиС Политику Проектной компании.

5 ОПРЕДЕЛЕНИЕ ЮРИДИЧЕСКИХ И НОРМАТИВНЫХ ОБЯЗАТЕЛЬСТВ

5.1 Определение правовых требований

В ходе разработки ССЭУ должны быть определены и документированы применимые экологические и социальные правовые требования, включая:

- Законодательство и нормативные акты Узбекистана; и
- Применимые международные договоры и конвенции, подписанные и/или ратифицированные Узбекистаном.

5.2 Определение требований ОВОСС

В томе 2 ОВОСС разработаны меры по снижению воздействия на окружающую среду, управлению и мониторингу для конкретного Проекта и/или участка, которые должны быть включены в соответствующие этапы строительства, ввода в эксплуатацию и эксплуатации проекта.

После утверждения ОВОСС регулирующим органом и кредиторами проекта, указанные меры являются условиями утверждения.

5.3 Определение требований со стороны законодательного органа

«Заключения» (или другие условные требования), выданные Государственным комитетом по экологии и охране окружающей среды по Проектной ОВОС, должны быть рассмотрены для обеспечения соответствующего управления всеми установленными условиями строительства, ввода в эксплуатацию и эксплуатации. Несоблюдение заключений Государственного комитета по экологии и охране окружающей среды может привести к нарушению законодательства и разрешительных требований. Заключения должны сохраняться в силе и продлеваться как часть ССЭУ.

5.4 Определение требований Кредиторов Проекта

В ответ на ОВОСС ЕБРР разработает План действий, в котором будут определены экологические и социальные требования к проекту, соизмеримые с ОВОСС или дополняющие его. Это будет План экологических и социальных мероприятий (ПЭСМ), а План действий по Принципам Экватора (ПДПЭ) будет выдаваться финансовыми организациями, подписавшими Принципы Экватора. Требования плана действий будут являться условием предоставления займа по Проекту. Кроме того, АБР также разработает Планы действий по соблюдению требований (ПДС) в ответ на ОВОСС.

При разработке ССЭУ план действий ЕБРР и АБР для Проекта (и ПДЭП от ЭПФУ) должен быть пересмотрен для обеспечения включения всех соответствующих условий для управления соответствием. Подчеркивается, что несоблюдение требований кредиторов может повлиять на предоставление финансовых средств и прочих факторов.

6 ОПРЕДЕЛЕНИЕ РИСКОВ, ВОЗДЕЙСТВИЙ И ВОЗМОЖНОСТЕЙ

Одним из основных этапов разработки ССЭУ Проекта будет разработка перечня относящихся к данному конкретному Проекту аспектов/рисков, связанных с потенциальными экологическими или социальными воздействиями, связанными с соответствующей деятельностью, осуществляемой на данном этапе проекта.

После выявления и документирования экологических и социальных аспектов и связанных с ними рисков (т. е. конкретно в соответствии с требуемыми заявлениями о методах строительства или операционной деятельности) необходимо разработать соответствующие меры контроля, которые должны соответствовать уровню предполагаемой серьезности, вероятности и любым требованиям законодательства или кредиторов. Ожидается, что идентификация рисков и воздействий будет в основном соответствовать пунктам, определенным в ОВОСС, но может включать дополнительные пункты, относящиеся к конкретным методам работы.

При определении аспектов/рисков и связанных с ними экологических или социальных воздействий будет учитываться следующее:

- Риски, воздействия и возможности, связанные с деятельностью по Проекту;
- Изменения, включая запланированное или новое развитие и или новые/модифицированные виды деятельности;
- Аномальные условия и разумно прогнозируемые аварийные ситуации;
- Сроки реализации проекта и потенциальные воздействия, связанные с сезонностью;
- Восприятие заинтересованных сторон;
- Обязательства по соблюдению;
- Риски, свойственные цепочке поставок в дополнение к рискам, существующим на месте; и
- Связь с системой управления охраной труда и промышленной безопасностью Проекта.

Выявление аспектов/рисков и воздействий должно быть документировано, связано с соответствующими предлагаемыми мерами контроля и обновлено по мере изменения Проекта или экологических и социальных обстоятельств.

7 ПЛАНЫ И ПРОЦЕДУРЫ ПО ЭИС УПРАВЛЕНИЮ

После выявления и документирования экологических и социальных аспектов и связанных с ними рисков будут разработаны соответствующие меры контроля, соответствующие уровню предполагаемой серьезности, вероятности и любым требованиям законодательства или кредиторов. Ожидается, что определение рисков и воздействий будет в основном соответствовать пунктам, определенным в ОВОС/ОВОСС, но может отличаться в зависимости от конкретных методов работы ЕРС Подрядчика / Компании O&M.

7.1 Планы ЭИС управления (ПСЭУС и ПСЭУЭ)

Ключевыми Планами ЭИС управления будут являться ПСЭУС и ПСЭУЭ, относящиеся к строительству и эксплуатации.

ПСЭУС и ПСЭУЭ будут представлять собой отдельный документ, структурированный для подробного описания того, как будут управляться и контролироваться экологические и социальные риски, воздействия, возможности и соблюдение требований. Это должен быть документ верхнего уровня плана управления, подготовленный ЕРС Подрядчиком и Компанией O&M соответственно. ПСЭУС и ПСЭУЭ будут подготовлены Подрядчиком по ЕРС и персоналом ЭИС компании или консультантом по ЭИС, чтобы обеспечить их соответствие национальным требованиям и требованиям кредиторов.

Типичное содержание ПСЭУС/ПСЭУЭ представлено ниже. Структура не является обязательной, но ожидается, что заголовки и подзаголовки, как минимум, отражены в соответствующих ПСЭУС/ПСЭУЭ.

- ВВЕДЕНИЕ
 - Общие сведения о лицензировании в сфере экологии
 - Цели ПСЭУС/ПСЭУЭ
 - Сфера применения ПСЭУС/ПСЭУЭ
 - Ограничения
 - Структура ПСЭУС/ПСЭУЭ
- ОПИСАНИЕ ПРОЕКТА
 - Обоснование и предпосылки проекта
 - Местоположение проекта
 - Землепользование и Потенциальные чувствительные объекты воздействия
 - Собственность на землю
 - Использование земли

- Чувствительные объекты воздействия
- Обзор составных частей проекта
- Обзор сопутствующих объектов
- Обзор строительных/эксплуатационных работ и требований к рабочей силе
- Обзор строительных/эксплуатационных объектов
- График проекта (для ПСЭУС)
- НОРМАТИВНАЯ БАЗА
 - Обзор нормативно-правовой базы и обязательств по соблюдению законодательства
 - o Региональные и международные договоры и конвенции (подписанные принимающей страной)
 - o Федеральное Законодательство
 - o Требования Кредиторов
 - o Экологические стандарты
- СОЦИАЛЬНО-ЭКОЛОГИЧЕСКОЕ УПРАВЛЕНИЕ
 - Краткое описание системы социально-экологического управления (ССЭУ)
 - Ссылки на ЭиС политику
 - o Применимые ЕРС/O&M корпоративные ЭиС Политики
 - o Уровень ЭиС политики Проектной компании
 - Заявление о других вспомогательных/дополнительных планах и процедурах
 - Организационная Структура
 - o Регулятор принимающей страны
 - o Кредиторы
 - o Проектная компания
 - o ЕРС Подрядчик/Компания O&M
 - o Субподрядчики
 - Роли и обязанности ООСЗБ
 - Экологическая осведомленность и обучение
 - o Экологический и социальный Вводный Тренинг
 - o Экологические и Социальные тренинги в формате производственных совещаний
 - o Обучение ПСЭУС/ПСЭУЭ
 - Потребности и учет компетенций
 - Внутренние и внешние коммуникации
 - o Внутренняя коммуникация
 - o Внешняя коммуникация

- Связь с Регулирующим органом
- Инспекции и Аудиты
 - Ежедневные и еженедельные инспекции
 - Внутренние аудиты
 - Ежегодные внутренние аудиты
 - Внешние аудиты
- Несоответствие, исправления и корректирующие действия
 - Несоответствие требованиям, расследование и реагирование
 - Определение инцидента, отчетность, расследование и реагирование
 - Исправления и корректирующие действия
- Контроль над записями
- СМЯГЧЕНИЕ ПОСЛЕДСТВИЙ, УПРАВЛЕНИЕ И МОНИТОРИНГ
 - Земляная экология
 - Качество воздуха
 - Шум и вибрация
 - Почва, геология, подземные и поверхностные воды
 - Дорожное движение и транспорт
 - Инфраструктура и коммунальные услуги
 - Археологическое и культурное наследие
 - Ландшафт и визуальное благоустройство
 - Мерцание теней
 - Социально-экономические вопросы
 - Управление твердыми отходами и сточными водами
 - Здоровье, охрана и безопасность населения
 - Труд и условия труда
 - Оценка воздействия притока
 - Оценка воздействия на права человека
 - Вопросы климата
- КРАТКОЕ ОПИСАНИЕ МОНИТОРИНГА
- ОБЗОР ГОТОВНОСТИ К ЧРЕЗВЫЧАЙНЫМ СИТУАЦИЯМ И РЕАГИРОВАНИЯ НА НИХ
- ПРИЛОЖЕНИЯ

Другие ключевые планы, которые необходимо реализовать, включают:

- План действий по переселению (ПДП).
- План взаимодействия с заинтересованными сторонами (ПВЗС)

7.2 Дополнительные планы и процедуры

В соответствии с ожидаемым воздействием Проекта (на основе ОВОСС Том 2), в следующей таблице приведен список планов и процедур, которые, как минимум, должны быть связаны с ПСЭУС и/или ПСЭУЭ. Сюда входят некоторые ключевые требования для включения в каждый план.

Таблица 7–1 ОВОСС Требуемые планы и процедуры

ПЛАН / ПРОЦЕДУРЫ	ЭТАП ПРОЕКТА	ЦЕЛЬ И КЛЮЧЕВЫЕ ТРЕБОВАНИЯ
План действий по сохранению биоразнообразия / План действий по сохранению видов	Предварительное оформление, подготовка к строительству, эксплуатация и вывод из эксплуатации	<p>В ПДСБ/SAP представлена общая картина исходной информации по конкретным видам и мер по смягчению воздействий проекта для достижения чистой прибыли (ЧП) и отсутствия чистых потерь (ОЧП):</p> <ul style="list-style-type: none"> • Планы действий по сохранению видов СН дрофы-красотки и гладкого геккончика со стратегией для ЧП • Планы действий для видов PBF со стратегией для ОЧП <p>Эти планы будут подготовлены для четкого изложения требований, которые будут предъявляться к строительству, эксплуатации и выводу из эксплуатации для защиты видов, нуждающихся в сохранении. Планы будут включать:</p> <ul style="list-style-type: none"> • Обзор соответствующих видов • Перечень протоколов и процедур, которые необходимо выполнить в связи с защитой биоразнообразия • Установление запретных зон • Тренинги для персонала с целью повышения осведомленности о запрещенных действиях, связанных с биоразнообразием • Программа мониторинга • Требования к отчетности • Роли и обязанности.
План действий по сохранению флоры	Подготовка к строительству и строительство	<p>В этом плане предусмотрены меры по смягчению последствий, которые будут реализованы для обеспечения сохранения уязвимых видов флоры, на которые может повлиять строительство проекта. В соответствии с протоколами для конкретных видов, изложенными в плане, территория проекта будет обследована для сбора семян для повторной посадки и образцов для перемещения.</p>
План переселения рептилий	Подготовка к строительству и строительство	<p>В Плане переселения рептилий излагаются предварительные обследования, определение мест выпуска и методология переселения, а также спецификация ограждений для скота и черепах, необходимых для смягчения воздействия строительства на два вида рептилий, вызывающих озабоченность; южный четный геккон и русская черепаха.</p>
План защиты размножающихся птиц	Подготовка к строительству и строительство	<p>План защиты гнездящихся птиц предусматривает меры по смягчению последствий для защиты чувствительных видов гнездящихся птиц, на которые может повлиять строительство проекта.</p>

План / Процедуры	Этап проекта	Цель и ключевые требования
План управления биоразнообразием (ПУБ)/Программа мониторинга и оценки биоразнообразия (ПМОБ)	Подготовка к строительству, строительство, ввод в эксплуатацию и эксплуатация	ПУБ описывает меры по смягчению последствий и конкретные действия, которые необходимо реализовать для снижения воздействия на биоразнообразие на этапах подготовки к строительству, строительства, ввода в эксплуатацию и эксплуатации. План содержит Программу мониторинга и оценки биоразнообразия (ПМОБ), в которой отражены требования к мониторингу и адаптивной оценке, роли и обязанности участвующих организаций.
План компенсационного зачета	После строительства	Цель плана заключается в подробном описании компенсаций, компенсирующих все выявленные воздействия высокой значимости, на критически важные виды среды обитания южного четного геккона и азиатской дрофы
План действий по восстановлению	После строительства	Цель плана – предоставить методологию после строительного восстановления отвалов и других территорий для озеленения и восстановления местных типов среды обитания. Требования будут включать площади, подлежащие восстановлению, а также необходимый мониторинг после восстановления, который должен быть интегрирован в Операционный ПМОБ.
План управления рисками столкновения	Подготовка к эксплуатации и эксплуатация	В этом плане излагается стратегия смягчения последствий отключения по требованию (OT) для конкретных видов, предоставляемая Identiflight, автоматизированной системой OT на основе камеры, а также предусмотрена программа адаптивного ограничения скорости для летучих мышей. Это включает в себя: <ul style="list-style-type: none"> • Меры по смягчению последствий для снижения риска столкновения с птицами и летучими мышами. • Потенциальные пороги биологического удаления • Выключение по требованию (OT) • Ограничение скорости при включении • Адаптивное управление • Мониторинг смертельных исходов • Требования к отчетности Роли и обязанности
Мониторинг смертности после строительства (МСПС)	Эксплуатация	Будет проведен мониторинг для сбора данных о смертности и обеспечения адаптивного управления в случае необходимости. Мониторинг будет продолжаться до 5 лет или до тех пор, пока риск, по согласованию с кредиторами, не будет признан "незначительным". В этом плане будет изложен план постоянного мониторинга и управления гибелью птиц вдоль ВЛГ и воздушных линий электропередачи. Он включает: <ul style="list-style-type: none"> • Методику мониторинга гибели птиц вдоль коридора ВЛЭП; • Пороговые значения для числа наблюдений/смертности, которые будут

План / Процедуры	Этап проекта	Цель и ключевые требования
		<p>инициировать адаптивное управление и/или компенсационные меры;</p> <ul style="list-style-type: none"> Программа мониторинга; Требования к отчетности. Роли и обязанности
План управления животноводством	Строительство и эксплуатация	<p>Предусмотреть меры по управлению тушами домашнего скота, чтобы минимизировать доступность пищи для грифов в зоне действия проекта, тем самым снижая привлечение этих видов птиц и риск для этих видов птиц. План также будет включать меры по смягчению последствий и управлению, чтобы избежать негативного воздействия на средства к существованию пастухов, которые используют участок.</p>
План по управлению отходами	Строительство, ввод в эксплуатацию и эксплуатация	<p>Определить требования к обработке отходов и сточных вод, локализации отходов (разделение, спецификации и места хранения), методологии сбора и транспортировки (определение лицензированных подрядчиков и процесс привлечения), обработке/утилизации (определение лицензированных мест обработки и утилизации), учету и отчетности по отходам и сточным водам. Включить меры по ограничению случаев загрязнения почвы и грунтовых вод.</p>
План по охране труда и технике безопасности	Строительство, ввод в эксплуатацию и эксплуатация	<p>Определить необходимые меры контроля за здоровьем и безопасностью работников на этапах строительства, ввода в эксплуатацию и эксплуатации. Как минимум, этот план должен включать:</p> <ul style="list-style-type: none"> Средства выявления и минимизации, насколько это практически возможно, причин потенциальных опасностей для работников. Обеспечение профилактических и защитных мер, включая изменение, замену или устранение опасных условий или веществ. Предоставление соответствующего оборудования для минимизации рисков, а также требование и обеспечение его использования. Обучение работников и предоставление им соответствующих стимулов для использования и соблюдения процедур охраны здоровья и безопасности и защитного оборудования. Документация и отчетность о несчастных случаях на производстве, заболеваниях и инцидентах. Предупреждение чрезвычайных ситуаций, обеспечение готовности к ним и меры реагирования.
План готовности к чрезвычайным ситуациям и реагирования на них	Строительство, ввод в эксплуатацию и эксплуатация	<p>Определить резервные меры, предусмотренные для различных потенциальных чрезвычайных ситуаций, относящихся к этапам строительства, ввода в эксплуатацию и эксплуатации. В планах будут описаны механизмы реагирования, роли и обязанности, требования к обучению, внутренняя коммуникация, оборудование и соответствующее взаимодействие с внешними заинтересованными сторонами.</p> <p>Требования к оборудованию на площадке будут установлены на основе потенциальных рисков</p>

План / Процедуры	Этап проекта	Цель и ключевые требования
		чрезвычайных ситуаций, включая требования к обучению персонала площадки работе с таким оборудованием. Этот план должен включать меры по ликвидации разливов и чрезвычайных ситуаций в случае случайных утечек и разливов.
План хранения опасных материалов	Строительство, ввод в эксплуатацию и эксплуатация	План определяет места хранения опасных материалов, требования к хранению (спецификации обвалов и зданий/складов для обеспечения защиты окружающей среды и охраны труда и техники безопасности, требования к сегрегации и т. д.) и процедуры обращения с ними для минимизации экологического риска. В плане будет описано ведение документации в соответствии с цепочкой хранения, требования к ПБМ и роли и обязанности. Персонал, участвующий в управлении химическими веществами, закупках или контролирующей поставки на месте, должен быть указан в плане и пройти обучение по положениям данного плана (все обучение должно быть связано с планом обучения).
План экологического и социального мониторинга	Строительство, ввод в эксплуатацию и эксплуатация	Мониторинг необходим для демонстрации соответствия национальным экологическим стандартам и социальным требованиям кредиторов. План мониторинга должен определять требования к мониторингу всех параметров ОВОСС (как указано в ОВОСС Том 2 - как минимум). Таким образом, план должен включать: <ul style="list-style-type: none"> Какие параметры необходимо отслеживать и измерять и в каких точках. Методы мониторинга измерения, анализа и оценки для обеспечения достоверных результатов. Критерии, по которым следует оценивать соответствие и эффективность. Когда и с какой периодичностью необходимо проводить мониторинг. Как следует анализировать и оценивать результаты мониторинга и измерений (независимый или внутренний).
План управления движением и транспортом	Строительство, ввод в эксплуатацию и эксплуатация	В плане должны быть определены любые особые требования к тяжелым или крупногабаритным грузам, включая сроки доставки, конкретные маршруты (для минимизации сбоев), механизмы взаимодействия с внешними транспортными органами (в соответствии с ПВЗС, например, местными органами власти). Предусмотреть меры по минимизации заторов, расхода топлива и рисков для населения и персонала объекта. Поставки будут осуществляться в соответствии с планом организации дорожного движения.
Процедура случайной археологической находки	Строительство, ввод в эксплуатацию и эксплуатация	Определить процесс выявления и реагирования на потенциальную археологическую находку в рабочей зоне строительства. Он будет включать процесс остановки работ в этой зоне, отсечения потенциального артефакта и внешней связи с соответствующими региональными властями в соответствии с ПВЗС.
План управления в	Строительство, ввод в	План будет подготовлен с указанием мест известных археологических находок, процедур по обеспечению их

План / Процедуры	Этап проекта	Цель и ключевые требования
области культуры/ археологии	эксплуатацию и эксплуатация	защиты, необходимых буферных зон, протоколов отчетности в случае нанесения ущерба этим объектам и т. Д.
Условия труда и порядок трудоустройства	Строительство, ввод в эксплуатацию и эксплуатация	<p>ЕРС Подрядчик и Компания О&М предоставят план с подробным описанием того, как условия труда и условия найма соответствуют национальным законам о труде, социальном обеспечении и охране труда, и технике безопасности.</p> <p>ЕРС Подрядчик и Компания О&М обеспечат подготовку следующих документов до найма работников.</p> <ul style="list-style-type: none"> Соглашения о трудоустройстве и политика найма; Политика равных возможностей и недискриминации (включая политику в отношении материнства и политику, связанную с ГНД); и Политика/процедуры в отношении детского и принудительного труда (включая оплату и порядок найма, а также хранение документов (например, паспорта).
Политика в области человеческих ресурсов (и соответствующие процедуры)	Строительство, ввод в эксплуатацию и эксплуатация	Политика и процедуры в области человеческих ресурсов будут адаптированы в соответствии с численностью рабочей силы, необходимой для выполнения требований по эксплуатации и техническому обслуживанию. Политики и процедуры должны быть подготовлены таким образом, чтобы продемонстрировать соответствие требованиям национального законодательства и требованиям кредиторов.
План размещения работников	Строительство	Этот план описывает процесс и стандарты размещения рабочей силы Проекта. Он включает в себя жилые помещения, находящиеся в непосредственном управлении Проекта, или арендуемые/общие для размещения непосредственных сотрудников Проекта и/или временного или другого контрактного персонала (выделенного для Проекта). Также будут включены жилые помещения, используемые компаниями/персоналом субподрядчиков (если персонал выделен для Проекта).
План взаимодействия с заинтересованными сторонами (ПВЗС)	Строительство, ввод в эксплуатацию и эксплуатация	<p>Определить заинтересованные стороны проекта, определить коммуникационные протоколы для взаимодействия с заинтересованными сторонами. Определить периодичность или связь с заинтересованными сторонами по событиям (т. е. для чрезвычайных ситуаций и конкретных жалоб).</p> <p>Подробно описать механизм рассмотрения жалоб или дать ссылку на отдельный механизм рассмотрения жалоб для внешних сторон.</p>
План действий по переселению	Этап строительства и эксплуатации	<p>Проектная компания, ЕРС подрядчик и компания по эксплуатации и техническому обслуживанию обеспечат реализацию ПДП посредством:</p> <ul style="list-style-type: none"> Реализация ПДП. Мониторинг соблюдения <p>Непредвиденные воздействия, особенно на этапе строительства.</p>

План / Процедуры	Этап проекта	Цель и ключевые требования
Механизм подачи и рассмотрения жалоб	Строительство, ввод в эксплуатацию и эксплуатация	<p>Механизм должен быть включен в ПВЗС или быть связанным с ним.</p> <p>Определить процедуру для внешних сторон и всех сотрудников объекта, чтобы они могли поднимать вопросы, проблемы и возможности для улучшения в отношении любого аспекта их работы на проекте, включая вопросы, связанные с ГНД и сексуальной эксплуатацией.</p> <p>Механизм должен быть легкодоступным (в том числе для любых уязвимых групп), недискриминационным и обеспечивать прозрачный процесс для выражения беспокойства или подачи жалоб, которые могут быть поданы анонимно. В механизме должны быть определены роли и обязанности внутреннего персонала в отношении механизма рассмотрения жалоб и процедура реагирования на полученные жалобы, включая сроки реагирования, механизмы взаимодействия и ведение документации.</p>
Политика по правам человека	Строительство, ввод в эксплуатацию и эксплуатация	<p>Политика должна:</p> <ul style="list-style-type: none"> • Быть утвержденной на самом высоком уровне компании; • Быть сообщена соответствующими внутренними и внешними экспертами; • Определять ожидания ЕРС и О&М по правам человека в отношении персонала, местного населения, субподрядчиков и других поставщиков, непосредственно связанных с этапом строительства и эксплуатации проекта; • Быть общедоступной и доведенной до сведения внутри организации и соответствующих заинтересованных сторон; • Быть отражена в других политиках и процедурах, чтобы внедрить их в деятельность на этапе строительства и эксплуатации.
План действий по предотвращению и реагированию на СЭСН и СД	Строительство, ввод в эксплуатацию и эксплуатация	<p>Этот план будет включать конкретные меры, которые будут приняты в рамках Проекта для устранения рисков СЭСН/СД. Как минимум, он будет включать:</p> <ul style="list-style-type: none"> • Стратегия повышения осведомленности, которая описывает, как работники (независимо от ранга) и местные сообщества будут информированы о рисках СЭСН/СД и ответственности работников; • Как Проект будет предоставлять информацию работникам и местному населению о том, как сообщать о случаях СЭСН и СД через Механизм рассмотрения жалоб Проекта. • Процесс уведомления ЕРС Подрядчика и О&М о заявлениях; • Группы поддержки СЭСН/СД/службы, к которым можно обратиться пострадавшим, и соответствующая контактная информация.

План / Процедуры	Этап проекта	Цель и ключевые требования
		В план также включена Система подотчетности и реагирования, в которой подробно описано, как будут рассматриваться обвинения в СЭСН/СД, включая процедуры расследования и дисциплинарные меры за нарушение. Он также будет включать процедуры, четко определяющие требования конфиденциальности и другие принципы безопасности и этики при рассмотрении случаев СЭСН/СД.
Политика в отношении гендерного насилия и домогательств (ГНД)	Строительство, ввод в эксплуатацию и эксплуатация	Целью данной политики является создание безопасного, благоприятного, недискриминационного рабочего места для всех сотрудников и формирование общего осознания и понимания того, что Гендерному насилию и домогательствам, Сексуальной эксплуатации и надругательствам, а также Сексуальным домогательствам нет места в данном проекте. Она будет направлена на создание четкой системы отчетности, реагирования компании и санкций компании/законодательства за такое поведение.
План обеспечения безопасности	Строительство и эксплуатация	План безопасности будет основан на оценке разумно прогнозируемых рисков безопасности (связанных с рисками безопасности в Плане обеспечения готовности к чрезвычайным ситуациям и реагирования на них) и разработан с учетом необходимых управленческих положений, кадровых требований, оборудования, обучения и определенных процессов для реализации эффективного смягчения последствий для управления или предотвращения этих рисков. План обеспечения безопасности обеспечит соответствие необходимым кодексам поведения, требуемым для правоохранительных органов в соответствии с принципами Организации Объединенных Наций для сотрудников правоохранительных органов.
План действий по поддержке населения	Строительство и эксплуатация	В этом плане будут определены действия на участке для поддержки заинтересованных сторон сообщества в планировании, реагировании и восстановлении после вспышки COVID-19, особенно когда вспышки напрямую связаны с работниками Проекта.
План местного набора персонала	До начала строительства и эксплуатации	Этот план предусматривает комплекс мероприятий по найму местной рабочей силы. В плане будет подробно описана процедура эффективного найма местного персонала, должности, которые могут быть заняты неквалифицированной, полуквалифицированной и квалифицированной местной рабочей силой, механизмы, которые будут созданы для обеспечения недискриминации женщин при оценке процедур найма и обучение, которое будет проводиться для каждой должности.
План управления наплывом рабочих	Строительство	ЕРС Подрядчик разработает План управления наплывом рабочих, чтобы обеспечить четкий набор действий, которые будут предприняты для управления и смягчения, мониторинга и оценки воздействия, связанного с наплывом рабочих на территории Проекта.
План местного содержания	Строительство	Этот план будет четко определять обязательства Проекта по закупке товаров и услуг (там, где это практически

План / Процедуры	Этап проекта	Цель и ключевые требования
		возможно без ущерба качеству и стандартным требованиям Проекта). В нем также будут определены ожидания в отношении того, в каком объеме товары и услуги могут закупаться на местном рынке, чтобы принести пользу местным предприятиям и не привести к повышению цен для местных потребителей. Этот план будет доведен до сведения местных предприятий, заинтересованных в предоставлении товаров и услуг для Проекта.
План управления трудовыми ресурсами	Строительство и эксплуатация	<p>В этом плане будут определены обязанности и методы управления, связанные с управлением трудовыми ресурсами на этапах строительства и эксплуатации Проекта.</p> <p>Он также обеспечит, чтобы весь персонал, участвующий в строительстве и эксплуатации ЕРС проекта, субподрядчики и О&М соблюдали обязательства проектной компании по управлению трудовыми ресурсами и в соответствии с национальными требованиями и требованиями кредиторов.</p>
План управления цепью поставок	До начала строительства	<p>Проектная компания разработает План управления цепью поставок, который будет включать:</p> <ul style="list-style-type: none"> • Требование о том, что политика и процедуры по управлению персоналом Проектной компании и Кодекс поведения работников будут применяться ко всем поставщикам; • Пред квалификационная оценка и процесс, которые должны быть проведены до привлечения основных поставщиков; • Мониторинг/аудиты, которые будут проводиться для оценки соблюдения поставщиками требований и адекватности внедренных мер и т. д.
Поставщик ЭИС и План управления поставщиками	До начала строительства	АСWA Power/Проектная компания разработает План управления поставщиками и поставщиками ЭИС для поставщиков и в соответствии с контрактом потребует от ЕРС Подрядчиков провести оценку рисков по ЭИС для своих поставщиков и рассмотреть потенциальные трудовые вопросы и риски поставщиков.
План управления водными ресурсами	До начала строительства	<p>План управления водными ресурсами будет обеспечивать стратегию управления водными ресурсами на этапе строительства проекта.</p> <p>В плане будут изложены меры, необходимые для эффективного управления водными ресурсами, а также меры, которые должны быть реализованы Подрядчиком по ЕРС и его субподрядчиками для снижения потенциального воздействия на водные ресурсы в проектной зоне. В плане также будут изложены требования к мониторингу для обеспечения.</p>
План управления подрядчиком	До начала строительства	АСWA Power/ Проектная компания разработает ПУП для управления и мониторинга ЭИС показателей безопасности подрядчика ЕРС и его субподрядчиков в соответствии с обязательствами по ЭИС безопасности.

План / Процедуры	Этап проекта	Цель и ключевые требования
План вывода из эксплуатации	Вывод из эксплуатации	План вывода из эксплуатации будет разработан за 12 месяцев до вывода из эксплуатации, и он будет включать подробные методы повторного использования материалов, переработки и утилизации отходов.

7.2.1 Планы экологического и социального управления, подготовленные в течение периода раскрытия ОВОСС

Следующие планы (как представлено в таблице 7–1) были подготовлены в течение периода раскрытия ОВОСС, некоторые из которых были реализованы в рамках предстроительных изысканий¹:

- План действий по сохранению биоразнообразия;
- План действий по сохранению флоры;
- План переселения рептилий;
- План защиты гнездящихся птиц;
- План управления биоразнообразием/План мониторинга и оценки биоразнообразия (ПМОБ);
- План компенсационных выплат;
- План управления рисками столкновений;
- План мониторинга смертности после строительства;
- План управления животноводством; а также
- План управления цепочками поставок.

Приведенные ниже планы были подготовлены как часть пакета раскрытия информации ОВОСС:

- План взаимодействия с заинтересованными сторонами;
 - Это включает в себя подробную информацию о механизме рассмотрения жалоб.

¹ План действий по сохранению флоры и план переселения рептилий были реализованы в рамках предварительных исследований.

- План действий по переселению.

7.2.2 Другие рекомендуемые планы и процедуры

Помимо обязательных планов и процедур ОВОСС, указанных выше, следующие планы и процедуры также рекомендуются для разработки и внедрения в рамках ССЭУ.

Таблица 7–2 Рекомендуемые планы и процедуры

План / Процедуры	Этап проекта	Цель и ключевые требования
План предотвращения загрязнения и реагирования	Строительство, ввод в эксплуатацию и эксплуатация	<p>Определить специфические требования к предотвращению загрязнения и к управлению инцидентами, связанными с загрязнением. Включить в план определение зон повышенного риска и расположение комплектов для ликвидации разливов (и их содержимое).</p> <p>Определить необходимые контактные данные в случае инцидента и подрядчиков, доступных по контракту быстрого реагирования для оказания помощи в очистке. При необходимости следует установить связь с ПВЗС для любых внешних коммуникаций.</p> <p>Определить персонал, который нуждается в обучении в связи с планом. План должен включать положения о регистрации любых инцидентов в отдельном реестре, чтобы обеспечить закрытие и реализацию корректирующих и профилактических действий.</p>
План и процедура инспекции и аудита участка	Строительство и эксплуатация	<p>Определить сроки и частоту проведения инспекций (например, ежедневных, еженедельных обходов) и аудитов (включая внутренние и внешние независимые аудиты для кредиторов, по мере необходимости).</p> <p>Подробно описать методологию таких проверок и аудитов для обеспечения адекватного охвата экологических и социальных вопросов, требуемых в Узбекистане кредиторами проекта.</p> <p>Для внутренних аудитов процедура должна определять объем аудита (площадка, зоны укладки, зоны размещения, зоны субподрядчиков и т.д.), критерии аудита (например, ПСЭУС, ПСЭУЭ, ССЭУ), процесс отбора доказательств аудита, формат отчетности и требования к компетентности аудитора.</p> <p>Процедура должна содержать определения несоответствий, замечаний и лучших практик, а также подробно описывать механизмы выдачи и последующего контроля Отчетов о несоответствиях, включая сроки для принятия мер и реализации корректирующих и/или предупреждающих мероприятий.</p> <p>Процесс взаимодействия с внешними независимыми аудиторами кредиторов также должен быть перечислен и связан с ПВЗС по мере необходимости.</p>
Процедура обработки и хранения материалов	Строительство, ввод в эксплуатацию и эксплуатация	<p>Должен определять места хранения материалов, требования к хранению и процедуры обращения с ними для минимизации рисков для окружающей среды и здоровья и безопасности. При необходимости этот план должен быть связан с Планом хранения опасных материалов и Планом охраны труда и техники безопасности или включать их.</p>

План / Процедуры	Этап проекта	Цель и ключевые требования
		Должны быть подробно описаны конкретные методы обращения с материалами, а также требования к обучению персонала, участвующего в такой деятельности.
Процедура разгрузки топлива и химикатов	Строительство, ввод в эксплуатацию и эксплуатация	Определить места для разгрузки топлива и химикатов, соответствующие требованиям к обучению и соответствующее оборудование для ослабления загрязнения/ ликвидации разливов, которое должно быть установлено в отношении любой разгрузки топлива в большие резервуары или химикатов в зоны хранения на площадке проекта. Это должно быть связано или включено в план предотвращения загрязнения.
План ЭИС тренингов	Строительство, ввод в эксплуатацию и эксплуатация	Определить конкретных сотрудников для обучения и формат обучения (например, аудиторное, практическое, производственные совещания), как/когда оно будет проводиться, периодичность обучения и требуется ли последующее обучение. Обучение должно быть связано с конкретным содержанием перечисленных планов и процедур или с ключевыми видами деятельности, связанными с риском, которые могут быть определены из методических указаний на объекте.

8 МОНИТОРИНГ

Экологический мониторинг необходим как во время строительства, так и во время ввода в эксплуатацию и эксплуатации для оценки соответствия проекта действующим национальным нормам/стандартам и применимым требованиям кредиторов.

8.1 Требования к мониторингу в рамках ОВОСС

Конкретный План экологического и социального мониторинга, который должен быть разработан для строительства, ввода в эксплуатацию и эксплуатации, должен включать меры, рекомендованные в главах ОВОСС Том 2 по конкретным параметрам и дополненные детализацией:

- Какие параметры необходимо отслеживать и измерять и в каких точках;
- Методы мониторинга измерения, анализа и оценки для обеспечения достоверных результатов;
- Критерии, по которым следует оценивать соответствие и эффективность;
- Когда и с какой периодичностью необходимо проводить мониторинг;
- Как следует анализировать и оценивать результаты мониторинга и измерений (независимый или внутренний);

Результаты режима мониторинга должны обеспечивать следующее:

- Сроки проведения мониторинга и измерений согласованы с необходимостью анализа и оценки результатов;
- Результаты мониторинга и измерений надежны, воспроизводимы и прослеживаемы; и
- анализ и оценка надежны и воспроизводимы и позволяют проекту сообщать о тенденциях.

8.2 Данные мониторинга

Результаты мониторинга должны быть сопоставлены с соответствующими стандартами, требованиями разрешений, требуемыми пороговыми значениями, полученными жалобами, результатами аудита, требованиями ПСЭУС и ПСЭУЭ. Команда по социально-экологическому управлению ЕРС Подрядчика или Компании О&М должна определить соответствующие действия, которые необходимо предпринять в случае подтверждения превышения пределов мониторинга или выявления негативного воздействия, включая:

- Протокол связи в случае выявления превышения;

- Процесс внутреннего анализа недавно проведенного технического обслуживания и инспекции;
- Анализ предыдущих данных мониторинга для выявления любых потенциально связанных с ними отклонений или тенденций в результатах;
- Рекомендации по карантину оборудования или изменению методов работы;
- пересмотр частоты мониторинга, чтобы исключить повторное возникновение проблемы.

Повторение измерений является важной частью мониторинга, поскольку позволяет обнаружить изменения во времени и предупредить о потенциально положительном или отрицательном воздействии деятельности. Неблагоприятное воздействие должно стать поводом для пересмотра мер по снижению воздействия и определения вероятного источника воздействия. Если воздействие не обнаружено, это может свидетельствовать об отсутствии воздействия, успешности мер по снижению воздействия или необходимости продолжения мониторинга в течение более длительного периода времени.

Данные мониторинга должны сравниваться с исходными данными и данными всех предыдущих мониторингов, чтобы выявить тенденции изменения состояния и сделать выводы об успешности принятых мер по снижению воздействия.

9 ОРГАНИЗАЦИОННЫЙ ПОТЕНЦИАЛ

9.1 Функции и обязанности

ССЭУ потребуется компетентный персонал и достаточное выделение ресурсов для обеспечения эффективного внедрения на практике.

9.1.1 Разработчик Проекта

Разработчик проекта привлечет E&S менеджера и менеджера по биоразнообразию, которые будут контролировать реализацию проекта. Это требуется на корпоративном уровне. ЭиС менеджер будет нести ответственность за надзор за выполнением всех требований экологического и социального мониторинга, в то время как Менеджер по биоразнообразию будет нести ответственность за надзор за всеми требованиями мониторинга и управления биоразнообразием.

Роли и обязанности группы ЭиС управления и на корпоративном уровне изложены ниже.

E&S МЕНЕДЖЕР

- Убеждается, что персонал проектной компании по охране окружающей среды и социальной сфере набран в соответствии с применимыми требованиями к компетенции, изложенными в руководстве ACWA Power PC ESMS.
- Обеспечивает, чтобы все планы управления в настоящем документе (см. главу 7) и в рамках ПЭСМ были подготовлены и реализованы в установленные сроки в соответствии с национальными требованиями и требованиями кредиторов.
- Управляет требованиями к обучению персонала проектной компании по экологическим и социальным вопросам, чтобы гарантировать, что они обучены в соответствии со своими обязанностями, что они осведомлены о внутренних корпоративных обязательствах политики ACWA Power, руководстве ACWA Power PC ESMS (и о том, как оно реализуется), специфичном для проекта обязательства по ОВОСС, другие сопутствующие документы пакета ЭиС, включая ПЭСМ кредиторов.
- Рассматривает и утверждает ЭиС политику проектной компании и других документов, включающих ССЭУ по каждому проекту.
- Убеждается, что сотрудники проектной компании надлежащим образом рассматривают и утверждают документы ССЭУ, подготовленные подрядчиком по ЕРС и компанией по эксплуатации и техническому обслуживанию, и что они

соответствуют необходимым требованиям к содержанию в соответствии с ОВОСС, ПЭСМ и другими ЭиС обязательствами.

- Проводит периодические внутренние проверки площадки Проекта и формальные аудиты в соответствии с установленными критериями аудита (включая, но не ограничиваясь вышеупомянутыми обязательствами).
- Публикация внутренних заключений, связанных с внутренними инспекциями и аудитами, включая выдачу внутренних несоответствий.
- Рассматривает и утверждает планы корректирующих действий в отношении выявленных несоответствий, подготовленные проектной компанией, подрядчиком ЕРС или компанией O&M.
- При необходимости осуществление надзора за проектной компанией в процессе отчетности об аварийно-спасательных ситуациях ЭиС, расследования и принятия последующих мер.
- Рассмотрение и утверждение планов корректирующих действий в отношении реагирования на инциденты со стороны проектной компании, ЕРС подрядчика или компании по эксплуатации и техническому обслуживанию (O&M).
- Поддерживает надзор за всеми полученными жалобами от работников и сообщества (или других внешних сторон), а также следить за тем, чтобы проектная компания регистрировала и реагировала надлежащим образом в соответствии с определенными процессами ССЭУ для рассмотрения жалоб.
- Сопоставляет периодические ЭиС отчеты (включая данные ЭиС мониторинга) от проектной компании (компаний) и обеспечивать отправку данных в корпорацию ACWA Power через портал «Synergy Life».
- Просматривает представленные ЭиС данные для выявления проблем, связанных с соблюдением требований, или потенциальных ЭиС рисков, которые требуют управления или других действий.
- Уведомляет и информирует соответствующее корпоративное руководство ACWA Power по мере необходимости в отношении конкретных проблем (например, давние несоответствия, инциденты в сфере ЭиС и деликатные жалобы).
- Обеспечивает присутствие на объекте и на встречах с кредиторами, регулирующими органами и сторонними аудиторскими группами по ЭиС вопросам для посещений и других обсуждений вместе с персоналом проектной компании.

- При необходимости рассматривать и утверждать отчеты, подготовленные проектной компанией, которые должны быть представлены внешним сторонам (например, кредиторам и регулирующим органам).

МЕНЕДЖЕР ПО БИОРАЗНООБРАЗИЮ

- Обеспечение технического руководства в планировании, управлении и реализации мероприятий по сохранению и управлению биоразнообразием на нескольких площадках ветряных электростанций.
- Представление ACWA Power в Научном консультативном комитете во время совещаний по адаптивному управлению и общению с третьими сторонами.
- Проведение мониторинга и оценки текущей деятельности по сохранению и управлению биоразнообразием для отслеживания прогресса.
- Координация подготовки политических рекомендаций и документов с изложением позиции по усилению сохранения биоразнообразия для достижения целей по отсутствию чистой потери и/или чистого прироста видов, определенных в ПДСБ и связанных с ним Планах.
- Подготовка исполнительных отчетов для ACWA Power и кредиторов.
- Подготовка годовых и квартальных рабочих планов, бюджетов и технические отчеты по сохранению и управлению биоразнообразием в рамках общего цикла планирования программы по биоразнообразию и отчетности.
- Координация с менеджером ЭиС реализации соответствующих планов экологического и социального управления.
- Посещение ветряной электростанции на этапах строительства и эксплуатации, чтобы ознакомиться с текущими программами мониторинга и управления биоразнообразием, осуществляемыми EPC/PC/O&M, и оценка достаточности ресурсов.
- Во время эксплуатации Менеджер по биоразнообразию будет нести ответственность за заключение контракта со специалистом по дикой природе ветра, если это необходимо, для поддержки мониторинга смертельных исходов, отключения по требованию и т. д.
- Менеджер по биоразнообразию будет нести ответственность за заключение контрактов с полевой командой, ответственной за поиск туш и управление домашним скотом.

9.1.2 Проектная компания (Ответственная сторона)

Проектная компания назначит ЭиС Менеджера, который будет нести общую ответственность за экологическое и социальное управление, соблюдение и реализацию соответствующих политик Проектной компании.

Роли и обязанности ЭиС менеджера проектной компании изложены ниже

E&S МЕНЕДЖЕР

- Управление внедрения ССЭУ проекта, чтобы обеспечить выполнение ЕРС и О&М компании требований/обязательств ACWA Power и кредиторов.
- Обеспечение соответствия экологической и социальной политики компании ЕРС и О&М корпоративной политике ACWA Power и учитьтвание требований кредиторов в отношении экологических и социальных вопросов, связанных с проектом.
- Мониторинг выполнения всех требований экологического и социального мониторинга на этапе строительства и эксплуатации посредством инспекций и аудитов.
- Рассмотрение и утверждение документов ССЭУ, подготовленные ЕРС-подрядчиком и компанией по эксплуатации и техническому обслуживанию, и убеждение, что они соответствуют необходимым требованиям к содержанию в соответствии с ОВОСС, ПЭСМ и другими ЭиС обязательствами.
- Координация своих действий с Подрядчиком по строительству ЕРС и О&М компанией, чтобы убедиться, что аудиты и проверки проводятся надлежащим образом, и информируйте ЭиС менеджера на корпоративном уровне о любых несоответствиях.
- Осуществление надзора за ЕРС-подрядчиком и О&М компанией в процессе отчетности об инцидентах, связанных ЭиС аспектами, расследования и принятия последующих мер.
- Уведомление и обновление ЭиС менеджера на корпоративном уровне в отношении конкретных проблем (например, давние несоответствия, ЭиС инциденты и деликатные жалобы).
- Рассмотрение и утверждение планов, корректирующих действия в отношении выявленных несоответствий, подготовленных ЕРС-подрядчиком или О&М компанией.
- Реализация ПДП в соответствии с требованиями ПДП для конкретного Проекта. Реализация ПДП будет осуществляться в координации со следующим персоналом проекта (как указано в ПДП):
 - заместитель Генерального директора проектной компании;

- Группа по развитию бизнеса (Узбекистан);
- Группа реализации ПДП (в состав которой войдут квалифицированные специалисты по переселению/социальные эксперты);
- финансовый отдел; а также
- Менеджер по кадрам.

Примечание. См. ПДП для конкретного проекта (глава 9) о ролях и обязанностях персонала проекта выше и других заинтересованных сторон, участвующих в реализации ПДП.

Проектная компания обеспечит, чтобы ЕРС Подрядчик и Компания О&М выделяли достаточные ресурсы для найма компетентного персонала и решения вопросов, связанных с ОТ, ТБ и ООС.

9.1.3 ЕРС Подрядчик / Компания О&М (Ответственная сторона)

Ожидается, что Проектная компания на договорной основе разграничит ответственность за экологическое и социальное управление и соблюдение требований ЕРС Подрядчика/Компании О&М на соответствующих этапах проекта.

Поэтому ожидается, что ЕРС Подрядчик и Компания О&М определяют определенные роли и обязанности по реализации ССЭУ для персонала Проекта, как рекомендовано ниже.

9.1.3.1 Руководящий состав

Для того чтобы эффективно реализовать Проект ССЭУ, руководству необходимо:

- Опыт, обучение и квалификация в области ОСОТБ;
- Полностью поддерживать и активно контролировать внедрение ЭиС Политики Проектной компании и разработанной внутри компании ССЭУ;
- Обеспечить включение/ ссылку на ЭиС Политику Проектной компании в договоры с субподрядчиками;
- Продвигать позитивную экологическую и социальную культуру и надлежащую практику личным примером и лидерством;
- Обеспечить соблюдение защитных условий для начала работ в районах с проблемами/воздействиями вынужденного переселения и обеспечить своевременное выполнение корректирующих действий в случае несоблюдения и жалоб;
- Рассматривать и утверждать бюджеты, ресурсы и штатное расписание ЕРС Подрядчика/ Компании О&М по экологическому и социальному управлению;
- Убедиться, что ресурсы (человеческие и финансовые) выделяются надлежащим образом для управления ССЭУ;

- Проводить регулярные экскурсии по объекту, уделяя особое внимание ЭиС элементам;
- Поощрять обсуждение вопросов ЭиС управления на собраниях коллектива; и
- Осуществлять мониторинг и отчетность по экологическому менеджменту и эффективности.

9.1.3.2 Ответственный за экологическое и социальное управление

ЕРС Подрядчик и Компания О&М должны будут делегировать ответственность за реализацию ССЭУ и более широкого экологического и социального управления и соблюдение требований штатному сотруднику (сотрудникам) на площадке Проекта.

Таким сотрудником может быть Менеджер по ОТ, ТБ и ООС или Менеджер по экологии и безопасности, член команды ОТ, ТБ и ООС или конкретный Сотрудник по экологии и безопасности. Независимо от "названия" этой роли, это лицо будет основным контактным лицом проекта при Проектной компании для реализации ССЭУ и будет отчетываться перед руководством, которое в свою очередь будет отчетываться перед Проектной компанией.

Ниже приводится руководство по применимым Экологическим и социальным обязанностям этой роли:

Менеджер по ОТ, ТБ и ООС / Менеджер по ЭиС (или аналогичная должность)

- Обеспечить, чтобы планы и политики управления ЭиС, представленные в настоящем документе и в рамках ПЭСМ, были подготовлены и реализованы в соответствии с требованиями кредиторов.
- Полностью поддерживать реализацию ЭиС Политики Проектной компании;
- Подготавливать, внедрять и управлять ССЭУ ЕРС Подрядчика/ Компании О&М по данному конкретному проекту;
- Регулярно взаимодействовать с Менеджером по ОТ, ТБ и ООС Проектной компании по вопросам ЭиС управления;
- Контролировать и обеспечивать выполнение программ экологического и социального управления другими сторонами проекта (такими как субподрядчики и ключевые поставщики);
- Проверять персонал ЕРС Подрядчика/ Компании О&М, квалификацию, компетентность и экологические показатели;
- Осуществлять мониторинг Проекта на предмет соблюдения экологических и социальных требований (в том числе для субподрядчиков и поставщиков – в соответствии с объемом ССЭУ);

- Консультировать руководство по вопросам, относящимся к экологическим и/или социальным элементам;
- Расследовать экологические и социальные проблемы, инциденты и несоответствия, осуществлять корректирующие действия и сообщать о них руководству/ соответствующим органам;
- Осуществлять ведение соответствующей экологической и социальной документации в соответствии с требованиями ССЭУ (например, реестры инцидентов, отчеты о несоответствиях, отчеты о корректирующих действиях, реестр жалоб и т. д.);
- Обеспечить выполнение программ мониторинга квалифицированным персоналом и сообщать результаты руководству проекта для анализа и в качестве основы для постоянного улучшения;
- Вывешивать и контролировать доски объявлений на участке, чтобы они оставались "живыми" и "актуальными" с соответствующей экологической и социальной информацией;
- Координировать, планировать, формулировать и/или проводить вводный экологический и социальный тренинг для всего персонала проекта (включая субподрядчиков), а также регулярные тренинги по экологии в формате производственных совещаний;
- Организовывать программы и мероприятия по продвижению экологически ответственного поведения по предотвращению травм, ухудшения здоровья и воздействия на окружающую среду среди всего персонала;
- Останавливать любую небезопасную деятельность, не соответствующую экологическому законодательству или требованиям кредиторов, и исправлять такие методы работы и/или условия до возобновления/начала работ;
- Действовать в качестве контактного лица для любого субподрядчика в отношении экологических вопросов;
- Убедиться, что каждый субподрядчик осведомлен о требованиях ПЭСУ, соответствует им и выполняет их;
- Проверять персонал субподрядчика, его квалификацию, компетентность и экологические показатели; и
- Проводить регулярные внутренние аудиты ССЭУ для оценки соответствия и реализации корректирующих и предупреждающих действий – аудиты должны охватывать всех субподрядчиков на проекте.

ИНЖЕНЕР ПО ОТ, ТБ и ООС или ИНЖЕНЕР ПО ЭИС

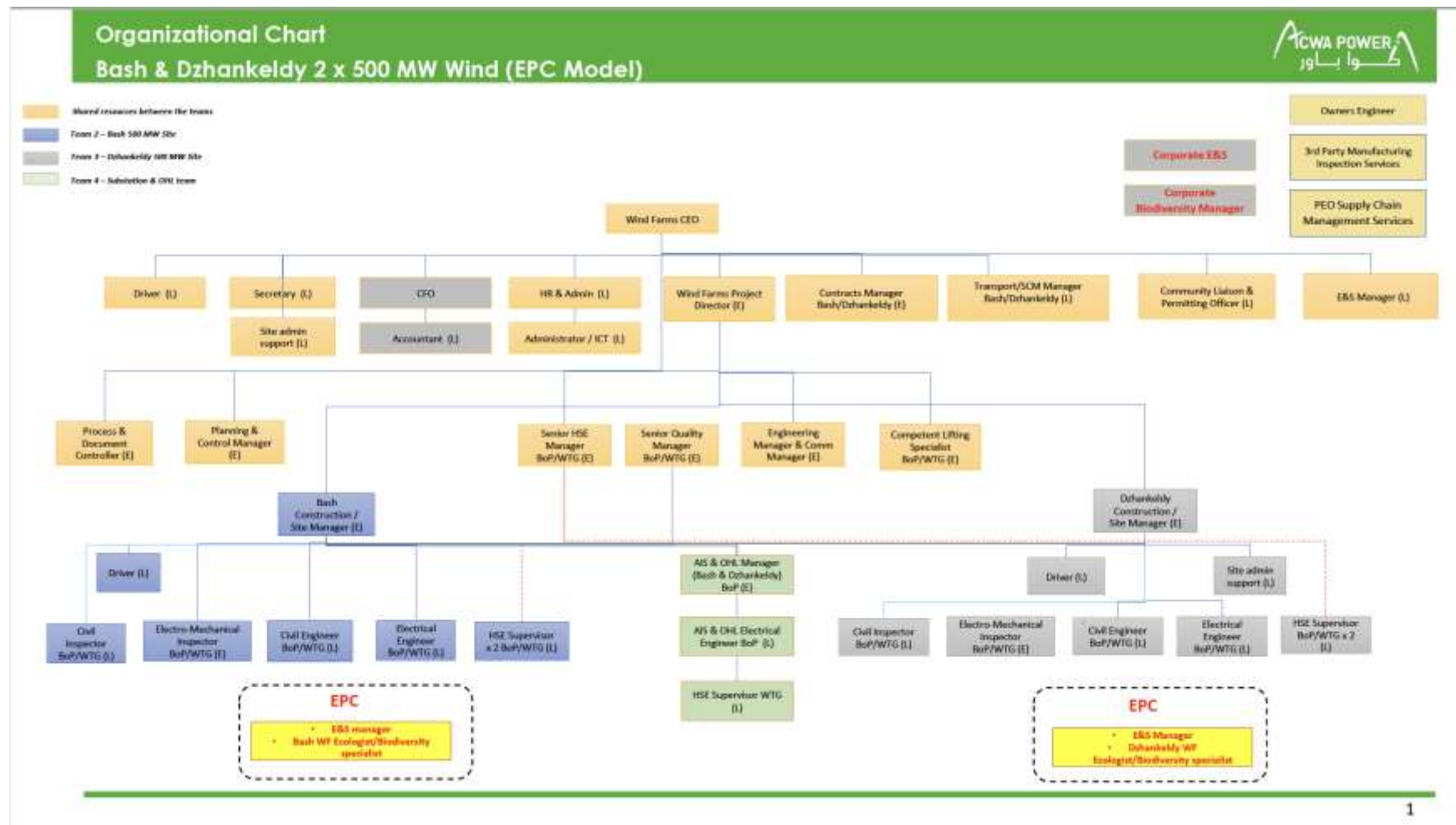
- Полностью поддерживать реализацию ЭИС Политики Проектной компании;
- Внедрять и помогать ЕРС Подрядчику/ Компании О&М в ССЭУ данного проекта;
- Регулярно сотрудничать и взаимодействовать с менеджером ЕРС/О&М по ОТ, ТБ и ООС / ЭИС в отношении ЭИС управления;

- Активно обеспечивать выполнение программ экологического и социального менеджмента другими сторонами проекта в соответствии с требованиями проекта (например, субподрядчиками и ключевыми поставщиками);
- Осуществлять мониторинг Проекта на предмет соблюдения экологических и социальных требований (в том числе для субподрядчиков и поставщиков - в соответствии с объемом ССЭУ);
- Консультировать Менеджера по ОТ, ТБ и ООС/ЭиС по вопросам, относящимся к экологическим и/или социальным элементам;
- Активно расследовать экологические и социальные вопросы, инциденты и несоответствия, осуществлять корректирующие действия;
- Вести соответствующие экологические и социальные записи, как того требует ССЭУ (например, реестры происшествий, отчеты о несоответствиях, отчеты о корректирующих действиях, реестр жалоб и т. д.);
- Обеспечить проведение программ мониторинга и предоставление отчетов;
- Осуществлять подготовку и мониторинг досок объявлений на объектах для обеспечения того, чтобы они оставались "живыми" и "актуальными" с соответствующей экологической и социальной информацией;
- Совместно с Менеджером по ОТ, ТБ и ООС/ЭиС координировать, планировать, формулировать и/или проводить вводный экологический и социальный тренинг для всего персонала проекта (включая субподрядчиков), а также регулярные тренинги по экологии в формате производственных совещаний;
- Осуществлять программы и мероприятия по продвижению экологически ответственного поведения в целях предотвращения травм, ухудшения здоровья и воздействия на окружающую среду среди всего персонала;
- Останавливать любую небезопасную деятельность, не соответствующую экологическому законодательству или требованиям кредиторов, и исправлять такие методы работы и/или условия до возобновления/начала работ;
- Вместе с Менеджером по ОТ, ТБ и ООС/ЭиС выступать в качестве контактного лица для любого субподрядчика в отношении экологических вопросов;
- Ежедневно контролировать, чтобы субподрядчик знал, соблюдал и выполнял требования ПЭСУ;
- Вместе с Менеджером по ОТ, ТБ и ООС/ЭиС проверять персонал субподрядчика, его квалификацию, компетентность и экологические показатели; и
- Вместе с Менеджером по ОТ, ТБ и ООС/ЭиС проводить регулярные внутренние аудиты ССЭУ для оценки соответствия и реализации корректирующих и предупреждающих действий - аудиты должны охватывать всех субподрядчиков на проекте.

Примечание: В дополнение к вышесказанному, на этапе строительства Проекта должен быть нанят штатный эколог, в обязанности которого будет входить только управление планами управления и мониторинга биоразнообразия. Во время сезонов активности русской черепахи и южного равнопалого геккона, когда будут проводиться земляные работы, на площадке должен находиться штатный герпетолог для оказания помощи в идентификации, отлове и перемещении фауны.

На рисунке ниже показана организационная структура проектной компании и ЕРС подрядчика.

Рисунок 9–1 Организационная структура



9.2 Экологическая и социальная осведомленность и обучение

Реализация ЭиС управления не будет эффективной, если персонал проекта не будет знать о своих конкретных обязанностях в отношении охраны окружающей среды и социальных гарантий. Поэтому ЕРС Подрядчику/Компании О&М необходимо обеспечить надлежащее обучение персонала в соответствии с соответствующими элементами проекта ССЭУ.

В рамках ССЭУ необходимо разработать и определить индивидуальные требования к обучению, относящиеся к элементам работ (например, персонал, связанный с управлением отходами, должен пройти обучение по соответствующим компонентам плана управления отходами).

9.2.1 Формат учебных занятий

ЕРС Подрядчик / Компания О&М (и, в соответствующих случаях, субподрядчики) будут проводить соответствующие элементы ЭиС обучения в следующих форматах:

- Вводный тренинг
 - Для всего персонала, чтобы включить ключевые экологические и социальные компоненты, связанные с ЭиС Политикой и разработанной ССЭУ; которые применимы ко всем сотрудникам.
- Производственные совещания
 - Проведение на регулярной основе ЭиС тренингов в формате производственных совещаний для напоминания работникам о ЭиС соображениях при выполнении обычной повседневной деятельности; и
- Специальные тренинги по планам управления ССЭУ и ЭиС
 - Обеспечить компетентность персонала для реализации ССЭУ или осуществления деятельности, которая может иметь присущие ЭиС риски или потенциальное воздействие на объекты воздействия. Весь персонал, имеющий конкретные обязанности и полномочия по реализации мер по снижению воздействия и обязательств по мониторингу/аудиту, должен пройти обучение в отношении таких планов/процедур.

9.2.2 Планирование учебных занятий

Для регистрации выявленных потребностей в обучении ЕРС Подрядчик/Компания О&М разработают и будут вести матрицу экологического обучения проекта (подпадающую под более широкое обучение ОТ, ТБ и ООС) для определения типа и частоты обучения, необходимого для каждой роли персонала.

Также будет подготовлен план/программа обучения, в котором будет указана периодичность требований к обучению.

Все учебные материалы будут подготовлены заранее и задокументированы. Они будут подготовлены на английском языке и на соответствующих местных языках или на тех языках, которые применимы к задействованному персоналу. При необходимости для конкретных занятий могут потребоваться переводчики.

9.2.3 Содержание учебных занятий

Вводный ТРЕНИНГ

Во время вводного инструктажа по проекту все сотрудники проекта и посетители получают элемент вводного аудиторного курса по Экологическим и социальным вопросам, который, как минимум, будет включать в себя следующий обзор:

- ЭиС Политика Проектной компании;
- Управление трудовыми ресурсами
- Контактные данные Менеджера по ОТ, ТБ и ООС, и Инженера по ОТ, ТБ и ООС ЕРС Подрядчика/ Компании O&M;
- Основные темы ЭиС рисков/воздействий (которые будут включать критические места обитания/чувствительные виды, археологические буферные зоны, отходы, опасные материалы, объекты воздействия или сообщества и уязвимые группы, включая пастухов ООО "Джангельды" и близлежащие села);
- Реагирование на экологические инциденты и требования к внутренней отчетности, включая то, к кому следует обращаться в случае инцидента;
- Долг заботы, подчеркивающий, что все сотрудники обязаны выполнять свои обязанности в соответствии с ЭиС Политикой Проектной компании и связанными с ней ССЭУ и сообщать о любых и всех экологических инцидентах.

Во время вводного инструктажа должно быть четко указано, что вмешательство в любую дикую природу или археологические останки строго запрещено. В ходе тренинга также подчеркивается важность поддержания экологической и социальной осведомленности; серьезность экологических и социальных требований и то, что их соблюдение является одним из условий работы.

ЭКОЛОГИЧЕСКИЕ И СОЦИАЛЬНЫЕ ТРЕНИНГИ В ФОРМАТЕ ПРОИЗВОДСТВЕННЫХ СОВЕЩАНИЙ

Они будут различными в зависимости от рисков, воздействий, возможностей и соблюдения требований, связанных с конкретными видами деятельности

строительных/эксплуатационных бригад, но могут включать следующее (приведены в качестве примеров):

- Выбросы в атмосферу и меры контроля качества воздуха для водителей/операторов транспортных средств, установок и оборудования;
- Контроль пыли и методы борьбы с пылью для водителей тяжелых транспортных средств и операторов пылеобразующего оборудования;
- Борьба с эрозией и отложениями для операторов землеройного оборудования;
- Работа с опасными материалами, включая обработку, транспортировку и хранение опасных материалов, а также техническое обслуживание и заправку транспортных средств и оборудования;
- Предупреждение и ликвидация разливов для персонала, занятого хранением топлива и других опасных материалов;
- Экологически значимая фауна и меры по смягчению последствий для всего строительного персонала. Сюда входят действия, которые необходимо предпринять в случае попадания в ловушку или травмирования представителей фауны и т. д.
- Контроль шума и меры по снижению шума для водителей/операторов транспортных средств, установок и оборудования;
- Контроль дорожного движения и методы смягчения последствий для водителей транспортных средств (например, автомобилей, автобусов, большегрузных автомобилей и т. д.);
- Управление отходами, химикатами и опасными материалами, включая транспортировку и утилизацию для всего строительного персонала;
- Управление чрезвычайными ситуациями и реагирование на инциденты для всего строительного персонала;
- Процедура рассмотрения жалоб, включая методы подачи жалоб, сроки рассмотрения и реагирования; и
- Система отчетности о гендерном насилии и домогательствах (ГНД), включая сексуальную эксплуатацию и злоупотребления (СЭСН), а также санкции компании/законодательства за такое поведение.

СПЕЦИАЛЬНЫЕ ТРЕНИНГИ ПО ПЛАНАМ УПРАВЛЕНИЯ ССЭУ И ЭИС

Учебные занятия по ССЭУ или конкретным видам деятельности или планам/процедурам должны быть разработаны и проведены для персонала с учетом их конкретного содержания и ключевых соображений. Как минимум, обучение будет проводиться по следующим планам/процедурам управления в связи с особыми рисками, связанными с этими аспектами:

- Все экологические планы и процедуры. Это связано с экологической чувствительностью участка Проекта;
- Процедура случайных археологических находок;
- План управления культурой/археологией;
- План действий по предотвращению и ликвидации последствий СЭСН и СД; и
- Политика по борьбе с гендерным насилием и домогательствами.

9.2.4 Записи об обучении

После проведенного обучения в записях по экологической подготовке должны быть указаны, как минимум:

- Описание и цель обучения;
- Дата и место проведения;
- Тренер и слушатели (с подписями присутствующих);
- Фотографии или другие документы в качестве приложения, подтверждающие проведение тренинга.

Будет вестись сводный учет обучения, пройденного всеми работниками, который будет сопоставим с матрицей обучения.

10 ПРОГРАММА АУДИТА

Аудит является неотъемлемым требованием любой системы управления и должен рассматриваться как непрерывный процесс для обеспечения успешного внедрения ССЭУ.

10.1 Внутренний аудит

ССЭУ разработает, внедрит и будет поддерживать программу внутреннего аудита, которая определяет частоту, методы, обязанности, требования к планированию и отчетности по аудитам и инспекциям.

При разработке программы аудита и проверок организация должна учитывать потенциальную частоту и значимость экологических и социальных рисков относительно этапа строительства и эксплуатации и соответствующим образом корректировать объем и частоту аудита.

При разработке и проведении аудитов необходимо установить следующее:

- Определить объем, критерии аудита и цели каждого аудита;
- Подобрать аудиторский персонал, компетентный в процессе и предмете аудита; и
- Обеспечить, чтобы результаты аудита были доведены до сведения соответствующего высшего руководства.

Аудиты будут проводиться ежеквартально на этапе строительства/ ввода в эксплуатацию и ежегодно на этапе эксплуатации.

10.2 Корпоративный аудит ACWA Power

Ожидается, что команда ACWA Power по ОТ, ТБ и ООС будет проводить аудит системы управления Проекта как минимум на ежегодной основе.

10.3 Мониторинг и отчетность перед кредиторами

Требования к мониторингу будут установлены совместно с кредиторами, а отчеты о мониторинге будут предоставляться и докладываться кредиторам. Эти отчеты, вероятно, будут основаны на посещении объектов для оценки выполнения ПЭСО (обязательство по кредиту), а также пригодности и эффективности установленных ССЭУ на практике. Периодичность этих отчетов будет указана в ПЭСО.

Кроме того, отчет о соблюдении ПДП будет подготовлен до начала работ в районах, подвергшихся вынужденному переселению (экономическое и физическое

перемещение) для ветряной электростанции и вдоль ВЛЭП. Дополнительный мониторинг будет продолжаться на протяжении всего этапа строительства Проекта в соответствии с требованиями ПДП для конкретного Проекта.

11 НЕСООТВЕТСТВИЯ И КОРРЕКТИРУЮЩИЕ ДЕЙСТВИЯ

Все несоответствия, выявленные в ходе аудитов, инспекций и мониторинга, будут регистрироваться и отслеживаться как несоответствия. Четкие процессы действий изложены в Руководстве по внедрению ССЭУ Проектной компании и будут соблюдаться.

Несоответствия – это случаи, когда обязательства по соблюдению требований Проекта (например, требования законодательства или требования ССЭУ) не выполняются или не могут быть подтверждены. Примеры несоответствия включают следующее, но не ограничиваются таковым:

- Нарушение экологического стандарта;
- Начало работ без одобренной оценки рисков и методических указаний, которые охватывают экологические вопросы, указанные в настоящем документе;
- Отсутствие пересмотра оценки рисков и методических указаний после любых значительных изменений в требованиях, которые могут негативно повлиять на окружающую среду;
- Назначение поставщика услуг по транспортировке/удалению отходов, не имеющего соответствующей лицензии;
- Несоблюдение требований по хранению/удалению отходов, как указано в оценке рисков и/или методических указаниях;
- Несоблюдение требований по хранению и/или обращению с химикатами;
- Неконтролируемые или не поддающиеся контролю разливы топлива или химических веществ;
- Проведение работ вне объема, определенного в рамках оценки рисков и описания методов; и,
- Сброс неочищенных, загрязненных сточных вод в окружающую среду;
- Начало расчистки территории и строительных работ в зонах вынужденного отселения; а также,
- Жалобы, полученные в связи с физическими и экономическими воздействиями (воздействия в рамках ПДП или непредвиденные воздействия).

Каждое несоответствие и случайная ошибка будут регистрироваться с помощью разработанного процесса отчетности. Все случаи несоответствий и случайных ошибок должны включать следующую информацию:

- Место и описание несоответствия, а также критерий/требование, которое было нарушено;
- Предлагаемое корректирующее действие, включая ответственных за выполнение этого действия;
- Предлагаемые предупредительные действия для предотвращения повторного возникновения несоответствия;
- Любой требуемый мониторинг и последующие действия; и
- Ключевые показатели эффективности и сроки успешного завершения корректирующих и предупреждающих действий.

11.1 Корректирующие действия

Любая ситуация или состояние, которые не соответствуют требованиям или представляют непосредственный риск для окружающей среды или социального благополучия, должны быть немедленно устранены.

Ожидается, что будет разработан план корректирующих действий для реагирования на индивидуальный отчет о несоответствии. План корректирующих действий должен включать определение первопричины, предлагаемые действия, сроки, необходимые ресурсы и любые изменения, необходимые для документации ССЭУ. План корректирующих действий должен быть утвержден ответственным лицом за управление ССЭУ.

Также должны вестись записи о выполненных корректирующих действиях.

Если ситуация или состояние не могут быть исправлены немедленно, следует применять временные меры, необходимые для защиты окружающей среды. Тем не менее, отчеты о несоответствии, касающиеся вынужденного переселения, потребуют немедленного прекращения физических работ в зонах воздействия до полной реализации и представления плана корректирующих действий.

12 ГОТОВНОСТЬ К ЧРЕЗВЫЧАЙНЫМ СИТУАЦИЯМ И РЕАГИРОВАНИЕ НА НИХ

Вероятность возникновения ЭИС аварии может быть минимизирована путем эффективного планирования управления рисками и разработки соответствующих планов реагирования как части ССЭУ.

Все оценки рисков и описания методов должны включать рассмотрение возможности экологических инцидентов. Соответствующее оборудование для реагирования на инциденты должно находиться в соответствующих местах на площадке, а персонал Проекта должен быть соответствующим образом обучен использованию такого оборудования и реагированию на такие чрезвычайные ситуации.

В рамках Проекта будет подготовлен и внедрен План готовности к чрезвычайным ситуациям и реагирования на них, включающий требования по координации действий с соответствующими внешними агентствами (т. е. аварийными службами), затронутыми заинтересованными сторонами и законодательными органами в случае возникновения инцидента, связанного с загрязнением.

В плане будут определены процедуры для разумно прогнозируемых чрезвычайных ситуаций. Согласно Руководству по реализации ССЭУ Проектной Компании ACWA Power, он должен включать учения на площадке Проекта и любые соответствующие тренинги для специально привлеченного персонала.

При разработке Плана обеспечения готовности к чрезвычайным ситуациям и реагирования на них необходимо учитывать следующее:

- Наиболее подходящий метод реагирования на чрезвычайную ситуацию;
- Процесс внутренней и внешней коммуникации;
- Действия, необходимые для предотвращения или смягчения воздействия на окружающую среду;
- Действия по смягчению последствий и реагированию, которые должны быть предприняты для различных типов чрезвычайных ситуаций;
- Необходимость оценки ситуации после чрезвычайной ситуации для определения и осуществления корректирующих и предупреждающих действий;
- Периодическое тестирование запланированных действий по реагированию на чрезвычайные ситуации;
- Обучение действиям по ликвидации чрезвычайных ситуаций;

- Список ключевого персонала и организаций, оказывающих помощь, включая контактную информацию (например, пожарная служба, службы по ликвидации разливов);
- Маршруты эвакуации и пункты сбора; и
- Возможность необходимости взаимопомощи со стороны соседних организаций/проектов.

12.1 Аварийные ситуации

Расследование и анализ аварий должны проводиться в координации с Элементом 10, установленным в Системе управления ACWA Power по ОТ, ТБ и ООС. В целом, это требует четких процессов отчетности о происшествиях, реагирования, расследования, анализа, последующих действий и документирования.

13 ВЗАИМОДЕЙСТВИЕ С ЗАИНТЕРЕСОВАННЫМИ СТОРОНАМИ

В рамках проекта разработан ПВЗС, который будет применяться во время строительства, ввода в эксплуатацию и эксплуатации. Его также необходимо будет обновить и сделать применимым до начала этапа эксплуатации. ПВЗС включает в себя подходящий механизм подачи и рассмотрения жалоб, позволяющий местному населению подавать жалобы в рамках четкого процесса.

Примечание: Все процессы, связанные с Взаимодействием с заинтересованными сторонами, должны ссылаться на План взаимодействия с заинтересованными сторонами по данному конкретному Проекту (ПВЗС).

Взаимодействие с заинтересованными сторонами можно описать как систематические усилия по пониманию и вовлечению заинтересованных сторон и их проблем в деятельность Проекта и процессы принятия решений. Заинтересованные стороны определяются как любые группы или отдельные лица, которые могут повлиять на Проект или могут быть затронуты им.

Основными целями взаимодействия с заинтересованными сторонами является следующее:

- Информировать соответствующие заинтересованные стороны о Проекте;
- Выяснить мнения и опасения соответствующих заинтересованных сторон в отношении проекта;
- Повысить ответственность за проект в принимающем сообществе;
- Обеспечить основу для участия заинтересованных сторон в определении и смягчении воздействия.

Для Проектов, оказывающих воздействие на окружающую среду и общество, консультации – это не только диалог, а ряд возможностей для создания понимания Проекта среди тех, кто может быть затронут им или заинтересован в нем, и узнать, как эти заинтересованные стороны относятся к проекту и связанным с ним рискам, воздействиям, возможностям и мерам по смягчению последствий. Выслушивание опасений и отзывов заинтересованных сторон может стать ценным источником информации, которая поможет выявить экологические и социальные риски (реальные и предполагаемые) и улучшить управление проектом.

13.1 Механизм подачи и рассмотрения жалоб

13.1.1 Внутренние жалобы

ПВЗС включает в себя процедуру подачи и рассмотрения жалоб, чтобы работники могли поднять производственные вопросы. Процедура включает в себя соответствующий уровень управления и оперативное решение проблем, используя понятный и прозрачный процесс, который обеспечивает своевременную обратную связь с заинтересованными лицами, без какого-либо возмездия. Механизм позволяет подавать и рассматривать анонимные жалобы.

Механизм подачи и рассмотрения жалоб не должен препятствовать доступу к другим судебным или административным средствам защиты, которые могут быть доступны по закону или в рамках существующих арбитражных процедур, или заменять собой механизмы рассмотрения жалоб, предусмотренные коллективными договорами.

Все сотрудники должны быть проинформированы о процедуре подачи и рассмотрения жалоб во время их введения в проект, а сама процедура должна быть легкодоступной.

13.1.2 Внешние (сторонние) жалобы

ПВЗС также включает процедуру подачи и рассмотрения жалоб третьих сторон, которая устанавливает методы получения и регистрации сообщений от сторонних заинтересованных лиц (Лиц, затронутых Проектом, и Заинтересованных сторон, имеющих собственный практический интерес). Это включает в себя:

- Метод проверки и оценки поднятых вопросов и определения путей их решения;
- Метод предоставления, отслеживания и документирования ответов, если таковые имеются; и
- Метод корректировки программы управления ССЭУ, по мере необходимости, в ответ на внешние жалобы.

Процедура подачи и рассмотрения жалоб должна пересматриваться и обновляться (по мере необходимости), чтобы обеспечить ее соответствие рискам и неблагоприятным воздействиям проекта и учет интересов всех затронутых заинтересованных сторон.

Она должна быть направлена на быстрое решение проблем, используя понятный и прозрачный консультативный процесс, который соответствует культурным особенностям и легко доступен, без затрат и без возмездия для стороны, которая инициировала вопрос или проблему. Механизм не должен препятствовать доступу к судебным или административным средствам правовой защиты.

14 Связь

ССЭУ установит, внедрит и будет поддерживать процессы, необходимые для внутренней и внешней связи, относящейся к экологическим и социальным показателям Проекта.

Линии коммуникации, относящиеся к этапу строительства, будут четко определены в ПСЭУС, а линии связи, относящиеся к этапу эксплуатации, будут четко определены в ПСЭУЭ.

Будут установлены сопутствующие процессы:

- Что будет сообщено
- Когда это будет сообщено
- С кем общаться
- Как общаться

При создании коммуникационных процессов, относящихся к ССЭУ, особое внимание будет уделено следующим аспектам

- Обязательства по соблюдению требований, включая любые требования по предоставлению отчетности в установленный законом орган по охране окружающей среды
- Требования к отчетности, предъявляемые кредиторами Проекта.

15 УПРАВЛЕНИЕ ДАННЫМИ И ВЕДЕНИЕ УЧЕТА

В ходе внедрения ССЭУ будут генерироваться данные, которыми необходимо будет управлять. Соответствующее управление записями является требованием любого успешного ССЭУ и может быть использовано для отслеживания прогресса, анализа эффективности и демонстрации соответствия.

ССЭУ, относящаяся к этапам строительства, ввода в эксплуатацию и эксплуатации, должна включать в себя подборку записей, включая (но не ограничиваясь) следующее:

- Записи о вводном инструктаже и обучении по Экологическим и социальным вопросам;
- Соответствующие записи о компетентности/квалификации;
- Отчеты о расследовании несчастных случаев;
- Реестр жалоб;
- Отчеты о внутренних аудитах (включая закрытие);
- Отчеты о несоответствиях;
- Отчеты об инцидентах;
- Отчеты об Экологических и социальных инспекциях и аудитах (включая отчеты о корректирующих действиях);
- Результаты экологического и социального мониторинга;
- Формы деклараций об отходах и цепочки поставок;
- Оценки экологических и социальных рисков и методические указания;
- Инспекции/сертификации оборудования и социальной сферы;
- Отчеты независимого аудита для Кредиторов (включая отчеты о корректирующих действиях); и
- Чрезвычайные происшествия.

Такие записи должны быть включены в реестр ССЭУ и обновляться по мере необходимости.

16 ПЕРЕСМОТР

Документация по ССЭУ Проекта будет являться "живым" документом, и ее необходимо будет пересматривать и обновлять в связи с изменениями в обстоятельствах проекта, деятельности, экологической чувствительности и будущих требований, определенных соответствующими регулирующими органами и Кредиторами Проекта.

ССЭУ должна регулярно пересматриваться в соответствии с любыми изменениями в строительстве, вводе в эксплуатацию или эксплуатационной деятельности, новыми (применимыми) нормативными актами и в ответ на результаты мониторинга, аудитов и инспекций.

Пересмотры должны проводиться с частотой, обеспечивающей адекватность ССЭУ и гарантирующей, что все потенциально значимые негативные воздействия определены и что соответствующие меры контроля соответствуют Проекту.