

Ветряная электростанция Баш
мощностью 500 МВт
Республика Узбекистан



ОВОСС: Том 3 –
Основа экологического
и социального управления

Подготовлено для:



Октябрь 2022 г.

ИНФОРМАЦИЯ О ДОКУМЕНТЕ

НАЗВАНИЕ ПРОЕКТА	Ветряная электростанция Баш мощностью 500 МВт
НОМЕР ПРОЕКТА 5Cs	1305/001/100
НАЗВАНИЕ ДОКУМЕНТА	Основа экологического и социального управления, Том 3
ЗАКАЗЧИК	ACWA Power
РУКОВОДИТЕЛЬ ПРОЕКТА 5Cs	Ева Мутони Оберхольцер (Eva Muthoni Oberholzer)
ДИРЕКТОР ПРОЕКТА 5Cs	Кен Уэйд (Ken Wade)

КОНТРОЛЬ ДОКУМЕНТАЦИИ

РЕДАКЦИЯ	ДАТА	ОПИСАНИЕ	АВТОР	ПРОВЕРЕНО	УТВЕРЖДЕНО
1.0	11/01/2022	ОВОСС: Том 3	ЕМО	МКБ	КRW
1.1	21/04/2022	ОВОСС: Том 3	ЕМО	МКБ	КRW
1.2	13/05/2022	Обновленная информация согласно комментариям ЕБРР	ЕМО	МКБ	КRW
1.3	19/05/2022	Обновленная информация согласно комментариям ЕБРР	ЕМО	МКБ	КRW
1.4	27/09/2022	Обновленная информация согласно комментариям Кредитора	ЕМО/ЕФО	КRW	КRW
1.5	20/10/2022	Обновленная информация согласно комментариям АБР	ЕМО	МКБ	КRW



1	Финансовый капитал	Независимо от местоположения, способа доставки или функции, все организации зависят от устойчивого развития 5 капиталов для обеспечения долгосрочного предоставления своих продуктов или услуг.
2	Социальный капитал	
3	Природный капитал	
4	Производственный капитал	Устойчивое развитие лежит в основе всего, что достигает «5 Capitals». Где бы мы ни работали, мы стремимся предоставить нашим клиентам средства для поддержания и увеличения этих запасов основных средств.
5	Человеческий капитал	

ОТКАЗ ОТ ОТВЕТСТВЕННОСТИ

«5 Capitals» не несет ответственность за последствия того, что на этот документ будет полагаться какая-либо другая сторона или он будет использоваться для любых других целей. Данный документ содержит конфиденциальную информацию и запатентованную интеллектуальную собственность. Его не следует показывать другим лицам без согласия стороны, его заказавшей.

Настоящий документ подготовлен для стороны, заказавшей его, и только для конкретных целей, связанных с вышеуказанным проектом. Документ не должен приниматься во внимание какой-либо другой стороной или использоваться для каких-либо других целей.

СОДЕРЖАНИЕ

1	ВВЕДЕНИЕ	1
2	ТРЕБОВАНИЯ К ЭКОЛОГИЧЕСКОМУ И СОЦИАЛЬНОМУ УПРАВЛЕНИЮ ПРОЕКТА	2
2.1	Национальное законодательство	2
2.2	Требования Кредиторов	2
2.2.1	ЕБРР	3
2.2.2	АБР	3
2.2.3	Принципы Экватора	4
2.2.4	МФК	5
3	СИСТЕМА ЭКОЛОГИЧЕСКОГО И СОЦИАЛЬНОГО УПРАВЛЕНИЯ (СЭСУ)	6
3.1	Область применения СЭСУ	8
3.2	Структуры экологического и социального управления Проектной Компании	8
3.2.1	Экологическая и социальная политика Проектной Компании	8
3.2.2	Проектная Компания: Руководство по внедрению СЭСУ	9
3.3	Разработка СЭСУ в ходе строительства	9
3.4	Разработка СЭСУ в ходе эксплуатации	10
4	ЭКОЛОГИЧЕСКАЯ И СОЦИАЛЬНАЯ ПОЛИТИКА	11
4.1	Экологическая и социальная политика Проектной Компании	11
4.2	Договаривающиеся стороны: экологическая и социальная политика	12
5	ОПРЕДЕЛЕНИЕ ПРАВОВЫХ И НОРМАТИВНЫХ ОБЯЗАТЕЛЬСТВ	13
5.1	Определение правовых требований	13
5.2	Определение требований ОВОСС	13
5.3	Определение требований со стороны регулирующего органа	13
5.4	Определение требований Кредиторов Проекта	13
6	ВЫЯВЛЕНИЕ РИСКОВ, ВОЗДЕЙСТВИЙ И ВОЗМОЖНОСТЕЙ	15

7	ПЛАНЫ И ПРОЦЕДУРЫ ЭКОЛОГИЧЕСКОГО И СОЦИАЛЬНОГО УПРАВЛЕНИЯ	16
7.1	Планы ЭиС управления (ПЭСУ-С и ПЭСУ-Э)	16
7.2	Вспомогательные/дополнительные планы и процедуры	19
7.2.1	Планы управления ЭиС, подготовленные в период раскрытия информации ОВОСС	27
7.2.2	Другие рекомендуемые планы и процедуры	28
8	МОНИТОРИНГ	30
8.1	Требования ОВОСС к мониторингу	30
8.2	Данные мониторинга	30
9	ОРГАНИЗАЦИОННЫЙ ПОТЕНЦИАЛ	32
9.1	Роли и обязанности	32
9.1.1	Разработчик проекта	32
9.1.2	Проектная компания (Подотчётная сторона)	35
9.1.3	ЕРС Подрядчик / О&М Компания (Ответственная сторона)	36
9.2	Экологическая и социальная осведомлённость и обучение	1
9.2.1	Тип учебных занятий	1
9.2.2	Планирование обучения	1
9.2.3	Содержание учебных занятий	2
9.2.4	Отчётность об обучении	4
10	ПРОГРАММА АУДИТА	5
10.1	Внутренние аудиты	5
10.2	Корпоративные аудиты «ACWA Power»	5
10.3	Мониторинг и отчётность Кредиторов	5
11	НЕСООТВЕТСТВИЯ И КОРРЕКТИРУЮЩИЕ ДЕЙСТВИЯ	7
11.1	Корректирующие меры	8
12	ГОТОВНОСТЬ И РЕАГИРОВАНИЕ В ЧРЕЗВЫЧАЙНЫХ СИТУАЦИЯХ	9
12.1	Аварии	10
13	ВЗАИМОДЕЙСТВИЕ С ЗАИНТЕРЕСОВАННЫМИ СТОРОНАМИ	11
13.1	Механизм подачи и рассмотрения жалоб	12
13.1.1	Жалобы работников	12

13.1.2	Жалобы третьих сторон _____	12
14	Связь _____	13
15	УПРАВЛЕНИЕ ДАННЫМИ И ВЕДЕНИЕ УЧЁТА _____	14
16	ОБЗОР _____	15

СПИСОК СОКРАЩЕНИЙ

СОКРАЩЕНИЕ	ЗНАЧЕНИЕ
АБР	Азиатский банк развития
ПЭСУ-С	План экологического и социального управления в ходе строительства
ЕБРР	Европейский банк реконструкции и развития
ПЭ	Принципы Экватора
ПДРПЭ	План действий по реализации Принципов Экватора
ЕРС	Проектирование, закупки и строительство
ПЭСМ	План экологических и социальных мероприятий
ОВОСС	Оценка воздействия на окружающую и социальную среду
ПЭСУ	План экологического и социального управления
СЭСУ	Система экологического и социального управления
ГНД	Гендерное насилие и домогательство
ОЗ, ОТ, ТБ и ООС	Охрана здоровья, охрана труда, техника безопасности и охрана окружающей среды
МФК	Международная финансовая корпорация
ПЭСУ-Э	План экологического и социального управления в ходе эксплуатации
ТР	Требования к реализации
СД	Стандарт деятельности
Госкомэкологии	Государственный комитет Республики Узбекистан по экологии и охране окружающей среды
СЭД	Сексуальная эксплуатация и домогательство
ПВЗС	План взаимодействия с заинтересованными сторонами
СД	Сексуальное домогательство
5 Capitals	Компания «5 Capitals Environmental & Management Consultancy»

1 ВВЕДЕНИЕ

Настоящий документ представляет собой Основу экологического и социального управления, разработанную по результатам ОВОСС для ВЭС Баш мощностью 500 МВт («Проект»).

Настоящий документ был разработан на основе результатов ОВОСС, а также для создания структур для управления экологическими и социальными рисками, воздействиями, возможностями и соблюдением требований, связанных с этапами строительства, ввода в эксплуатацию и эксплуатации Проекта. Документ предназначен для описания системных структур и программ управления, которые содержат соответствующие системы экологического и социального управления (СЭСУ) на этапах строительства, ввода в эксплуатацию и эксплуатации.

Для осуществления мер по смягчению воздействий и управлению, установленных в ОВОСС (Том 2), будут разработаны конкретные программы управления, включающие эти механизмы, а также требования местного регулирующего органа, Государственного Комитета Республики Узбекистан по экологии и охране окружающей среды (Госкомэкологии) и Кредиторов Проекта. Такая документальная информация будет представлена в виде Плана экологического и социального управления в ходе строительства (ПЭСУ-С) и Плана экологического и социального управления в ходе эксплуатации (ПЭСУ-Э) (и дополнительных планов/процедур), которые должны быть разработаны до начала строительства, ввода в эксплуатацию и эксплуатации соответственно.

Настоящий документ также был подготовлен для обеспечения соответствия с применимыми элементами установленного шаблона экологической и социальной политики Проектной Компании «ACWA Power» и соответствующего Руководства по внедрению СЭСУ, которое предназначено для обеспечения последовательного и структурированного ЭИС проектного управления между проектами «ACWA Power».

2 ТРЕБОВАНИЯ К ЭКОЛОГИЧЕСКОМУ И СОЦИАЛЬНОМУ УПРАВЛЕНИЮ ПРОЕКТА

Нижеуказанные применимые требования связаны с необходимостью внедрения в рамках Проекта формальных или структурированных Системы экологического и социального управления (СЭСУ), или соответствующих политик, программ управления и/или других процессов ЭиС управления.

Эти требования применимы на всех этапах реализации проекта после планирования и получения первоначального разрешения (т. е. строительство, ввод в эксплуатацию, эксплуатация, вывод из эксплуатации и закрытие).

2.1 Национальное законодательство

Органом в Узбекистане, отвечающим за регулирование деятельности на территории страны, связанной с экологией, охраной окружающей среды и использованием природных ресурсов, является Государственный комитет по экологии и охране окружающей среды (Госкомэкологии).

Основным законом об охране окружающей среды в Узбекистане является Закон «Об охране природы» 1992 года в редакции 2019 года. Этот закон обеспечивает правовую, экономическую и организационную основу для сохранения окружающей среды и рационального использования природных ресурсов. В статье 25 этого закона указано, что государственная экологическая экспертиза (ГЭЭ) является обязательной мерой по охране окружающей среды, предшествующей процессу принятия решения. Помимо этого, этот закон запрещает реализацию любого проекта без одобрения Госкомэкологии.

В своих выводах для Предварительного заявления о воздействии на окружающую среду 1 Этапа Национальной ОВОС ВЭС «Баш» мощностью 500 МВт, Госкомэкологии требует выполнения Плана экологического управления по конкретному проекту и Плана экологического мониторинга.

2.2 Требования Кредиторов

Предполагается, что «ACWA Power» ищет проектное финансирование у следующих кредиторов:

- Европейский банк реконструкции и развития (ЕБРР), Экологическая и социальная политика (2019) и Требования к реализации).
- Азиатский банк развития (АБР).

2.2.1 ЕБРР

У ЕБРР имеется внутренняя Экологическая и социальная политика (2019) и ряд конкретных Требований к реализации (ТР), охватывающих ключевые экологические и социальные компоненты для рассмотрения, оценки и управления в рамках своих инвестиций. Они отражают обязательства ЕБРР по продвижению экологических стандартов ЕС, а также Европейских принципов охраны окружающей среды при реализации инвестиций.

Требование к реализации 1 (ТР1) по оценке и управлению экологическими и социальными воздействиями и вопросами устанавливает требования к Клиентам по созданию и поддержанию Системы экологического и социального управления (СЭСУ), *«которая соответствует характеру и масштабу проекта и соизмерима с уровнем его экологических и социальных воздействий и вопросов в соответствии с ПМП. Целью такой системы управления является интегрирование реализации экологических и социальных требований в упорядоченный и скоординированный процесс и внедрение в основную деятельность клиента оценки воздействий и вопросов. Кроме того, проекты обязаны разработать общую политику, определяющую экологические и социальные цели проекта. Также, ПЭСУ будет разработан на основе результата ОВОСС и процесса взаимодействия с заинтересованными сторонами.*

2.2.2 АБР

Требования гарантий 1 АБР: Экология – описывают требования, которые клиенты должны выполнять при обеспечении экологических гарантий для проектов, поддерживаемых АБР.

Согласно Гарантии, проекты должны разработать План экологического управления (ПЭУ), который будет включать 'предлагаемые меры по снижению воздействия на окружающую среду, требования к экологическому мониторингу и отчётности, процедуры реагирования на чрезвычайные ситуации, соответствующие институциональные или организационные меры, меры по развитию потенциала и обучению, график реализации и показатели эффективности.

Гарантии АБР 2: определяет требования, которые клиентам необходимо выполнить при обеспечении гарантий вынужденного переселения в поддерживаемых АБР проектах. Это включает повышение и/или восстановление средств к существованию всех перемещенных лиц в реальном выражении по сравнению с уровнем до проекта; и повышение уровня жизни перемещенной бедноты и других уязвимых групп; проведение значимых консультаций с заинтересованными сторонами и раскрытие информации; создание механизма рассмотрения жалоб; и реализация плана переселения, и мониторинг.

СТРАТЕГИЯ СОЦИАЛЬНОЙ ЗАЩИТЫ АБР (2001)

Проект будет соответствовать Стратегии социальной защиты АБР (2001), которая определяется как набор политик и программ, разработанных для снижения бедности и уязвимости путем содействия эффективным рынкам труда, уменьшения подверженности людей рискам и повышения их способности защитить себя от опасностей и прерывания/потери дохода.

Стратегия социальной защиты определяет масштаб социальной защиты и обязательства АБР по разработке приоритетных вмешательств в пяти основных элементах:

- Политики и программы рынка труда, направленные на создание рабочих мест, улучшение условий труда и содействие эффективной деятельности;
- Программы социального страхования для смягчения рисков, связанных с безработицей, плохим здоровьем, инвалидностью, производственными травмами и старостью;
- Программы социальной помощи и социального обеспечения для уязвимых групп населения с недостаточными средствами поддержки, включая матерей-одиночек, бездомных, людей с физическими или умственными недостатками;
- Микро- и территориальные схемы для решения проблем уязвимости на уровне сообщества, включая микрострахование, сельскохозяйственное страхование, социальные фонды и программы по борьбе со стихийными бедствиями; и
- Защита детей для обеспечения здорового и продуктивного развития детей.

На уровне проекта Стратегия будет применяться в следующих областях:

- Соблюдение международно признанных трудовых стандартов и требований;
- Соблюдение основных трудовых стандартов МОТ; и
- Обеспечение реализации соответствующих действий для обеспечения соответствия финансируемых АБР закупок товаров и услуг, подрядчиков, субподрядчиков и т. д. основным трудовым стандартам.

2.2.3 Принципы Экватора

Предполагается, что Проект будет искать финансирование у международных финансовых институтов (МФИ), подписавших Принципы Экватора (ПЭ). ПЭ МФИ, следовательно, обязывают своих заёмщиков обеспечивать соблюдение Принципов Экватора IV (2020).

Принцип 4 (Система экологического и социального управления и План действий по реализации Принципов Экватора) обязывает заёмщиков разработать или поддерживать Систему экологического и социального управления (СЭСУ). Более того, План экологического и социального управления (ПЭСУ) должен решать вопросы, возникшие в процессе оценки.

2.2.4 МФК

Примечание: МФК не участвует в финансировании данного Проекта, однако внутренняя политика «ACWA Power» предусматривает соблюдение Стандартов деятельности МФК и применяемых Руководящих принципов ГВБ в области ООС, ОЗ и ТБ. Соответственно, эти требования изложены в ОВОСС.

В соответствии с СД1 МФК, в рамках проекта будет 'создан и поддерживаться СЭСУ, соответствующая характеру и масштабу проекта. СЭСУ охватывает следующие элементы: (i) политика; (ii) выявление рисков и воздействий; (iii) программы управления; (iv) организационный потенциал и компетентность; (v) готовность и реагирование в чрезвычайных ситуациях; (vi) взаимодействие с заинтересованными сторонами; и (vii) мониторинг и обзор. '

3 СИСТЕМА ЭКОЛОГИЧЕСКОГО И СОЦИАЛЬНОГО УПРАВЛЕНИЯ (СЭСУ)

СЭСУ Проекта обеспечит системную структуру и подход для эффективного внедрения и управления экологическими и социальными рисками, воздействиями, возможностями и соответствующим соблюдением требований.

Эффективное управление экологическими и социальными вопросами будет включать следующие фундаментальные компоненты, являющиеся частью надёжной СЭСУ:

- Политики по конкретным проектам, связанные с экологическими и социальными аспектами (включая трудовые отношения, управление персоналом, внешние заинтересованные стороны и затрагиваемое население).
- Экологические и социальные задачи, цели и программы в рамках Проекта.
- Применимые экологические и социальные правовые требования, и другие обязательства по соблюдению (например, требования кредиторов);
- Экологические и социальные аспекты и потенциальные воздействия как можно раньше для планирования этапов строительства, ввода в эксплуатацию и эксплуатации, в том числе и включение экологических и социальных аспектов в кадровые потребности, технологические планы, программирование, заказы на выполнение работ, необходимые разрешения и планировку участка;
- Специалисты по ЭиС вопросам, обладающие опытом, компетентностью и подготовкой, необходимыми для оценки и управления экологическими воздействиями и рисками, а также для выполнения специализированных функций экологического и социального управления, включая подготовку планов и процедур по конкретному проекту или деятельности, включающих технические требования, представленные в данном документе;
- Определение приоритетов программ/стратегий управления с целью достижения общего снижения рисков для благополучия населения и окружающей среды, с акцентом на предотвращение необратимых и / или значительных воздействий;
- Отдавать предпочтение стратегиям (по возможности), которые устраняют причину воздействия в корне, например, путем выбора менее опасных материалов или процессов, которые позволяют избежать необходимости в экологическом контроле;
- Когда избежать воздействий невозможно, включение мер контроля для снижения или минимизации возможности и/или масштабов нежелательных последствий, например, путем применения мер по борьбе с загрязнением для снижения уровня выбросов загрязняющих веществ;

- Подготовка работников, информирование и сотрудничество с близлежащими сообществами и соответствующими заинтересованными сторонами для реагирования на чрезвычайные ситуации, аварии, в том числе предоставление технических и финансовых ресурсов для эффективного и безопасного контроля таких событий и восстановление условий рабочего места и для населения; и
- Улучшение экологических показателей (т. е. постоянное улучшение) путем сочетания постоянного мониторинга работы объекта и эффективной подотчётности.

Первоначальное внедрение СЭСУ будет сосредоточено на установлении и пересмотре требований, определении ответственных лиц в проектной группе, определении бюджета, установлении целевых диапазонов эффективности и установлении соответствующих методов сбора данных и контроля.

Диапазоны показателей будут уточняться регулярно по мере поступления данных, что, в свою очередь, позволит более точно разработать стратегию и провести сравнительный анализ. Таким образом, документы СЭСУ будут рассматриваться как постоянно обновляемые документы и будут постоянно обновляться.

Процесс внедрения СЭСУ в общих чертах показан на рисунке ниже.

Рис. 3-1 Процесс внедрения



3.1 Область применения СЭСУ

В рамках Проекта будут разработаны и внедрены СЭСУ для соответствующих этапов строительства и эксплуатации. Область применения должна включать:

- Физические элементы проекта для установления границ области применения СЭСУ (т. е. это будет включать физическую площадь проекта и соответствующие связанные объекты);
- Проводимые мероприятия, связанные с проектом (и относящиеся к данному этапу проекта, например, для строительства, ввода в эксплуатацию, эксплуатации, вывода из эксплуатации и, в случае необходимости, после закрытия);
- Соблюдение применимых национальных норм, требований кредиторов и условий займа (в том числе ПЭСМ);
- Подробные меры по снижению воздействия и управлению, необходимые после воздействий строительства, ввода в эксплуатацию и эксплуатации, выявленных в ходе ОВОСС;
- Роли и обязанности соответствующих организационных подразделений управления;
- Ключевые риски и требования к управлению, связанные с первичными цепочками поставок (которыми можно целесообразно управлять), и;
- Требования к мониторингу и отчётности, включая меры по проведению инспекций, аудитов, анализу и профилактических мер.

3.2 Структуры экологического и социального управления Проектной Компании

3.2.1 Экологическая и социальная политика Проектной Компании

В «ACWA Power» есть типовая структура экологической и социальной политики для Проектных Компаний, чтобы обеспечить последовательную разработку политик для всех своих активов. Более подробная информация рассмотрена в главе 'Экологическая и социальная политика' ниже.

3.2.2 Проектная Компания: Руководство по внедрению СЭСУ



Помимо вышеупомянутого шаблона экологической и социальной политики, Проектная Компания будет согласовывать своё экологическое и социальное управление с 'Проектная Компания - Система экологического и социального управления: Руководство по внедрению'. Это руководство является корпоративным документом, выдаваемым всем Проектным Компаниям.

Целью данного документа является предоставление руководства для обеспечения последовательного внедрения ключевых элементов, связанных с экологическим и социальным управлением, проектными компаниями «ACWA Power» на проектах, которые находятся в собственности или партнерстве «ACWA Power».

3.3 Разработка СЭСУ в ходе строительства

В качестве общей ответственной стороны за соблюдение и управление экологическими и социальными требованиями, Проектная Компания разработает и внедрит ЭИС политику для конкретного проекта. Однако, на основном этапе строительства СЭСУ будет разработана и внедрена Подрядчиком по проектированию, закупкам и строительству (ЕРС). Это будет оговорено в ЕРС Контракте.

СЭСУ на этапе строительства будет соответствовать требованиям экологической и социальной политики Проектной Компании, настоящих Основ экологического и социального управления и «ACWA Power»: Руководство по внедрению СЭСУ Проектной Компании.

СЭСУ ЕРС Подрядчика обеспечит охват всех потенциальных экологических и социальных рисков, воздействий, возможностей и связанных с ними требований, относящихся к этапам строительства Проекта (включая потенциальное воздействие, связанное с субподрядчиками, и основные экологические и социальные риски в цепочках поставок, на которые может оказываться воздействие). Это будет включать работы по вводу в эксплуатацию и работы после завершения строительства, такие, как демобилизация объектов, восстановление земель, использованных в ходе строительства и т. д.

3.4 Разработка СЭСУ в ходе эксплуатации

СЭСУ в ходе эксплуатации будет разработана и внедрена О&М Компанией и будет согласовываться с экологической и социальной политикой Проектной Компании. Это будет оговорено в Контракте по эксплуатации и техническому обслуживанию (О&М).

СЭСУ О&М Компании обеспечит охват всех потенциальных экологических и социальных рисков, воздействий, возможностей и связанных с ними требований, относящихся к этапу эксплуатации Проекта (включая потенциальное воздействие, связанное с субподрядчиками и/или другими поставщиками, на которые может оказываться воздействие).

4 ЭКОЛОГИЧЕСКАЯ И СОЦИАЛЬНАЯ ПОЛИТИКА

В рамках проекта необходимо разработать конкретные заявления, определяющие политику, обязательства и соответствующие цели в отношении экологических и социальных вопросов/соответствия и управления, которые являются специфическими для проекта.

4.1 Экологическая и социальная политика Проектной Компании

В «ACWA Power» имеется типовая структура экологической и социальной политики для Проектных Компаний, чтобы обеспечить последовательную разработку политик для всех своих активов. Она разработана для согласования с общей политикой «ACWA Power» на корпоративном уровне, обеспечивая при этом учёт требований законодательства и кредиторов.

Экологическая и социальная политика Проектной Компании будет подготовлена на основе этого шаблона, который включает в себя обязательства:

- Соблюдать соответствующие экологические и социальные правовые, договорные, финансовые требования и обязательства. Включая применимые международные договоры и протоколы, национальное законодательство, условия выдачи разрешений и требования наших кредиторов.
- Внедрить систему экологического и социального управления (СЭСУ) с учётом факторов риска, которая соответствует передовой международной практике и отвечает Стандартам деятельности МФК (как минимум) и другим применимым требованиям кредиторов к СЭСУ.
- Осуществлять меры по управлению и сокращению потребления природных ресурсов, одновременно реализуя конкретные меры по предотвращению загрязнения окружающей среды, которые соответствуют оценочной документации, условиям выдачи разрешений и предоставления кредитов.
- Взаимодействовать с сотрудниками и заинтересованными сторонами по экологическим и социальным вопросам и внедрять надёжный механизм подачи и рассмотрения жалоб для сотрудников проекта и сторонних заинтересованных сторон.
- Поддерживать, уважать, защищать и реализовывать права человека в соответствии с Международным биллем о правах человека и любыми другими международными документами по правам человека, такими как права женщин и детей.

- Нанимать персонал на основе равных возможностей и недопущении дискриминации, придерживаясь при этом конвенций МОТ, указанных в стандарте деятельности №2 МФК по управлению персоналом.
- Обеспечить получение персоналом экологической и социальной информации, обучение и инструкции по экологическому и социальному руководству, применимые к их деятельности и обязанностям.
- Не принимать и не допускать ГНД/СЭД/СД в любой форме.
- Установить процессы для выявления, расследования и устранения случаев ГНД/СЭД/СД, поощряя при этом сообщать о таких случаях, оказывая поддержку вовлеченным лицам и обеспечивая их достоинство, уважение и конфиденциальность.
- Установить показатели для продвижения и обеспечения экологической и социальной эффективности ключевых цепочек поставок и поставщиков услуг.
- Внедрить систематические системы обратной связи для мониторинга, аудита и отчетности по вопросам экологического и социального управления и эффективности.
- Ежегодно пересматривать заявление об экологической и социальной политике и устанавливать целевые показатели эффективности и управления, чтобы обеспечить последовательное улучшение СЭСУ.

Данная Политика компании будет подписана высшим руководством проектной компании, размещена на объекте и распространена среди подрядчиков Проекта для их соблюдения.

4.2 Договаривающиеся стороны: экологическая и социальная политика

ЕРС Подрядчик и О&М Компания также могут разработать экологическую и социальную политику, которая соответствует общей экологической и социальной политике Проектной Компании по конкретному проекту.

В случаях, когда ЭИС политика не разрабатывается договаривающимися сторонами Проекта, соответствующие СЭСУ на этапе строительства и эксплуатации (разработанные договаривающимися сторонами) будут лежать в основе общей ЭИС политики Проектной Компании.

5 ОПРЕДЕЛЕНИЕ ПРАВОВЫХ И НОРМАТИВНЫХ ОБЯЗАТЕЛЬСТВ

5.1 Определение правовых требований

В ходе разработки СЭСУ необходимо определить и задокументировать применимые экологические и социальные правовые требования, включая:

- Законодательство и нормативные акты Республики Узбекистан; и
- Применимые международные договоры и конвенции, подписанные и/или ратифицированные Республикой Узбекистан.

5.2 Определение требований ОВОСС

В том 2 ОВОСС разработаны меры по смягчению воздействий, управлению и мониторингу для конкретного проекта и/или объекта, которые должны быть включены в соответствующие этапы строительства, ввода в эксплуатацию и эксплуатации проекта.

После утверждения ОВОСС регулирующим органом и кредиторами проекта, указанные меры являются условиями утверждения.

5.3 Определение требований со стороны регулирующего органа

‘Выводы’ (или другие условные требования), выданные Госкомэкологии по ОВОС Проекта, должны быть рассмотрены для обеспечения надлежащего управления всеми установленными условиями строительства, ввода в эксплуатацию и эксплуатации. Несоблюдение заключений Госкомэкологии может привести к нарушению законодательства и выданному заключению о разрешении на строительство проекта. Полученное Заключение от Комитета должно храниться как часть СЭСУ.

5.4 Определение требований Кредиторов Проекта

По итогам рассмотрения ОВОСС ЕБРР разработает План действий, в котором будут определены экологические и социальные требования к проекту, соизмеримые с ОВОСС или дополняющие ее. Это будет План экологических и социальных мероприятий (ПЭСМ), а План действий по реализации Принципов Экватора (ПДРПЭ) будет выпущен финансовыми учреждениями, подписавшими Принципы Экватора. Требования плана действий будут являться одним из условий займа по Проекту. Вместе с тем АБР также разработает планы действий по обеспечению соответствия (ПДС) в ответ на ОВОСС.

В ходе разработки СЭСУ', необходимо пересмотреть планы действий ЕБРР и АБР по Проекту (и ПДРПЭ от ФИПЭ), чтобы обеспечить включение всех соответствующих условий для управления соблюдением. Подчеркивается, что несоблюдение требований кредиторов может повлиять на выделение финансовых средств и другие факторы.

6 ВЫЯВЛЕНИЕ РИСКОВ, ВОЗДЕЙСТВИЙ И ВОЗМОЖНОСТЕЙ

Одним из основных этапов разработки СЭСУ Проекта будет разработка аспектов/рисков, связанных с потенциальными экологическими или социальными воздействиями, которые связаны с соответствующей деятельностью, осуществляемой на данном этапе проекта.

После выявления и документирования экологических и социальных аспектов, а также связанных с ними рисков (т. е. конкретно в соответствии с требуемыми отчетами о методах строительства или эксплуатационной деятельности), необходимо разработать соответствующие меры контроля, которые будут соответствовать уровню предполагаемой серьезности, вероятности и любым нормативным требованиям или требованиям кредиторов. Ожидается, что выявление рисков и воздействий будет в основном соответствовать пунктам, определенными в ОВОСС, но может включать дополнительные пункты, относящиеся к конкретным методам работы.

При определении аспектов/рисков и связанных с ними экологических или социальных воздействий будет учитываться следующее:

- Риски, воздействия и возможности, связанные с деятельностью Проекта;
- Изменение, включая запланированную или новую разработку и/или новую/изменённую деятельность;
- Аномальные условия и разумно прогнозируемые чрезвычайные ситуации;
- Сроки реализации проекта и потенциальные воздействия, связанные с сезонностью;
- Восприятие заинтересованных сторон;
- Обязательства по соблюдению требований;
- Риски, присущие цепочке поставок в дополнение к рискам на местах; и
- Связь с системой управления охраной труда и промышленной безопасностью Проекта.

Выявление аспектов/рисков и воздействий должно документироваться, связываться с соответствующими предлагаемыми мерами контроля и обновляться по мере изменения Проекта или экологических и социальных обстоятельств.

7 ПЛАНЫ И ПРОЦЕДУРЫ ЭКОЛОГИЧЕСКОГО И СОЦИАЛЬНОГО УПРАВЛЕНИЯ

После выявления и документирования экологических и социальных аспектов и связанных с ними рисков, будут разработаны соответствующие меры контроля, соответствующие уровню предполагаемой серьезности, вероятности и любым нормативным требованиям или требованиям кредиторов. Ожидается, что выявление рисков и воздействий будет в основном соответствовать пунктам, определенными в ОВОС/ОВОСС, но может отличаться в зависимости от конкретных методов работы ЕРС Подрядчика / О&М Компании.

7.1 Планы ЭиС управления (ПЭСУ-С и ПЭСУ-Э)

Ключевыми планами экологического и социального управления будут являться ПЭСУ-С и ПЭСУ-Э; в зависимости от строительства и эксплуатации.

ПЭСУ-С и ПЭСУ-Э будут представлять собой отдельный документ, структурированный для подробного описания того, как будут управляться и контролироваться экологические и социальные риски, воздействия, возможности и соблюдение требований. Это должен быть документ плана управления высшего уровня, подготовленный ЕРС Подрядчиком и О&М Компанией. ПЭСУ-С и ПЭСУ-Э будут подготовлены персоналом ЕРС Подрядчика и О&М Компании по ЭиС или консультантом по ЭиС для обеспечения соответствия национальным требованиям и требованиям кредиторов.

Ниже приводится типичное содержание ПЭСУ-С/ПЭСУ-Э. Структура не является обязательной, однако ожидается, что заголовки и подзаголовки будут, как минимум, отражены в рамках соответствующих ПЭСУ-С/ПЭСУ-Э.

- ВВЕДЕНИЕ
 - Справочная информация о выдаче экологических разрешений
 - Цели ПЭСУ-С/ПЭСУ-Э
 - Область применения ПЭСУ-С/ПЭСУ-Э
 - Ограничения
 - Структура ПЭСУ-С/ПЭСУ-Э
- ОПИСАНИЕ ПРОЕКТА
 - Обоснование и справочная информация о проекте
 - Местоположение проекта
 - Землепользование и потенциальные уязвимые рецепторы
 - Владение землей

- Землепользование
 - Уязвимые рецепторы
 - Обзор компонентов проекта
 - Обзор сопутствующих объектов
 - Обзор строительных/эксплуатационных работ и потребности в рабочей силе
 - Обзор строительных/эксплуатационных объектов
 - График реализации проекта (для ПЭСУ-С)
- НОРМАТИВНО-ПРАВОВАЯ БАЗА
 - Обзор нормативно-правовой базы и обязательств по соблюдению законодательства
 - Региональные и международные договоры и конвенции (подписанные принимающей страной)
 - Федеральное законодательство
 - Требования кредиторов
 - Экологические стандарты
- ЭКОЛОГИЧЕСКОЕ И СОЦИАЛЬНОЕ УПРАВЛЕНИЕ
 - Краткое описание системы экологического и социального управления (СЭСУ)
 - Ссылки на экологические и социальные законодательства/политику
 - Применимые ЭиС политики ЕРС Подрядчика/ О&М Компании корпоративного уровня
 - Уровень экологической и социальной политики Проектной компании
 - Заявление о других вспомогательных/дополнительных планах и процедурах
 - Организационная структура
 - Регулирующий орган принимающей страны
 - Кредиторы
 - Проектная компания
 - ЕРС Подрядчик/ О&М Компания
 - Субподрядчики
 - Роли и обязанности в области ОТ, ПБ и ООС,
 - Экологическая осведомленность и обучение
 - Вводный тренинг по экологическим и социальным вопросам
 - Инструктажи по технике безопасности экологического и социального обучения
 - Обучение ПЭСУ-С/ПЭСУ-Э
 - Потребности в компетенции и отчетность
 - Внутренние и внешние коммуникации
 - Внутренняя коммуникация

- Внешняя коммуникация
 - Связь с регулирующим органом
 - Инспекции и аудиты
 - Ежедневные и еженедельные инспекции
 - Внутренние аудиты
 - Ежегодные внутренние аудиты
 - Внешние аудиты
 - Несоответствия, исправления и корректирующие меры
 - Несоответствие, расследование и реагирование
 - Определение аварий, отчётность, расследование и реагирование
 - Устранения и корректирующие меры
 - Контроль записей
- СМЯГЧЕНИЕ ВОЗДЕЙСТВИЙ, УПРАВЛЕНИЕ И МОНИТОРИНГ
 - Экология наземной среды
 - Качество воздуха
 - Шум и вибрация
 - Почва, геология, подземные и поверхностные воды
 - Дорожное движение и транспорт
 - Инфраструктура и инженерные сети
 - Археологическое и культурное наследие
 - Ландшафт и визуальное благоустройство
 - Теневое мерцание/ «теневой эффект»
 - Социально-экономические аспекты
 - Управление твёрдыми отходами и сточными водами
 - Здоровье и безопасность населения
 - Труд и условия труда
 - Оценка воздействия притока рабочей силы
 - Оценка воздействия на права человека
 - Вопросы по климату
- КРАТКОЕ ОПИСАНИЕ МОНИТОРИНГА
- ОБЗОР ГОТОВНОСТИ И РЕАГИРОВАНИЯ В ЧРЕЗВЫЧАЙНЫХ СИТУАЦИЯХ
- ПРИЛОЖЕНИЯ.

Другие ключевые планы, которые должны быть реализованы, включают:

- План действий по переселению (ПДП).
- План взаимодействия с заинтересованными сторонами (ПВЗС)

7.2 Вспомогательные/дополнительные планы и процедуры

В соответствии с ожидаемым воздействием Проекта (на основании Тома 2 ОВОСС), в таблице ниже приводится перечень планов и процедур, которые, как минимум, должны быть связаны с ПЭСУ-С и/или ПЭСУ-Э. Это включает в себя некоторые ключевые требования для включения в каждый план.

Таблица 7-1 Необходимые планы и процедуры ОВОСС

План / ПРОЦЕДУРА	ЭТАП ПРОЕКТА	ЦЕЛИ И КЛЮЧЕВЫЕ ТРЕБОВАНИЯ
План действий в отношении биоразнообразия / План действий в отношении видов	Предварительная проверка, предстроительные работы, строительство, эксплуатация и вывод из эксплуатации	<p>ПДСБ/SAP представляет общее положение исходной информации по конкретным видам и смягчению последствий проекта для достижения чистой прибыли (ЧП) и отсутствия чистых потерь (ОЧП):</p> <ul style="list-style-type: none"> • Планы действий по видам СН – Дрофа-красотка и Гладкий геккончик – со стратегией для ЧП • Планы действий по видам PBF со стратегией для ОЧП <p>В планах будут четко изложены требования необходимые при строительстве, эксплуатации и выводе из эксплуатации для защиты видов, вызывающих беспокойство с точки зрения сохранения. Планы будут включать:</p> <ul style="list-style-type: none"> • Обзор уязвимых видов • Перечень протоколов и процедур, необходимых для защиты биоразнообразия • Установление запретных и безопасных зон • Тренинги для персонала для повышения осведомленности о запрещенных действиях, связанных с биоразнообразием • Программа мониторинга • Требования к отчетности • Функции и обязанности
План действий по сохранению растительности	Предстроительная подготовка и строительство	В данном плане представлены меры по снижению воздействия в целях сохранения чувствительных видов растительности, которые могут быть поражены строительством проекта. В соответствии с протоколами по конкретным видам, изложенными в плане, территория проекта будет обследована для сбора семян для пересадки и образцов для пересадки.
План переселения пресмыкающихся	Предстроительная подготовка и строительство	План переселения пресмыкающихся описывает предстроительное исследование, определение мест выпуска и методику переселения, а также спецификацию ограждений для скота и черепах, необходимых для смягчения воздействия строительства на два вида пресмыкающихся, представляющих интерес: гладкого геккончика и среднеазиатскую черепаху.
План защиты гнездящихся птиц	Предстроительная подготовка и строительство	План защиты гнездящихся птиц содержит меры по снижению воздействия на чувствительные виды гнездящихся птиц, которые могут пострадать от строительства в рамках проекта.

План / ПРОЦЕДУРА	Этап ПРОЕКТА	Цели и ключевые требования
План управления биоразнообразием (ПУБ)/ План мониторинга и оценки биоразнообразия (ПМОБ)	Предстроительные работы, строительство, ввод в эксплуатацию и эксплуатация	ПУБ описывает меры по смягчению последствий и конкретные действия, которые должны быть реализованы для снижения воздействия на биоразнообразие на этапах подготовки к строительству, строительства, ввода в эксплуатацию и в процессе эксплуатации. План мониторинга и оценки биоразнообразия (ПМОБ) содержит требования в отношении мониторинга и адаптивной оценки, функций и обязанностей вовлеченных структур.
План компенсационного зачета	После строительства	Целью плана является подробное описание компенсационных мер по устранению всех выявленных воздействий высокой значимости для видов, обитающих в критических зонах, - гладкого геккончика и дрофы-красотки.
План действий по восстановлению	После строительства	Цель плана – предоставить методологию восстановления после строительства мест складирования и других территорий для повторного озеленения и восстановления местных типов среды обитания. Требования будут включать в себя площадки, подлежащие восстановлению, а также необходимый мониторинг после восстановления.
План управления рисками столкновения птиц	Перед эксплуатацией и эксплуатация	Этот план описывает стратегию смягчения последствий отключения по требованию (ОТ) в масштабах всего участка, разработанную Identiflight, автоматизированной системой ОТ на основе камер, а также программу адаптивного снижения скорости для летучих мышей. Она включает в себя: <ul style="list-style-type: none"> • Меры по снижению риска столкновений для птиц и летучих мышей • Пороговые значения потенциального биологического удаления • Отключение по требованию (ОТ) • Ограничение скорости • Адаптивное управление • Мониторинг смертности • Требования к отчетности • Роли и обязанности.
Мониторинг смертности после строительства (МСПС)	Эксплуатация	Будет проведен мониторинг для сбора данных о смертности и обеспечения адаптивного управления в случае необходимости. Мониторинг будет продолжаться до 5 лет или до тех пор, пока риск, по согласованию с кредиторами, не будет признан "незначительным". В этом плане излагается план постоянного мониторинга и управления смертностью птиц вдоль ВТГ и воздушных линий электропередачи. Она включает: <ul style="list-style-type: none"> • Методология мониторинга смертности птиц вдоль коридора ВЛЭП; • Пороговые значения для выявления/учёта смертности, которые приведут к принятию адаптивных мер регулирования и/или компенсационных мер • Программа мониторинга • Требования к отчётности

План / ПРОЦЕДУРА	Этап Проекта	Цели и ключевые требования
		<ul style="list-style-type: none"> Функции и обязанности.
План содержания домашнего скота	Строительство, ввод в эксплуатацию	<p>Предусмотреть меры по управлению тушами домашнего скота для минимизации доступности пищи для гриффов в зоне действия проекта, тем самым снижая привлечение этих видов птиц и риск для этих видов птиц.</p> <p>План также включает меры по смягчению последствий и управлению во избежание негативного воздействия на средства к существованию пастухов, использующих участок.</p>
План управления отходами	Строительство, ввод в эксплуатацию и эксплуатация	<p>Определить требования к обработке отходов и сточных вод, хранения отходов (разделение, спецификации места хранения), методы сбора и транспортировки (определение лицензированных подрядчиков и процесс задействования), обработке/утилизации (определение лицензированных мест обработки и утилизации), учёту и отчётности по отходам и сточным водам. Включить меры по ограничению случаев загрязнения почв и грунтовых вод.</p>
План по охране труда и технике безопасности	Строительство, ввод в эксплуатацию и эксплуатация	<p>Определить необходимые меры контроля за здоровьем и безопасностью рабочих на этапах строительства, ввода в эксплуатацию и эксплуатации. Как минимум, этот план должен включать:</p> <ul style="list-style-type: none"> Средства выявления и сведения к минимуму, насколько это практически возможно, причин потенциальных опасностей для работников. Обеспечение профилактических и защитных мер, включая изменение, замену или устранение опасных условий или веществ. Предоставление соответствующего оборудования для минимизации рисков, а также требование и обеспечение его использования. Обучение работников и предоставление им соответствующих стимулов для использования и соблюдения процедур охраны труда и техники безопасности и защитного оборудования. Документирование и отчётность о несчастных случаях на производстве, заболеваниях и инцидентах. Предупреждение чрезвычайных ситуаций, обеспечение готовности и реагирование на них.
План готовности и реагирования в чрезвычайных ситуациях	Строительство, ввод в эксплуатацию и эксплуатация	<p>Определить резервные меры, предусмотренные для различных потенциальных чрезвычайных ситуаций, относящихся к этапам строительства, ввода в эксплуатацию и эксплуатации. В планах должны быть описаны механизмы реагирования, роли и обязанности, требования к обучению, внутренняя коммуникация, оборудование и соответствующее взаимодействие с внешними заинтересованными сторонами.</p> <p>Требования к оборудованию на площадке будут установлены на основе потенциальных рисков чрезвычайных ситуаций, включая требования к</p>

План / ПРОЦЕДУРА	Этап Проекта	Цели и ключевые требования
		обучению персонала площадки работе с таким оборудованием. Этот план должен включать меры по ликвидации разливов и чрезвычайных ситуаций в случае случайных утечек и разливов.
План хранения опасных материалов	Строительство, ввод в эксплуатацию и эксплуатация	План определяет места хранения опасных материалов, требования к хранению (спецификации обвалов и зданий/складов для обеспечения защиты окружающей среды и охраны труда и техники безопасности, требования к разделению и т. д.) и процедуры обращения с ними для минимизации экологического риска. В плане будет указано ведение документации в соответствии с цепочкой хранения, требования к паспорту безопасности материалов, роли и обязанности. Персонал, участвующий в управлении химическими веществами, закупках или контролирующей поставки на месте, должен быть указан в плане и пройти обучение по положениям данного плана (все обучение должно быть связано с планом обучения).
План экологического и социального мониторинга	Строительство, ввод в эксплуатацию и эксплуатация	Мониторинг необходим для демонстрации соответствия национальным экологическим и социальным стандартам и требованиям кредиторов. План мониторинга должен определить требования к мониторингу всех параметров ОВОСС (как минимум, указанных в Томе 2 ОВОСС). Таким образом, план должен включать в себя: <ul style="list-style-type: none"> • Какие параметры необходимо контролировать и измерять и в каких местах. • Методы измерения, анализа и оценки мониторинга для обеспечения достоверности результатов. • Критерии, по которым следует измерять степень соблюдения и эффективность. • Когда и с какой периодичностью должен проводиться мониторинг. • Как следует анализировать и оценивать результаты мониторинга и измерений (независимо или внутренне).
План управления движением и транспортом	Строительство, ввод в эксплуатацию и эксплуатация	В плане будут определены любые особые требования к тяжёлым или негабаритным грузам, включая сроки доставки, конкретные маршруты (для сведения к минимуму сбоев), механизмы взаимодействия с внешними транспортными органами (в соответствии с ПВЗС, например, местными органами власти). Включить меры по сведению к минимуму перегруженности/заторов, расхода топлива и рисков для населения и персонала объекта. Поставки будут осуществляться в соответствии с Планом управления дорожным движением.
Процедура случайного обнаружения	Строительство	Определить процесс выявления и реагирования на потенциальную археологическую находку в районе строительных работ. Это будет включать в себя

План / ПРОЦЕДУРА	Этап Проекта	Цели и ключевые требования
археологических находок		процесс прекращения работ в этой области, отделение потенциальных артефактов и внешнюю связь с соответствующими региональными властями в соответствии с ПВЗС.
План культурного/ археологическог о управления	Строительство и эксплуатация	План будет включать в себя информацию о местонахождении известных археологических находок, процедурах обеспечения их защиты, требуемых буферных зонах, протоколах отчётности о любом ущербе, причинённом этим объектам, и т. д.
Условия труда и порядок найма	Строительство, ввод в эксплуатацию и эксплуатация	<p>ЕРС подрядчик и O&M Компания предоставят план с подробным описанием того, как условия труда и условия найма соответствуют национальным законам о труде и социальном обеспечении, а также охране труда и технике безопасности.</p> <ul style="list-style-type: none"> • Трудовые договора и политика найма; • Политика равных возможностей и недопущение дискриминации (включая политику в отношении материнства и политику, связанную с ГНД); и • Политика/процедуры детского и принудительного труда (включая оплату и порядок найма, а также хранение документов (например, паспорта).
Политика кадровых ресурсов (и связанные процедуры)	Строительство, ввод в эксплуатацию и эксплуатация	Политика и процедуры кадровых ресурсов будут адаптированы в соответствии с размером рабочей силы, необходимой для выполнения требований по эксплуатации и техническому обслуживанию. Политика и процедуры должны быть подготовлены для демонстрации соответствия требованиям национального законодательства и требованиям кредиторов.
План размещения работников	Строительство	В этом плане будут изложены процесс и стандарты размещения рабочей силы Проекта. Он будет включать в себя жилые помещения, находящиеся в непосредственном ведении Проекта или арендуемые/совместно используемые для размещения непосредственных сотрудников Проекта и/или временного или другого персонала, работающего по контракту (выделенного для проекта). Также будут включены жилые помещения, используемые компаниями-субподрядчиками /персоналом (где персонал занимается проектом).
План взаимодействия с заинтересованн ыми сторонами (ПВЗС)	Строительство, ввод в эксплуатацию и эксплуатация	<p>Определить заинтересованные стороны проекта, определить протоколы коммуникации для взаимодействия с заинтересованными сторонами.</p> <p>Определить периодичность или связь с заинтересованными сторонами на основе событий (т. е. для чрезвычайных ситуаций и конкретных жалоб).</p>

План / ПРОЦЕДУРА	Этап Проекта	Цели и ключевые требования
		<p>Подробно описать механизм подачи и рассмотрения жалоб или дать ссылку на отдельный механизм подачи и рассмотрения жалоб для внешних сторон.</p>
План действий по переселению	Фаза строительства и эксплуатации	<p>Проектная компания, ЕРС подрядчик и О&М компания обеспечат реализацию ПДП посредством:</p> <ul style="list-style-type: none"> • Реализации ПДП. • Мониторинг соблюдения • Непредвиденные воздействия, особенно на этапе строительства.
Механизм подачи и рассмотрения жалоб	Строительство, ввод в эксплуатацию и эксплуатация	<p>Должен быть включен в ПВЗС или связан с ним.</p> <p>Определить процедуру для внешних сторон и всех сотрудников объекта, позволяющую поднимать вопросы, проблемы и возможности для улучшения любого аспекта их работы по проекту, включая вопросы, связанные с гендерным насилием/домогательством и сексуальной эксплуатацией.</p> <p>Этот механизм должен быть легкодоступным (в том числе для любых уязвимых групп), недискриминационным и обеспечивать прозрачный процесс для выражения беспокойства или подачи жалоб, которые могут подаваться анонимно. В механизме должны быть определены роли и обязанности внутреннего персонала в отношении механизма подачи и рассмотрения жалоб и процедуры реагирования на полученные жалобы, включая сроки реагирования, механизмы взаимодействия и ведение документации.</p>
Политика в отношении прав человека	Строительство, ввод в эксплуатацию и эксплуатация	<p>Политика в отношении этого заявления будет:</p> <ul style="list-style-type: none"> • Утверждаться на самом высоком руководящем уровне компании; • Информироваться соответствующими внутренними и внешними экспертами; • Определять ожидания ЕРС Подрядчика и О&М Компании в области прав человека в отношении персонала, местного населения, субподрядчиков и других поставщиков, непосредственно связанных с этапами строительства и эксплуатации проекта; • Быть общедоступным и сообщаться внутри компании и соответствующим заинтересованным сторонам; <p>Отражаться в других политиках и процедурах, чтобы внедрить их во все виды деятельности на этапе строительства и эксплуатации.</p>
План действий по предотвращению и реагированию на СЭД и СД	Строительство, ввод в эксплуатацию и эксплуатация	<p>Этот план будет включать конкретные мероприятия по Проекту, с помощью которых будут решаться проблемы рисков СЭД/СД. Он будет включать в себя как минимум:</p> <ul style="list-style-type: none"> • Стратегию повышения осведомлённости, в которой описывается, как работники (независимо

План / ПРОЦЕДУРА	Этап Проекта	Цели и ключевые требования
		<p>от ранга) и местное население будут информироваться о рисках СЭД/СД, а также об ответственности работников;</p> <ul style="list-style-type: none"> • Как Проект будет предоставлять информацию сотрудникам и местному населению о том, как сообщать о случаях СЭД и СД через механизм подачи и рассмотрения жалоб в рамках проекта. • Процесс уведомления ЕРС Подрядчика и O&M Компания о заявлениях; и • Группы поддержки/поставщики услуг по СЭД/СД, к которым можно обращаться, и соответствующие контактные данные <p>План будет также включать в себя систему подотчётности и реагирования, в которой подробно описывается порядок рассмотрения заявлений о СЭД/СД, включая процедуры расследования и дисциплинарные меры за нарушения. Он будет также включать процедуры, четко определяющие требования в отношении конфиденциальности и другие принципы безопасности и этики при рассмотрении дел, связанных с СЭД/СД.</p>
Политика гендерного насилия и домогательств (ГНД)	Строительство, ввод в эксплуатацию и эксплуатация	<p>Цель этой политики будет заключаться в создании безопасных, благоприятных и недискриминационных условий труда для всех работников и формировании общего осознания того, что гендерному насилию и домогательствам, сексуальной эксплуатации и домогательствам, а также сексуальным домогательствам нет места в этом проекте. Она будет направлена на создание чёткой системы отчётности, реагирования компании и санкций компании/правовых санкций за такое поведение.</p>
План безопасности	Строительство и эксплуатация	<p>План безопасности будет основан на оценке разумно прогнозируемых рисков безопасности (связанных с рисками безопасности в Плане готовности и реагирования в чрезвычайных ситуациях), и разработан с учётом необходимых управленческих положений, кадровых требований, оборудования, обучения и определенных процессов для реализации эффективных мер по смягчению последствий в целях управления или предотвращения этих рисков. План обеспечения безопасности обеспечит соответствие с необходимым кодексом поведения, требуемым правоохранительными органами в соответствии с принципами Организации Объединенных Наций для сотрудников правоохранительных органов.</p>
План действий по реагированию на уровне сообщества	Строительство и эксплуатация	<p>В этом плане будут определены действия на объекте для поддержки заинтересованных сторон сообщества в планировании, реагировании и восстановлении после вспышки заболевания COVID-19, особенно в тех случаях, когда вспышки заболевания напрямую связаны с работниками Проекта.</p>

План / ПРОЦЕДУРА	Этап Проекта	Цели и ключевые требования
План набора местного персонала	До начала строительства и эксплуатации	В этом плане предусматривается комплекс мероприятий по найму местной рабочей силы. В плане будет подробно описана процедура эффективного найма местного персонала, должности, которые могут быть заняты неквалифицированной, полуквалифицированной и квалифицированной местной рабочей силой, механизмы, которые будут созданы для обеспечения отсутствия дискриминации женщин при оценке процедур найма и обучение, которое будет проводиться для каждой должности.
План управления притоком рабочих	Строительство	ЕРС Подрядчик разработает План управления притоком рабочей силы для обеспечения четких действий, которые будут предприняты для управления и смягчения, мониторинга и оценки воздействий, связанного с притоком рабочей силы на территории Проекта.
План в отношении местного компонента	Строительство	Этот план будет четко определять обязательства Проекта по закупке товаров и услуг (там, где это практически возможно без ущерба качеству и стандартным требованиям Проекта). В нём также будут определены ожидания в отношении того, в каком объеме товары и услуги могут быть приобретены на местном рынке, чтобы принести пользу местным предприятиям, не приводя при этом к потенциальному повышению цен для местных потребителей. Этот план будет доведен до сведения местных предприятий, заинтересованных в предоставлении товаров и услуг для Проекта.
План организации труда	Строительство и эксплуатация	В данном плане будут определены обязанности и методы организации труда на этапе строительства и эксплуатации Проекта. Он также обеспечит, чтобы весь персонал, задействованный в строительстве и эксплуатации ЕРС Проекта, субподрядчики и О&М Компании соблюдали обязательства проектной компании по организации труда в соответствии с национальными требованиями и требованиями кредиторов.
План управления цепочкой поставок	До начала строительства	План включает: <ul style="list-style-type: none"> • Требование о том, чтобы политика и процедуры по управлению персоналом Проектной компании и Кодекс поведения работников будут применимы ко всем поставщикам; • Предквалификационная оценка и процесс, которые должны быть проведены до привлечения основных поставщиков; • Мониторинг/аудиты, которые будут проводиться для оценки проблем трудовой цепочки, и соблюдения поставщиками требований и целесообразности внедренных мер и т. д.

План / ПРОЦЕДУРА	Этап Проекта	Цели и ключевые требования
План управления поставщиками и продавцами ЭИС услуг	До начала строительства	«ACWA Power»/Проектная компания разработает План управления поставщиками и продавцами ЭИС услуг для поставщиков и в соответствии с контрактом потребует от ЕРС подрядчиков провести оценку ЭИС рисков для своих поставщиков и рассмотреть потенциальные трудовые вопросы и риски поставщиков/продавцов.
План управления водными объектами	До начала строительства	План управления водными объектами предусматривает стратегию управления водными ресурсами на этапе строительства проекта. В плане будут изложены меры, необходимые для эффективного управления водными ресурсами, и меры, которые должны быть реализованы ЕРС Подрядчиком и его субподрядчиками для снижения потенциального воздействия на водные ресурсы на территории проекта. В плане также будут изложены требования к обеспечению контроля.
План управления подрядчиками	До начала строительства	ACWA Power/Компания проекта разработает ПУП для управления и контроля работы ЕРС подрядчика и его субподрядчиков в соответствии с обязательствами по ЭИС.
План вывода из эксплуатации	Вывод из эксплуатации	План вывода из эксплуатации будет разработан за 12 месяцев до вывода из эксплуатации и будет включать подробные методы повторного использования материалов, переработки и утилизации отходов.

7.2.1 Планы управления ЭИС, подготовленные в период раскрытия информации ОВОСС

В период раскрытия информации об ОВОСС были подготовлены следующие планы (как указано в таблице 7–1), некоторые из которых были реализованы в рамках предстроительных исследований¹:

- План действий по сохранению биоразнообразия;
- План действий по сохранению растительности;
- План переселения пресмыкающихся;
- План охраны размножающихся птиц;

¹ План действий по сохранению растительности и План переселения пресмыкающихся были выполнены в рамках предстроительных изысканий.

- План управления биоразнообразием/План мониторинга и оценки биоразнообразия (ПМОБ);
- План компенсационного зачета;
- План управления рисками столкновений;
- План мониторинга смертности после строительства;
- План управления животноводством; и
- План управления цепочкой поставок.

Приведенные ниже планы были подготовлены как часть пакета раскрытия информации ОВОСС:

- План взаимодействия с заинтересованными сторонами;
 - Включает подробную информацию о механизме рассмотрения жалоб.
- План действий по переселению.

7.2.2 Другие рекомендуемые планы и процедуры

Помимо требуемых планов и процедур ОВОСС, указанных выше, следующие планы и процедуры также рекомендованы для разработки и внедрения в рамках СЭСУ.

Таблица 7-2 Рекомендуемые планы и процедуры

План / Процедура	Этап Проекта	Цели и ключевые требования
План предотвращения загрязнения и действий	Строительство, ввод в эксплуатацию и эксплуатация	<p>Определить конкретные требования к предотвращению загрязнения и к управлению авариями, связанными с загрязнением. Включить в план определение зон повышенного риска и расположение комплектов для сбора разлива (и их содержимое).</p> <p>Определить необходимые контактные данные в случае аварии и подрядчиков, с которыми можно заключить контракт быстрого реагирования для оказания помощи в ликвидации последствий. При необходимости это должно быть связано с ПВЗС для любых внешних коммуникаций.</p> <p>Определить персонал, нуждающийся в обучении в связи с планом. План должен включать положения о регистрации любых авариях в отдельном журнале, чтобы обеспечить закрытие и выполнение корректирующих и превентивных действий.</p>
План и процедура проведения инспекций и аудитов объекта	Строительство и эксплуатация	<p>Определить персонал, которому требуется обучение в связи с планом. План должен включать положения о регистрации любых авариях в отдельном журнале, чтобы обеспечить закрытие и реализацию корректирующих и предупреждающих действий.</p>

План / Процедура	Этап Проекта	Цели и ключевые требования
		<p>Определить сроки и частоту проведения инспекций (например, ежедневных, еженедельных обходов) и аудитов (включая внутренние и внешние независимые аудиты для кредиторов, по мере необходимости).</p> <p>Подробно описать методику проведения таких проверок и аудитов для обеспечения надлежащего охвата экологических и социальных вопросов, требуемых в Узбекистане кредиторами проекта.</p> <p>Для внутренних аудитов процедура должна определять объем аудита (площадка, зоны складирования, зоны размещения, зоны субподрядчиков и т. д.), критерии аудита (например, ПЭСУ-С, ПЭСУ-Э, СЭСУ), процесс отбора доказательств аудита, формат отчетности и требования к компетентности аудитора.</p> <p>Процедура должна содержать определения несоответствий, замечаний и лучших практик, а также подробно описывать механизмы выдачи и контроля отчетов о несоответствиях, включая сроки принятия мер и реализацию корректирующих и/или профилактических мероприятий.</p> <p>Процесс взаимодействия с внешними независимыми аудиторами кредиторов также должен быть указан и, при необходимости, связан с ПВЗС.</p>
Процедура обработки и хранения материалов	Строительство, ввод в эксплуатацию и эксплуатация	<p>Должна определять места хранения материалов, требования к хранению и процедуры обращения с ними для минимизации рисков для окружающей среды и ОТ и ТБ. При необходимости этот план должен быть связан с планом хранения опасных материалов и планом по ОТ и ТБ или включать их. Должны быть подробно описаны конкретные методы обращения с материалами, а также требования к обучению персонала, участвующего в такой деятельности.</p>
Процедура разгрузки топлива и химических веществ	Строительство, ввод в эксплуатацию и эксплуатация	<p>Определить места разгрузки топлива и химических веществ, соответствующие требования к обучению и соответствующее оборудование для ослабления последствий загрязнения/ликвидации разливов, которое должно быть установлено в отношении любой разгрузки топлива в большие резервуары или химикатов в зоны хранения на территории объекта. Это должно быть связано или включено в План предотвращения загрязнения.</p>
План экологического и социального обучения	Строительство, ввод в эксплуатацию и эксплуатация	<p>Назначить квалифицированных сотрудников для обучения и его тип (например, занятие в классе, практические занятия, целевые инструктажи), как/когда оно должно быть проведено, периодичность обучения и требуется ли последующее обучение. Обучение должно быть связано с конкретным содержанием перечисленных планов и процедур или с ключевыми видами деятельности, связанными с риском, которые могут быть определены из методических отчетов на месте.</p>

8 МОНИТОРИНГ

Экологический мониторинг необходим как во время строительства, так и во время ввода в эксплуатацию и эксплуатации для оценки соответствия проекта по отношению к применимым национальным нормам/стандартам и применимым требованиям кредиторов.

8.1 Требования ОВОСС к мониторингу

Конкретный план экологического и социального мониторинга, который должен быть разработан для строительства, ввода в эксплуатацию и эксплуатации, должен включать меры, рекомендованные в главах ОВОСС, том 2, по конкретным параметрам и дополненные детализацией:

- Какие параметры необходимо отслеживать и измерять и в каких местах.
- Методы мониторинга измерения, анализа и оценки для обеспечения достоверности результатов.
- Критерии, по которым следует оценивать соответствие и эффективность.
- Когда и с какой периодичностью должен проводиться мониторинг.
- Как следует анализировать и оценивать результаты мониторинга и измерений (независимо или внутри организации);

Результаты режима мониторинга должны обеспечивать:

- Сроки проведения мониторинга и измерений согласовываются с необходимостью анализа и оценки результатов;
- Результаты мониторинга и измерений надёжны, воспроизводимы и прослеживаемы; и
- Анализ и оценка надёжны и воспроизводимы и позволяют проекту сообщать о тенденциях.

8.2 Данные мониторинга

Результаты мониторинга следует сравнивать с соответствующими стандартами, требованиями разрешений, требуемыми пороговыми значениями, полученными жалобами, результатами аудита, требованиями ПЭСУ-С и ПЭСУ-Э. Группа по экологическому и социальному управлению ЕРС Подрядчика или Компании по эксплуатации и техобслуживанию должна будет определить соответствующие действия, которые необходимо предпринять в случае подтверждения превышения пределов мониторинга или выявления негативного воздействия, включая:

- Протокол передачи информации в случае выявления превышения;
- Внутренний процесс анализа недавно проведенного технического обслуживания и инспекции;
- Обзор предыдущих данных мониторинга для выявления любых потенциально связанных с ними изменений или тенденций в результатах;
- Рекомендации по карантину оборудования или изменению методов работы; и
- Пересмотр частоты мониторинга для исключения повторного возникновения проблемы.

Повторение измерений является важной частью мониторинга, поскольку позволяет выявить изменения во времени и предупредить о потенциально положительных или отрицательных последствиях деятельности. Неблагоприятное воздействие должно стать поводом для пересмотра мер по снижению воздействия и определения вероятного источника воздействия. Если воздействие не обнаружено, это может свидетельствовать об отсутствии воздействия, успешности мер по снижению воздействия или необходимости продолжения мониторинга в течение более длительного периода времени.

Данные мониторинга должны сравниваться с исходными данными и данными всех предыдущих мониторингов, чтобы выявить тенденции изменения состояния и сделать выводы об успешности принятых мер по снижению воздействия.

9 ОРГАНИЗАЦИОННЫЙ ПОТЕНЦИАЛ

9.1 Роли и обязанности

Для обеспечения эффективной реализации СЭСУ на практике потребуется компетентный персонал и достаточное распределение ресурсов.

9.1.1 Разработчик проекта

Разработчик проекта привлечет менеджера по ЭиС и менеджера по биоразнообразию, которые будут осуществлять надзор за реализацией проекта. Это требуется на корпоративном уровне. Менеджер по ЭиС будет отвечать за выполнение всех требований экологического и социального мониторинга, а менеджер по биоразнообразию будет отвечать за все требования по контролю и управлению биоразнообразием.

Роли и обязанности команды по управлению ЭиС на корпоративном уровне изложены ниже

ЭИС МЕНЕДЖЕР

- Обеспечивать прием на работу сотрудников проектной компании по экологическим и социальным вопросам в соответствии с требованиями к компетентности, изложенными в Руководстве СЭСУ Проектной компании ACWA Power.
- Обеспечивать подготовку и реализацию в установленные сроки всех планов управления (см. главу 7) и ПЭСМ в соответствии с национальными требованиями и требованиями кредиторов.
- Управлять требованиями к обучению персонала проектной компании в области экологии и социальной защиты для обеспечения должного уровня их подготовленности и осведомленности о внутренних корпоративных обязательствах ACWA Power по политике, Руководстве ACWA Power PC СЭСУ (и порядок применения), обязательствах по конкретному проекту из ОВОСС, других соответствующих документов пакета ЭиС, включая ПЭСМ кредитора.
- Рассматривать и утверждать Политики проектной компании в области ЭиС и другие документы, составляющие СЭСУ на каждом проекте.
- Обеспечивать надлежащее рассмотрение и утверждение персоналом проектной компании документов СЭСУ, подготовленные ЕРС подрядчиком и

Компанией, также проверяет на соответствие необходимым требованиям к содержанию согласно ОВОСС, ПЭСМ и другим обязательствам в области ЭиС.

- Проводить периодические внутренние проверки на территории Проекта и официальных аудитов по определенным критериям аудита (включая, в частности, вышеупомянутые обязательства).
- Выдать внутренние заключения по результатам внутренних инспекций и аудитов, включая выдачу внутренних несоответствий.
- Рассматривать и утверждать планы корректирующих действий в отношении выявленных несоответствий, подготовленные Проектной компанией, ЕРС Подрядчиком или О&М Компания.
- При необходимости осуществлять надзор за проектной компанией в процессе отчетности, расследования и последующих действий по инцидентам в области ЭиС.
- Рассматривать и утверждать планы корректирующих действий в отношении реагирования на инциденты со стороны проектной компании, ЕРС Подрядчика или О&М Компании.
- Осуществлять надзор за всеми полученными жалобами от работников и местного населения (или других внешних сторон) и обеспечивать регистрацию и надлежащее реагирование проектной компании в соответствии с установленными процессами СЭСУ для рассмотрения жалоб.
- Собирать периодические отчеты по ЭиС (включая данные мониторинга ЭиС) от проектной компании (компаний) и обеспечивает предоставление данных в корпорацию ACWA Power через портал "Synergy Life".
- Изучать представленные данные по ЭиС для выявления вопросов, связанных с соблюдением требований, или потенциальных рисков ЭиС, требующих принятия управленческих или иных мер.
- Уведомлять и обновлять соответствующее корпоративное руководство ACWA Power по мере необходимости в отношении конкретных вопросов (например, давние несоответствия, инциденты в области ЭиС и чувствительные жалобы).
- Обеспечивать присутствие на объекте и на встречах с кредиторами, регулирующими органами и сторонними аудиторскими группами по ЭиС для посещения и других обсуждений вместе с персоналом проектной компании.

- В соответствующих случаях рассматривать и утверждать отчеты, подготовленные Проектной компанией, которые будут представлены внешним сторонам (таким как кредиторы и регулирующие органы).

МЕНЕДЖЕР ПО БИОРАЗНООБРАЗИЮ

- Обеспечивать техническое руководство в планировании, управлении и реализации мероприятий по сохранению и управлению биоразнообразием на нескольких ветряных парках.
- Представлять ACWA Power в Научно-консультативном комитете во время встреч по вопросам адаптивного управления и коммуникации с третьими сторонами.
- Проводить контроль и оценку текущей деятельности по сохранению и управлению биоразнообразием для отслеживания прогресса.
- Координировать подготовку политических рекомендаций и документов с изложением позиции по укреплению сохранения биоразнообразия для достижения целей по отсутствию чистых потерь и/или чистому приросту видов, определенных в ПДОБ и связанных с ним планах.
- Подготавливать исполнительные отчеты для ACWA Power и кредиторов.
- Подготавливать годовые и квартальные планы работы, бюджеты и технические отчеты о деятельности по сохранению и управлению биоразнообразием в рамках общего цикла планирования и отчетности по программе «Биоразнообразие».
- Координировать вместе с менеджером ЭИС реализацию соответствующих планов по управлению экологическими и социальными аспектами.
- Посещать площади ветряного парка на этапах строительства и эксплуатации для анализа текущих программ контроля и управления биоразнообразием, осуществляемых EPC /PC/ O&M Компанией и оценки достаточности ресурсов.
- Во время эксплуатации отвечать за привлечение специалиста по ветровой дикой природе по мере необходимости для оказания поддержки в мониторинге смертельных случаев, отключении по требованию и т. д.
- Отвечать за заключение контракта с полевой командой, ответственной за поиск трупов и управление животноводством.

9.1.2 Проектная компания (Подотчётная сторона)

Проектная Компания назначит ЭИС менеджера, который будет нести общую ответственность за экологическое и социальное управление, соблюдение и реализацию соответствующих политик Проектной Компании.

Функции и обязанности ЭИС менеджера проектной компании изложены ниже

ЭИС МЕНЕДЖЕР

- Управлять внедрением системы СЭСУ проекта для обеспечения соответствия Компании ЕРС и О&М требованиям/обязательствам ACWA Power и кредиторов.
- Обеспечивать соответствие ЭИС политики Компании ЕРС и О&М политике ACWA Power на корпоративном уровне и требованиям кредиторов в отношении связанных с проектом экологических и социальных вопросов.
- Контролировать выполнение всех требований экологического и социального контроля на этапе строительства и эксплуатации путем проведения инспекций и аудитов.
- Рассматривать и утверждает документы СЭСУ, подготовленные ЕРС подрядчиком и О&М Компанией, и обеспечивает их соответствие необходимым требованиям к содержанию в соответствии с ОВОСС, ПЭСМ и другими обязательствами по ЭИС.
- Координировать работу с ЕРС подрядчиком и О&М Компанией для обеспечения проведения соответствующих аудитов и проверок и информирует ЭИС менеджера корпоративного уровня о любых несоответствиях.
- Осуществлять надзор за ЕРС подрядчиком и О&М Компанией в процессе отчетности, расследования и последующих действий в связи с инцидентами в области ЭИС.
- Уведомлять и информирует ЭИС менеджера корпоративного уровня в отношении конкретных вопросов (например, давние несоответствия, инциденты в области ЭИС и чувствительные жалобы).
- Рассматривать и утверждает планы корректирующих действий в отношении выявленных несоответствий, подготовленных ЕРС Подрядчиком или О&М Компанией.
- Реализовать ПДП в соответствии с требованиями ПДП по конкретному проекту. Реализация ПДП будет осуществляться в координации со следующим персоналом проекта (как предусмотрено в ПДП):

- Заместителем генерального директора проектной компании;
- Командой по развитию бизнеса (Узбекистан);
- Группой по реализации ПДП (которая будет включать квалифицированных экспертов по переселению/социальным вопросам);
- Финансовым департаментом; и
- Менеджером по персоналу.

Примечание: См. ПДП по конкретному проекту (Глава 9) о функциях и обязанностях вышеуказанного персонала проекта и других заинтересованных сторон, участвующих в реализации ПДП.

Проектная компания обеспечит, чтобы ЕРС Подрядчик и О&М Компания выделили достаточное количество ресурсов для найма компетентного персонала и решения вопросов, связанных с ОТ, ПБ и ООС.

9.1.3 ЕРС Подрядчик / О&М Компания (Ответственная сторона)

Ожидается, что Проектная компания на договорной основе распределит ответственность за экологическое и социальное управление и соблюдение требований на соответствующие этапы проекта между ЕРС Подрядчиком / Компанией О&М.

Вследствие этого ожидается, что ЕРС подрядчик и О&М Компания определят определенные роли и обязанности по внедрению СЭСУ для персонала проекта, как рекомендовано ниже.

9.1.3.1 Группа управления

Для эффективного внедрения СЭСУ Проекта, группе управления необходимо:

- Опытные, обученные и квалифицированные специалисты в области ООС, ОЗ и ТБ;
- Полностью поддерживать и активно контролировать осуществление экологической и социальной политики Проектной компании и разработанной внутри компании СЭСУ;
- Обеспечить внедрение экологической и социальной политики Проектной компании в соглашения с субподрядчиками;
- Продвигать позитивную экологическую и социальную культуру и передовую практику личным примером и лидерством;
- Рассматривать и утверждать бюджеты, ресурсы и штатное расписание ЕРС Подрядчика / О&М Компании по экологическому и социальному управлению;

- Обеспечить выделение соответствующих ресурсов (человеческих и финансовых) для управления СЭСУ;
- Проводить регулярные экскурсии по объектам, уделяя особое внимание экологическим и социальным элементам;
- Способствовать обсуждению экологического и социального управления на коллективных собраниях; и
- Осуществлять мониторинг и отчетность по экологическому управлению и эффективности.

9.1.3.2 Ответственный за экологическое и социальное управление

ЕРС Подрядчику и O&M Компании необходимо будет делегировать ответственность за внедрение СЭСУ и более широкое экологическое и социальное управление, и соответствие нормативным требованиям штатному сотруднику (сотрудникам) на площадке проекта.

Таким сотрудником может быть менеджер по ОТ и ТБ или менеджер по экологии и безопасности, член команды по ОТ и ТБ или конкретный сотрудник по экологии и безопасности. Независимо от "названия" этой роли, данное лицо будет основным контактным лицом проекта под проектной компанией для внедрения СЭСУ и будет отчетываться перед руководством, которое в свою очередь будет отчетываться перед проектной компанией.

Ниже приводится руководство по применимым экологическим и социальным обязанностям этой роли:

МЕНЕДЖЕР ПО ОХРАНЕ ТРУДА, ПРОМЫШЛЕННОЙ БЕЗОПАСНОСТИ И ОХРАНЕ ОКРУЖАЮЩЕЙ СРЕДЫ (ИЛИ СООТВЕТСТВУЮЩАЯ ДОЛЖНОСТЬ)

- Обеспечить подготовку и реализацию планов и политики управления ЭиС, предусмотренных в настоящем документе и в рамках ESAP, в соответствии с требованиями кредиторов.
- Полностью поддерживать реализацию ЭиС политики Проектной компании;
- Подготавливать, внедрять и управлять СЭСУ ЕРС подрядчика / O&M Компании по конкретному проекту;
- Регулярно взаимодействовать с менеджером по ОТ и ТБ Проектной компании по вопросам ЭиС управления;
- Надзор и обеспечение выполнения программ экологического и социального управления другими сторонами проекта (например, субподрядчиками и ключевыми поставщиками);
- Проверять персонал ЕРС Подрядчика / O&M Компании, квалификацию, компетентность и экологические показатели;

- Мониторинг проекта для обеспечения соблюдения экологических и социальных требований (в том числе для субподрядчиков и поставщиков в соответствии с областью применения СЭСУ);
- Консультировать руководство по вопросам, относящимся к экологическим и/или социальным элементам;
- Расследовать экологические и социальные проблемы, инциденты и несоответствия, осуществлять корректирующие действия и сообщать о них руководству/ соответствующим органам;
- Вести соответствующую экологическую и социальную документацию в соответствии с требованиями СЭСУ (например, реестры инцидентов, отчеты о несоответствии требованиям, отчеты о корректирующих действиях, журнал жалоб и т. д.);
- Обеспечивать выполнение программ мониторинга квалифицированным персоналом и сообщать результаты руководству проекта для анализа и в качестве основы для постоянного улучшения;
- Вывешивать и контролировать доски объявлений на объекте, чтобы они оставались "актуальными" с соответствующей экологической и социальной информацией;
- Координировать, планировать, формулировать и/или проводить вводный экологический и социальный инструктаж для всего персонала проекта (включая субподрядчиков), а также регулярные инструктажи по экологии;
- Организовывать программы и мероприятия для продвижения экологически ответственного поведения по предотвращению травм, ухудшения здоровья и воздействия на окружающую среду среди всего персонала;
- Останавливать любую небезопасную деятельность, не соответствующую экологическому законодательству или требованиям кредиторов, и исправлять такие методы работы и/или условия до возобновления/начала работ;
- Действовать в качестве контактного лица для любого субподрядчика в отношении экологических вопросов;
- Убедиться, что каждый субподрядчик осведомлен, соблюдает и выполняет требования ПЭСУ;
- Проверять персонал субподрядчика, его квалификацию, компетентность и экологические показатели; и
- Проводить регулярные внутренние аудиты СЭСУ для оценки соответствия и реализации корректирующих и предупреждающих действий - аудиты должны охватывать всех субподрядчиков проекта.

ИНЖЕНЕР ПО ОХРАНЕ ТРУДА И ТЕХНИКЕ БЕЗОПАСНОСТИ ИЛИ ИНЖЕНЕР ПО ЭКОЛОГИЧЕСКИМ И СОЦИАЛЬНЫМ ВОПРОСАМ

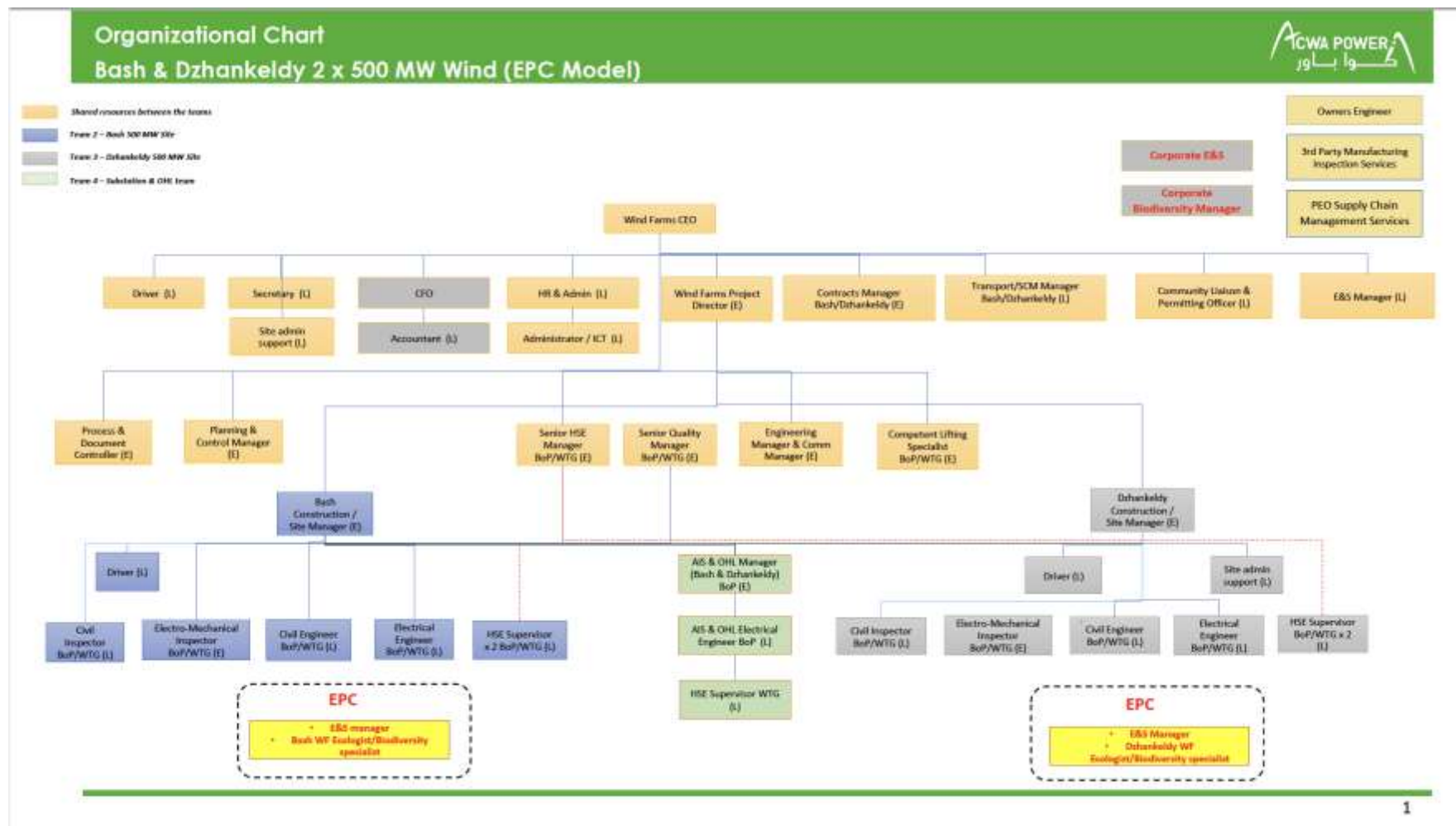
- Полностью поддерживать реализацию ЭиС политики Проектной компании;
- Внедрять и содействовать в управлении СЭСУ ЕРС подрядчика / О&М Компании;
- Регулярно сотрудничать и взаимодействовать с менеджером по ОТ и ТБ/менеджером по ЭиС вопросам ЕРС подрядчика/ О&М Компании в отношении ЭиС управления;
- Активно обеспечивать выполнение программ экологического и социального управления другими сторонами проекта в соответствии с требованиями проекта (например, субподрядчиками и ключевыми поставщиками);
- Мониторинг проекта для обеспечения соблюдения экологических и социальных норм (в том числе для субподрядчиков и поставщиков - в соответствии с областью применения СЭСУ);
- Консультировать менеджера по ОТ и ТБ/Менеджера по ЭиС вопросам по вопросам, относящимся к экологическим и/или социальным элементам;
- Активно расследовать экологические и социальные проблемы, инциденты и несоответствия, осуществлять корректирующие действия;
- Вести соответствующую экологическую и социальную документацию в соответствии с требованиями СЭСУ (например, журналы инцидентов, отчеты о несоответствии требованиям, отчеты о корректирующих действиях, журнал жалоб и т. д.);
- Обеспечить проведение программ мониторинга и предоставление отчетов;
- Подготовка и мониторинг досок объявлений на объекте для обеспечения того, чтобы они оставались "актуальными" с соответствующей экологической и социальной информацией;
- Совместно с менеджером по ОТ и ТБ/Менеджером по ЭиС координировать, планировать, формулировать и/или проводить вводный экологический и социальный инструктаж для всего персонала проекта (включая субподрядчиков), а также регулярные инструктажи по экологии;
- Осуществлять программы и мероприятия по продвижению экологически ответственного поведения в целях предотвращения травм, ухудшения здоровья и воздействия на окружающую среду среди всего персонала;
- Прекращать любую небезопасную деятельность, не соответствующую экологическому законодательству или требованиям кредиторов, и исправлять такие методы работы и/или условия до возобновления/начала работ;
- Вместе с менеджером по ОТ и ТБ/Менеджером по ЭиС выступать в качестве контактного лица для любого субподрядчика в отношении экологических вопросов;

- Ежедневно контролировать, чтобы субподрядчик знал, соблюдал и выполнял требования ПЭСУ;
- Вместе с менеджером по ОТ и ТБ/Менеджером по ЭиС проверять персонал субподрядчика, его квалификацию, компетентность и экологические показатели; и
- Вместе с менеджером по ОТ и ТБ/Менеджером по ЭиС проводить регулярные внутренние аудиты СЭСУ для оценки соответствия и реализации корректирующих и предупреждающих действий - аудиты должны охватывать всех субподрядчиков на проекте.

Примечание: В дополнение к вышеизложенному, на этапе строительства Проекта должен быть нанят штатный Эколог, который несет исключительную ответственность за исполнение планами управления и мониторинга, связанными с биоразнообразием. Во время активных сезонов среднеазиатской черепахи и гладкого геккончика, когда будут проводиться земляные работы, на площадке должен находиться штатный герпетолог/специалист по рептилиям, который поможет с идентификацией, отловом и перемещением фауны.

На рисунке ниже показана организационная схема Проектной компании и ЕРС подрядчика.

Рис. 9-1 Организационная структура



9.2 Экологическая и социальная осведомлённость и обучение

Реализация ЭиС аспектов не будет эффективной, если персонал проекта не будет знать о своих конкретных обязанностях в отношении охраны окружающей среды и социальных гарантий. Поэтому ЕРС Подрядчику / О&М Компании необходимо обеспечить надлежащее обучение персонала согласно соответствующим элементам СЭСУ проекта.

Необходимо разработать и определить индивидуальные требования к обучению, относящиеся к элементам работ, как часть СЭСУ (например, персонал, связанный с управлением отходами, должен пройти обучение по соответствующим компонентам плана управления отходами).

9.2.1 Тип учебных занятий

ЕРС Подрядчик/ О&М Компания (и, в соответствующих случаях, субподрядчики) будут проводить соответствующие элементы обучения по охране окружающей среды и безопасности в рамках:

- Вводного инструктажа
 - Для всего персонала, включая основные экологические и социальные компоненты, связанные с ЭиС политикой и разработанной СЭСУ, которые распространяются на всех сотрудников.
- Целевого инструктажа
 - Регулярные ЭиС инструктажи с целью напоминания работникам об экологических и социальных аспектах при выполнении обычных повседневных действий; и
- Специальные учебные занятия по СЭСУ и Планам экологического и социального управления
 - Обеспечить компетентность персонала для внедрения СЭСУ или осуществления деятельности, которая может иметь неотъемлемые эко-социальные риски или потенциальное воздействие на рецепторы. Весь персонал с конкретными обязанностями и полномочиями по реализации мер по смягчению последствий и обязательств по мониторингу/аудиту должен быть обучен таким планам/процедурам.

9.2.2 Планирование обучения

Для регистрации выявленных потребностей в обучении ЕРС Подрядчик/ О&М Компания разработают и будут вести матрицу экологического обучения по проекту (подпадающую под более широкое обучение по ОТ и ТБ) для определения типа и частоты обучения, необходимого для каждой роли персонала.

Также будет подготовлен план/программа обучения для определения периодичности требований к обучению.

Все учебные материалы будут подготовлены заранее и задокументированы. Они будут подготовлены на английском языке и на соответствующих местных языках или на языках, которые применимы к задействованному персоналу. При необходимости для конкретных занятий могут потребоваться переводчики.

9.2.3 Содержание учебных занятий

Вводный инструктаж

Во время вводного инструктажа по проекту все сотрудники проекта и посетители получают элемент вводного обучения по экологическим и социальным вопросам, которое, как минимум, будет включать в себя обзор:

- ЭиС политика Проектной компании;
- Организация труда;
- Контактные данные менеджера по ОТ и ТБ/инженера по ЭиС вопросам ЕРС подрядчика / O&M Компании;
- Основные темы ЭиС риска/воздействия (которые будут включать критическую среду обитания/уязвимые виды, отходы, археологические буферные зоны, опасные материалы, рецепторы или сообщества и уязвимые группы, включая пастухов ООО "Кукча" и деревни Агытма);
- Реагирование на экологические аварии и требования к внутренней отчетности, включая то, к кому следует обращаться в случае аварии;
- Обязанность заботиться, подчеркивая, что все сотрудники обязаны выполнять свои обязанности в соответствии с ЭиС политикой Проектной компании и соответствующей СЭСУ и сообщать о любых экологических авариях.

Вводный инструктаж должен разъяснять, что вмешательство в любую дикую природу или археологические захоронения строго запрещается. В ходе учебного занятия будет также подчеркнута важность поддержания экологической и социальной осведомленности; серьезность экологических и социальных требований и то, что их соблюдение является условием работы.

УЧЕБНЫЕ ЗАНЯТИЯ ПО ЭКОЛОГИЧЕСКИМ И СОЦИАЛЬНЫМ ВОПРОСАМ

В зависимости от рисков, воздействия, возможностей и соблюдения требований, связанных с конкретными видами деятельности строительных/эксплуатационных бригад, эти занятия будут различными, но могут включать следующее (приведено в качестве примеров):

- Выбросы и меры контроля качества воздуха для водителей/операторов транспортных средств, установок и оборудования;
- Контроль уровня пыли и методы борьбы с пылью для водителей тяжелых транспортных средств и операторов пылеобразующего оборудования;
- Контроль эрозии и отложений для операторов землеройного оборудования;
- Работа с опасными материалами, включая обработку, транспортировку и хранение опасных материалов, а также техническое обслуживание и заправку транспортных средств и оборудования;
- Предупреждение и ликвидация разливов для персонала, занятого хранением топлива и других опасных материалов;
- Экологически значимая фауна и меры по смягчению последствий для всего строительного персонала. Сюда входят действия, которые необходимо предпринять в случае попадания в ловушку или травмирования представителей фауны и т. д.
- Контроль уровня шума и меры по снижению шума для водителей/операторов транспортных средств, установок и оборудования;
- Контроль дорожного движения и методы смягчения последствий для водителей транспортных средств (например, автомобилей, автобусов, большегрузных автомобилей и т. д.);
- Управление отходами, химикатами и опасными материалами, включая транспортировку и утилизацию для всего строительного персонала;
- Управление чрезвычайными ситуациями и реагирование на инциденты для всего строительного персонала;
- Процедура подачи и рассмотрения жалоб, включая методы подачи жалобы, сроки рассмотрения и реагирования; и
- Гендерное насилие и домогательства (ГНД), включая систему отчетности о сексуальной эксплуатации и домогательствах (СЭД), а также корпоративные/правовые санкции за такое поведение.

СПЕЦИАЛЬНЫЕ УЧЕБНЫЕ ЗАНЯТИЯ ПО СЭСУ И ПЛАНАМ ЭКОЛОГИЧЕСКОГО И СОЦИАЛЬНОГО УПРАВЛЕНИЯ

Учебные занятия по СЭСУ, конкретным видам деятельности или планам/процедурам должны быть адаптированы и проведены для персонала с учетом их конкретного содержания и ключевых соображений. Как минимум, обучение будет проводиться по следующим планам/процедурам управления в связи с особыми рисками, связанными с этими аспектами:

- Все экологические планы и процедуры. Это связано с экологической уязвимостью участка Проекта;
- Процедура случайного обнаружения археологических находок;

- План управления культурными/археологическими объектами;
- План действий по предотвращению и реагированию на СЭД и СД; и
- Политика в отношении гендерного насилия и домогательств.

9.2.4 Отчётность об обучении

После проведения обучения в записях по экологическому обучению должны быть указаны, как минимум:

- Описание и цель обучения;
- Дата и место проведения;
- Инструктор и участники (с подписями присутствующих);
- Фотографии или другие документы в качестве вложений, подтверждающих проведение обучения.

Будет вестись сводный учет обучения, пройденного всеми работниками, который будет сопоставим с матрицей обучения.

10 ПРОГРАММА АУДИТА

Аудит является неотъемлемым требованием любой системы управления и должен рассматриваться как непрерывный процесс для обеспечения успешного внедрения СЭСУ.

10.1 Внутренние аудиты

В рамках СЭСУ будет разработана, внедрена и поддерживаться программа внутренних аудитов, которая определяет частоту, методы, обязанности, требования к планированию и отчетности по аудитам и инспекциям.

При разработке программы аудитов и проверок организация должна учитывать потенциальную частоту и значимость экологических и социальных рисков на этапе строительства и эксплуатации и соответствующим образом корректировать объем и частоту аудита.

При разработке и проведении аудитов необходимо установить следующее:

- Определить объем, критерии аудита и цели каждого аудита;
- Подобрать аудиторский персонал, компетентный в процессе и предмете аудита; и
- Обеспечить, чтобы результаты аудита были доведены до сведения соответствующего высшего руководства.

Аудиты будут проводиться ежеквартально на этапе строительства/пусконаладочных работ и ежегодно на этапе эксплуатации.

10.2 Корпоративные аудиты «ACWA Power»

Ожидается, что корпоративная команда «ACWA Power» по ОЗ, ОТ и ООС будет проводить аудит системы управления Проекта как минимум ежегодно.

10.3 Мониторинг и отчетность Кредиторов

Требования к мониторингу будут установлены с кредиторами, а отчеты о мониторинге будут предоставляться и докладываться кредиторам. Эти отчеты, вероятно, будут основаны на посещении объектов для оценки реализации как ПЭСМ (обязательное условие кредита), так и пригодности, и эффективности установленной СЭСУ на практике. Их периодичность будет указана в ПЭСМ.

Кроме того, до начала работ на ПДП (экономическое и физическое перемещение), будет подготовлен отчет о соблюдении ПДП для ветряного парка и вдоль ОНТЛ. Дополнительный контроль будет продолжаться на протяжении всего этапа строительства проекта в соответствии с требованиями ПДП по проекту.

11 НЕСООТВЕТСТВИЯ И КОРРЕКТИРУЮЩИЕ ДЕЙСТВИЯ

Все несоответствия, выявленные в ходе аудитов, инспекций и мониторинга, будут регистрироваться и отслеживаться как несоответствия. Четкие процедуры действий изложены в Руководстве по внедрению СЭСУ проектной компании, и они будут соблюдаться.

Несоответствия — это случаи, когда обязательства по соблюдению требований проекта (например, требования законодательства или требования СЭСУ) не выполняются или не могут быть подтверждены. Примеры несоответствий включают, но не ограничиваются ими:

- Нарушение экологического стандарта;
- Начало работ без утвержденной оценки рисков и методических указаний, которые охватывают экологические вопросы, указанные в настоящем документе;
- Отсутствие пересмотра оценки рисков и методических указаний после каких-либо значительных изменений в требованиях, которые могут негативно повлиять на окружающую среду;
- Назначение поставщика услуг по транспортировке/удалению отходов, не имеющего соответствующей лицензии;
- Несоблюдение требований по хранению/удалению отходов, как указано в оценке рисков и/или методических указаниях;
- Несоблюдение требований по хранению и/или обращению с химикатами;
- Неконтролируемые или неконтролируемые разливы топлива или химических веществ;
- Проведение работ вне рамок, определенных в рамках оценки рисков и описания методов; и,
- Сброс неочищенных, загрязненных сточных вод в окружающую среду.
- Начало работ по очистке стройплощадки в зонах вынужденного переселения; и,
- Жалобы, полученные в связи с физическим и экономическим воздействием (воздействие в рамках ПДП или непредвиденное воздействие).

Каждое несоответствие и случайная ошибка будут регистрироваться с помощью разработанного процесса отчетности. Все несоответствия и случаи, близкие к промахам, должны включать следующую информацию:

- Место и описание несоответствия, а также критерии/требование, которые были нарушены;
- Предлагаемые меры по исправлению положения, включая определение того, кто несет ответственность за принятие таких мер;
- Предлагаемые предупредительные действия для предотвращения повторного возникновения несоответствия;
- Любой необходимый мониторинг и последующие действия; и
- Ключевые показатели эффективности и сроки успешного завершения корректирующих и предупреждающих действий.

11.1 Корректирующие меры

Любая ситуация или состояние, которые не соответствуют требованиям или представляют непосредственный риск для окружающей среды или социального благополучия, должны быть немедленно устранены.

Ожидается, что для реагирования на отдельные отчеты о несоответствиях требованиям будет разработан план корректирующих действий. План корректирующих действий должен включать определение первопричины, предлагаемые действия, сроки, необходимые ресурсы и любые изменения, необходимые для внесения в документацию по СЭСУ. План корректирующих действий должен быть утвержден ответственным лицом за управление СЭСУ.

Также должны вестись записи о выполненных корректирующих действиях.

Если ситуация или условие не могут быть исправлены немедленно, должны быть реализованы временные меры, необходимые для защиты окружающей среды. Однако в отношении несоответствия требованиям, связанных с вынужденным переселением, будет требоваться немедленное прекращение физических работ в зонах воздействия до полного выполнения плана корректирующих действий и представления соответствующей отчетности.

12 ГОТОВНОСТЬ И РЕАГИРОВАНИЕ В ЧРЕЗВЫЧАЙНЫХ СИТУАЦИЯХ

Вероятность возникновения экологических и социальных происшествий можно свести к минимуму за счет эффективного планирования управления рисками и разработки применимых планов реагирования в рамках СЭСУ.

Все оценки рисков и заявления о методах должны включать рассмотрение возможных экологических инцидентов. Соответствующее оборудование для реагирования на инциденты должно храниться в соответствующих местах на площадке, а персонал Проекта должен быть соответствующим образом обучен использованию такого оборудования и реагированию на такие чрезвычайные ситуации.

В рамках проекта будет подготовлен и внедрен План готовности и реагирования в чрезвычайных ситуациях, включающий требования по координации действий с соответствующими внешними агентствами (т. е. аварийными службами), заинтересованными сторонами и законодательными органами в случае возникновения инцидента, связанного с загрязнением окружающей среды.

В плане будут определены процедуры для разумно прогнозируемых чрезвычайных ситуаций. В соответствии с Руководством по внедрению СЭСУ компании «ACWA Power», это должно включать в себя проведение учений на площадке проекта и любое соответствующее обучение специально привлеченного персонала.

При разработке плана готовности и реагирования в чрезвычайных ситуациях необходимо учитывать следующее:

- Наиболее подходящий метод реагирования на чрезвычайную ситуацию;
- Процесс внутренней и внешней коммуникации;
- Действия, необходимые для предотвращения или смягчения воздействия на окружающую среду;
- Действия по смягчению последствий и реагированию, которые должны быть предприняты для различных типов чрезвычайных ситуаций;
- Необходимость оценки ситуации после чрезвычайной ситуации для определения и осуществления корректирующих и предупреждающих действий;
- Периодическое тестирование запланированных действий по реагированию на чрезвычайные ситуации;
- Обучение действиям по ликвидации чрезвычайных ситуаций;

- Список ключевого персонала и организаций, оказывающих помощь, включая контактную информацию (например, пожарная служба, службы по ликвидации разливов);
- Маршруты эвакуации и пункты сбора; и
- Возможность необходимости оказания взаимопомощи со стороны соседних организаций/проектов.

12.1 Аварии

Расследование и анализ аварий должны проводиться в координации с элементом 10, установленным в рамках системы управления ОТ, ПБ и ООС «ACWA Power». В целом, это требует четких процессов отчетности об авариях, реагирования, расследования, анализа, последующих действий и документации.

13 ВЗАИМОДЕЙСТВИЕ С ЗАИНТЕРЕСОВАННЫМИ СТОРОНАМИ

В рамках проекта разработан ПВЗС, который будет реализован в ходе строительства, ввода в эксплуатацию и эксплуатации. Его также необходимо будет обновить и сделать применимым до начала этапа эксплуатации. ПВЗС включает в себя подходящий механизм подачи и рассмотрения жалоб, позволяющий местному населению подавать жалобы в рамках четко обозначенного процесса.

Примечание: Все процессы, связанные с взаимодействием с заинтересованными сторонами, должны относиться к Плану взаимодействия с заинтересованными сторонами (ПВЗС) по конкретному проекту.

Взаимодействие с заинтересованными сторонами можно описать как систематические усилия по пониманию и вовлечению заинтересованных сторон и их проблем в деятельность проекта и процессы принятия решений. Заинтересованные стороны определяются как любая группа или отдельное лицо, которое может повлиять на Проект или могут быть затронуты им.

Основными целями взаимодействия с заинтересованными сторонами являются:

- Информировать соответствующие заинтересованные стороны о Проекте;
- Выяснить мнения и опасения соответствующих заинтересованных сторон в отношении проекта;
- Повысить ответственность за проект в принимающем сообществе;
- Обеспечить основу для участия заинтересованных сторон в определении и смягчении воздействия.

Для проектов, имеющих экологические и социальные воздействия, консультации — это не единичный разговор, а ряд возможностей для создания понимания Проекта среди тех, кто может быть затронут или заинтересован в нем, и узнать, как эти заинтересованные стороны рассматривают проект и связанные с ним риски, воздействия, возможности и меры по смягчению последствий. Выслушивание мнений и отзывов заинтересованных сторон может стать ценным источником информации, которая поможет выявить экологические и социальные риски (реальные и предполагаемые) и улучшить управление проектом.

13.1 Механизм подачи и рассмотрения жалоб

13.1.1 Жалобы работников

В ПВЗС предусмотрена процедура подачи и рассмотрения жалоб работников, с помощью которой они могут выразить обеспокоенность на рабочем месте. Процедура включает в себя соответствующий уровень управления и оперативное решение проблем, используя понятный и прозрачный процесс, который обеспечивает своевременную обратную связь с заинтересованными лицами, без какого-либо возмездия. Механизм позволяет подавать и рассматривать анонимные жалобы.

Механизм подачи и рассмотрения жалоб не должен препятствовать доступу к другим судебным или административным средствам защиты, которые могут быть доступны по закону или в рамках существующих арбитражных процедур, или заменять собой механизмы подачи и рассмотрения жалоб, предусмотренные коллективными договорами.

Все сотрудники должны быть проинформированы о процедуре подачи и рассмотрения жалоб во время их введения в проект, а сама процедура должна быть легкодоступной.

13.1.2 Жалобы третьих сторон

ПВЗС также включает процедуру подачи и рассмотрения жалоб третьих сторон, которая устанавливает методы получения и регистрации сообщений от третьих сторон (лиц, затронутых проектом, и заинтересованных сторон). Это включает в себя:

- Метод проверки и оценки затронутых вопросов и определения путей их решения;
- Метод предоставления, отслеживания и документирования ответов, если таковые имеются; и
- Метод корректировки программы управления СЭСУ, в случае необходимости, в ответ на внешние жалобы.

Процедура подачи и рассмотрения жалоб должна быть пересмотрена и обновлена (при необходимости), чтобы обеспечить ее соответствие рискам и неблагоприятным воздействиям проекта и учесть интересы всех затронутых заинтересованных сторон.

Она должна быть направлена на быстрое решение проблем, используя понятный и прозрачный консультативный процесс, соответствующий культурным традициям и легкодоступный, без затрат и без возмездия для стороны, которая инициировала вопрос или проблему. Механизм не должен препятствовать доступу к судебным или административным средствам правовой защиты.

14 СВЯЗЬ

В рамках СЭСУ, будут установлены, внедрены и поддерживаться процессы, необходимые для внутренней и внешней связи, относящейся к экологическим и социальным показателям Проекта.

Линии связи, относящиеся к этапу строительства, будут четко определены в рамках ПЭСУ-С, в то время как линии связи, относящиеся к этапу эксплуатации, будут четко определены в рамках ПЭСУ-Э.

В рамках соответствующих процессов будут установлено:

- Что сообщать
- Когда сообщать
- Кому сообщать
- Как сообщать

При установлении коммуникационных процессов, имеющих отношение к СЭСУ, особое внимание будет уделяться:

- Обязательствам по соблюдению требований, включая любые требования к отчётности перед установленным законом природоохранным органом
- Требованиям к отчётности, предъявляемым кредиторами Проекта.

15 УПРАВЛЕНИЕ ДАННЫМИ И ВЕДЕНИЕ УЧЁТА

В ходе внедрения СЭСУ будут генерироваться данные, которыми необходимо управлять. Надлежащее ведение отчётности является обязательным условием любой успешной СЭСУ и может быть использовано для отслеживания прогресса, анализа эффективности и демонстрации соответствия.

СЭСУ, относящаяся к этапам строительства, ввода в эксплуатацию и эксплуатации, должна включать сбор записей, включая (но не ограничиваясь) следующее:

- Записи о вводном инструктаже и обучении по экологическим и социальным вопросам;
- Соответствующие записи о компетентности/квалификации;
- Отчеты о расследовании несчастных случаев;
- Журнал/книга жалоб;
- Отчеты о внутренних аудитах (включая закрытие);
- Отчеты о несоответствиях;
- Отчеты об авариях;
- Отчеты об экологических и социальных инспекциях и аудитах (включая отчеты о корректирующих действиях);
- Результаты экологического и социального мониторинга;
- Формы деклараций об отходах и цепочки поставок;
- Оценки экологических и социальных рисков и методические указания;
- Инспекции/сертификации оборудования и социальной сферы;
- Отчеты независимого аудита для кредиторов (включая отчеты о корректирующих действиях); и
- Чрезвычайные происшествия.

Такие записи должны быть включены в реестр СЭСУ и обновляться по мере необходимости.

16 ОБЗОР

Документация СЭСУ Проекта будет 'обновляемой, и её необходимо будет пересматривать и обновлять в связи с изменениями в обстоятельствах проекта, деятельности, чувствительности к окружающей среде и будущих требований, определенных соответствующими регулируемыми органами и Кредиторами Проекта.

СЭСУ следует регулярно пересматривать с учётом любых изменений в строительстве, вводе в эксплуатацию или эксплуатационной деятельности, новых (применимых) нормативных актов и в ответ на результаты мониторинга, аудита и инспекций.

Пересмотр должен проводиться с такой периодичностью, чтобы обеспечить надлежащую СЭСУ и гарантировать, что все потенциально значимые негативные воздействия определены и что надлежащие меры контроля соответствуют Проекту.